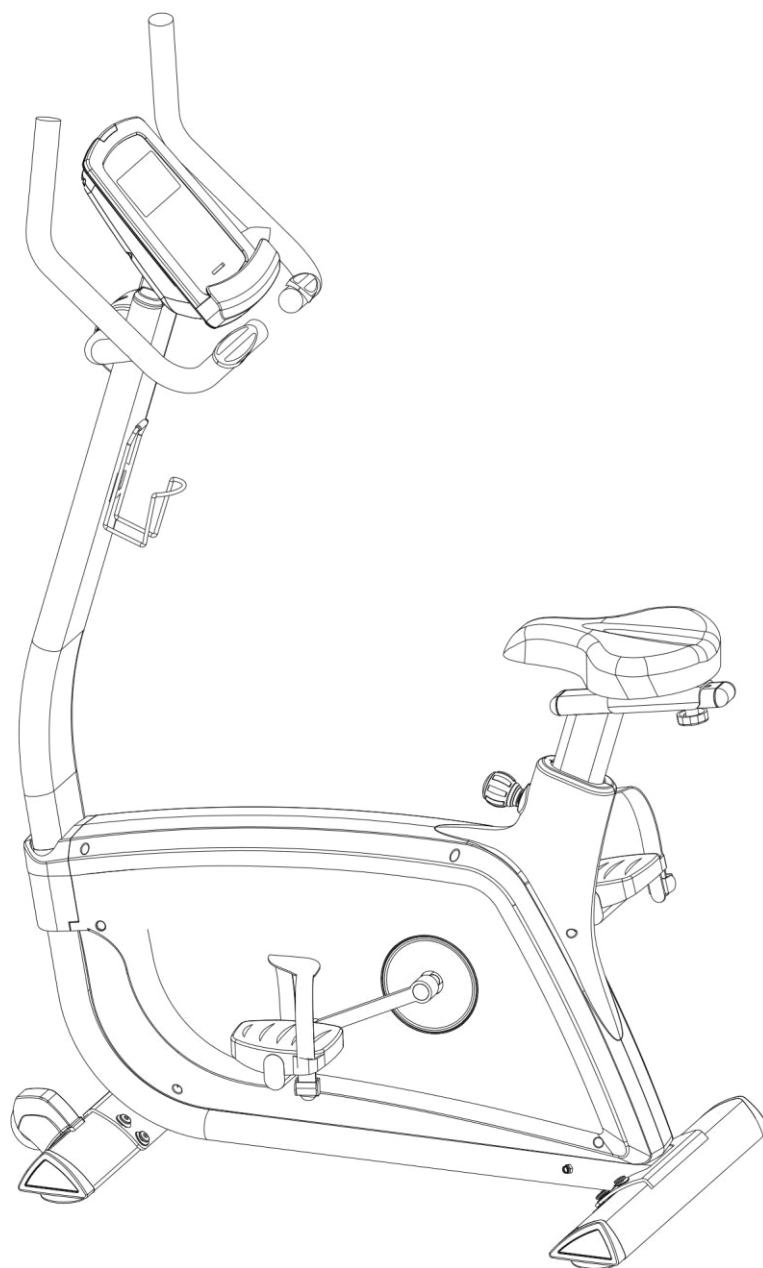




РЪКОВОДСТВО ЗА ПОТРЕБИТЕЛЯ

Велоергометър inSPORTline inCondi UB600i



СЪДЪРЖАНИЕ :	
ИНСТРУКЦИИ ЗА БЕЗОПАСНОСТ.....	3
ВАЖНИ ЗАБЕЛЕЖКИ.....	3
РАЗНООБРАЗЕН ЧЕРТЕЖ	4
СПИСЪК НА ЧАСТИТЕ	4
СПИСЪК НА ПРОВЕРКАТА	8
МОНТАЖ	9
КОНТРОЛЕН ПАНЕЛ	15
УСЛОВИЯ НА ГАРАНЦИЯТА	19

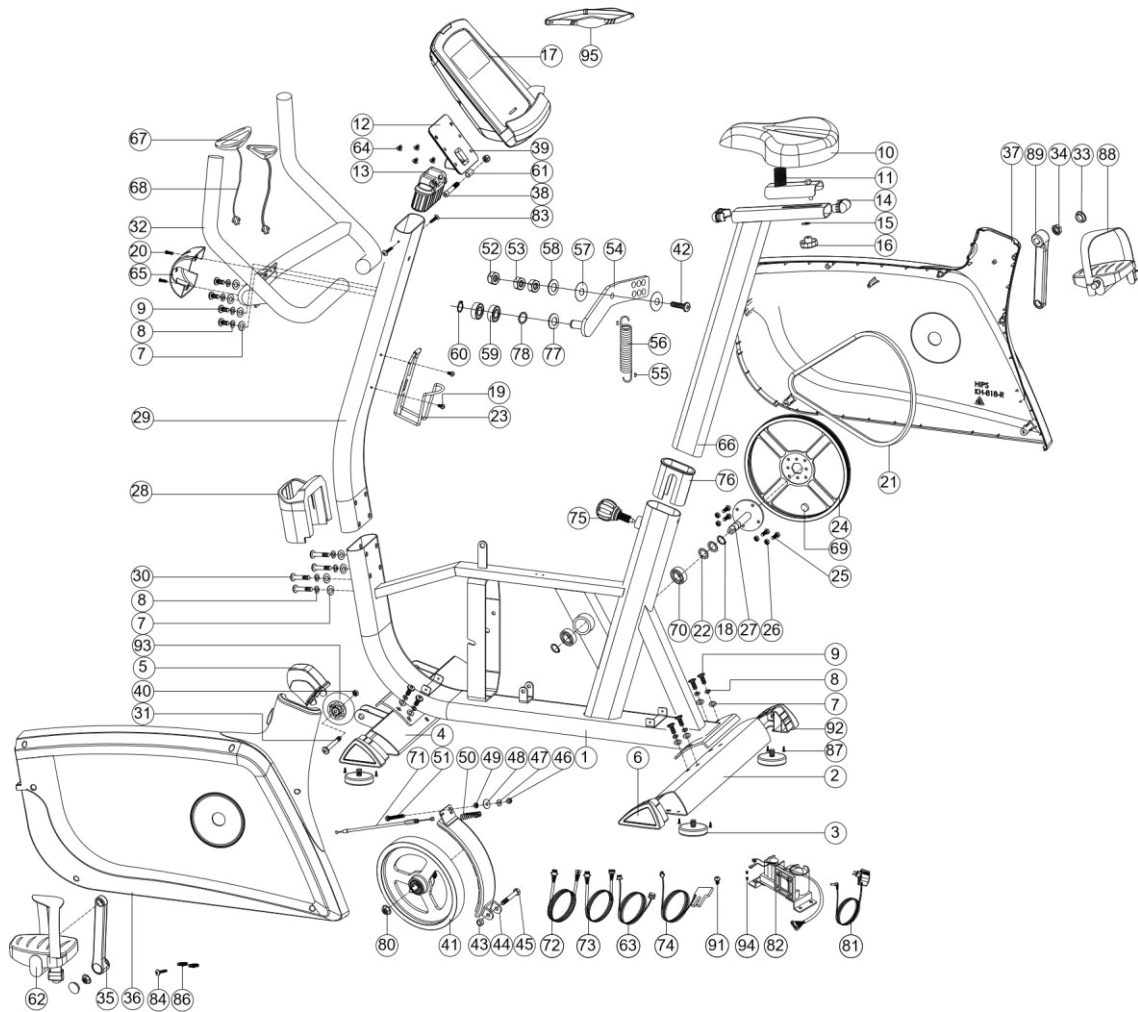
ИНСТРУКЦИИ ЗА БЕЗОПАСНОСТ

- За да осигурите най-добра безопасност на упражненията, редовно проверявайте за повреди и износени части.
- Ако предавате това упражнение на друго лице или ако позволите на друго лице да го използва, уверете се, че това лице е запознато със съдържанието и инструкциите в тези инструкции.
- Само едно лице трябва да използва упражняването в даден момент.
- Преди първата употреба и редовно да се уверите, че всички винтове, болтове и други съединения са правилно затегнати и здраво закрепени.
- Преди да започнете тренировката, премахнете всички остри предмети около упражненията.
- Използвайте упражнението само за тренировка, ако работи безпроблемно.
- Всяка счупена, износена или дефектна част трябва незабавно да се смени и / или упражняемият да не се използва повече, докато не бъде правилно поддържана и ремонтирана.
- Родителите и другите надзорни лица трябва да са наясно със своята отговорност поради ситуации, които могат да възникнат, за които упражнителят не е проектиран и които могат да възникнат поради естествения инстинкт на игра на деца и интерес към експериментиране.
- Ако позволите на децата да използват този упражняващ, не забравяйте да вземете предвид и да оцените тяхното психическо и физическо състояние и развитие, и преди всичко техния темперамент. Децата трябва да използват упражняването само под наблюдение от възрастни и да бъдат инструктирани за правилното и правилно използване на упражненията. Упражняващият не е играчка.
- Уверете се, че има достатъчно свободно пространство около упражненията, когато го настроите.
- За да избегнете евентуални злополуки, не позволявайте на децата да се приближават до упражненията без надзор, тъй като те могат да ги използват по начин, по който не са предназначени поради естествения им инстинкт и интерес към експериментиране.
- Моля, имайте предвид, че неправилното и прекомерно тренировка може да е вредно за вашето здраве.
- Моля, обърнете внимание, че лостовете и другите регулиращи механизми не се простират в зоната на движение по време на тренировката.
- Когато настройвате тренировъчния апарат, моля, уверете се, че упражнителят стои по стабилен начин и че евентуалните неравности на пода са изравнени.
- Винаги носете подходящо облекло и обувки, които са подходящи за тренировка. Дрехите трябва да бъдат проектирани така, че да не бъдат уловени в нито една част от упражненията по време на тренировката поради формата им (например дължина). Не забравяйте да носите подходящи обувки, които са подходящи за тренировка, здраво да поддържат краката и които са снабдени с нехлъзгава подметка.
- Не забравяйте да се консултирате с лекар преди да започнете програма за упражненията. Той може да ви даде подходящи указания и съвети по отношение на индивидуалния интензитет на стрес за вас, както и на вашата тренировка и разумни хранителни навици.

ВАЖНИ БЕЛЕЖКИ

- Сглобете упражнението според инструкциите за монтаж и се уверете, че използвате само конструктивните части, предоставени с упражнението и предназначени за него. Преди монтажа се уверете, че съдържанието на доставката е завършено, като се обърнете към списъка с части от инструкциите за монтаж и експлоатация.
- Не забравяйте да поставите упражнението на сухо и равно място и винаги да го предпазвате от влажност. Ако желаете да защитите мястото, по-специално срещу точки на натиск, замърсяване и т.н., препоръчваме да поставите подходяща подложка против хлъзгане под упражнението.
- Общото правило е, че трениращите и тренировъчните устройства не са играчки. Следователно те трябва да се използват само от надлежно информирани или инструктирани лица.
- Спрете незабавно тренировката си в случай на замаяност, гадене, болка в гръдния кош или други физически симптоми. В случай на съмнение, незабавно се консултирайте с Вашия лекар.
- Децата, хората с увреждания и хората с увреждания трябва да използват упражнението само под наблюдение и в присъствието на друго лице, което може да даде подкрепа и полезни инструкции.
- Уверете се, че частите на тялото и тези на други лица никога не са близо до движещи се части на упражнението по време на използването му.
- Когато регулирате регулируемите части, уверете се, че са регулирани правилно и забележете маркираната максимална позиция на регулиране, например на опората за седлото.
- Не работете веднага след хранене!

ЧЕРТЕЖ С ЧАСТИ



Лист с части

Част номер:	Описание	Количество
1	Main frame	1
2	Rear stabilizer	1
3	Adjustable wheel	4
4	Front stabilizer	1
5	Cover for wheel	2
6	Tri-angle cap(left)	2
7	Flat washer D16xD8.5x1.2T	16
8	Spring washer D15.4xD8.2x2T	16
9	Allen bolt M8x1.25x20L	14
10	Seat LS-A28	1
11	Seat adjustment	1

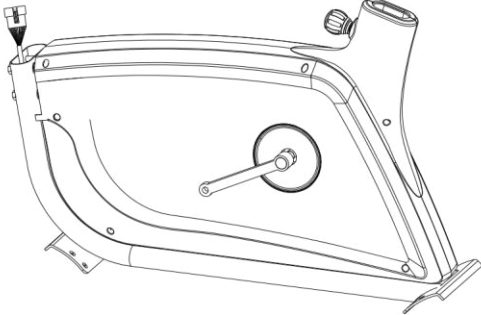




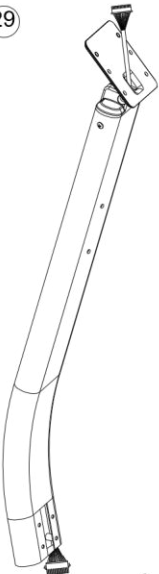
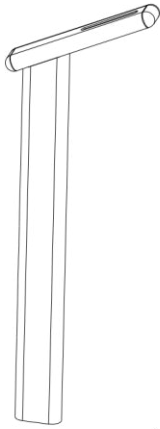
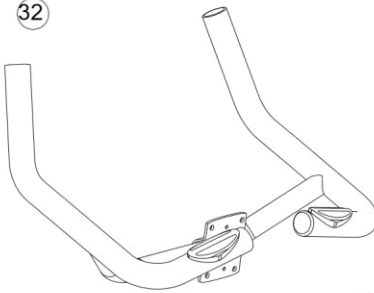

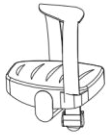


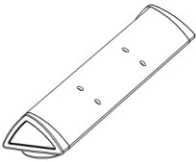
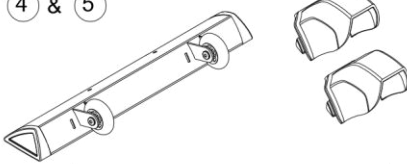
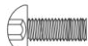






12	Fixing plate for computer	1
13	Computer bracket	1
14	Oval cap	2
15	Flat washer D25xD8.5x2T	1
16	Club knob	1
17	Computer SM-2570-31	1
18	C-clip D22.5*D18.5*1.2T	2
19	Bolt M5*0.8*15L	2
20	Bolt M5x0.8x15L	2
21	Belt	1
22	Waved washer D27*D21*0.3T	1
23	Water bottle holder	1
24	Belt wheel	1
25	Bolt M6x1.0x15L	4
26	Nylon nut M6x1.0x6T	4
27	Crank axle	1
28	Upper protective cover	1
29	Handlebar post	1
30	Allen bolt M8*1.25*50L	4
31	Allen bolt M8*1.25*40L	2
32	Fixed handlebar	1
33	Screw cover D26*11L	2
34	Nylon nut M10*1.25*10T	2
35	Left crank	1
36	Left chain cover	1
37	Right chain cover	1
38	Allen screw M8*1.25*45L	1
39	Nylon nut M8*1.25*8T	1
40	Nylon nut M8*1.25*8T	2

41	Flywheel	1
42	Allen bolt M8x1.25x30L	1
43	Nylon nut M8*1.25*8T	1
44	Fixing plate for magnet	1
45	Bolt M8*52L	1
46	Nylon nut M6*1*6T	1

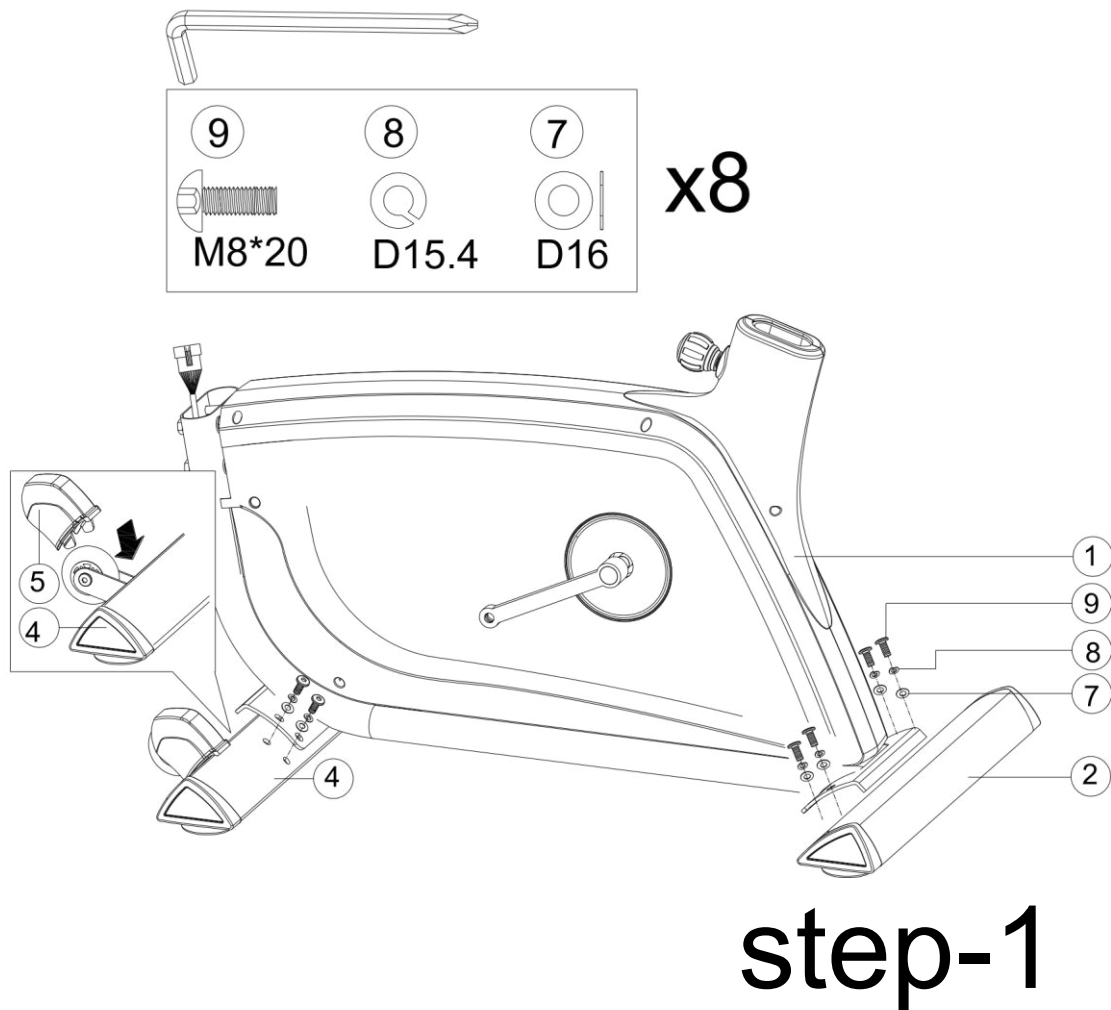
47	Nylon washer D6*D19*1.5T	1
48	Flat washer D13*D6.5*1.0T	1
49	Nut M6*1*6T	1
50	Spring D1.0*55L	1
51	BOLT M6*60L	1
52	Nylon nut M8*1.25*8T	1
53	Nut M8*1.25*6T	2
54	Fixing plate for idle wheel	1
55	Plastic cover	2
56	Spring D2.2*D14*65L	1
57	Plastic washer D10*D24*0.4T	2
58	Flat washer D24*D16*1.5T	1
59	Bearing #99502	2
60	C-clip S-16(1T)	1
61	Bushing D8xD12.7x23	1
62	Left pedal	1
63	Electric cable	1
64	Bolt M5x0.8x10L	4
65	Protective cover	1
66	Seat post	1
67	Handle pulse sensor	2
68	Handle pulse cable	2
69	Round magnet	1
70	Bearing #6004-2RS(C0)	2
71	Tension cable	1
72	Upper computer cable	1
73	Lower computer cable	1
74	Sensor cable	1
75	Knob	1
76	Inner tube	1
77	Flat washer D25xD8.5x2.0T	1
78	Waved washer D21xD16.2x0.3T	1
80	Anti-loosen nut 3/8"-26UNF x6.5T	2
81	Adaptor	1
82	Motor	1
83	Screw ST4.2x1.4x15L	2

84	Screw ST4.2x1.4x20L	9
86	Pin	2
87	Screw ST4*1.41*12L	8
88	Right pedal	1
89	Right crank	1
91	Bolt M5x0.8x12L	1
92	Tri-angle cap(right)	2
93	Round wheel	2
94	Screw ST4.2*1.4*15L	2
95	Chest belt	1

Проверка на списъка

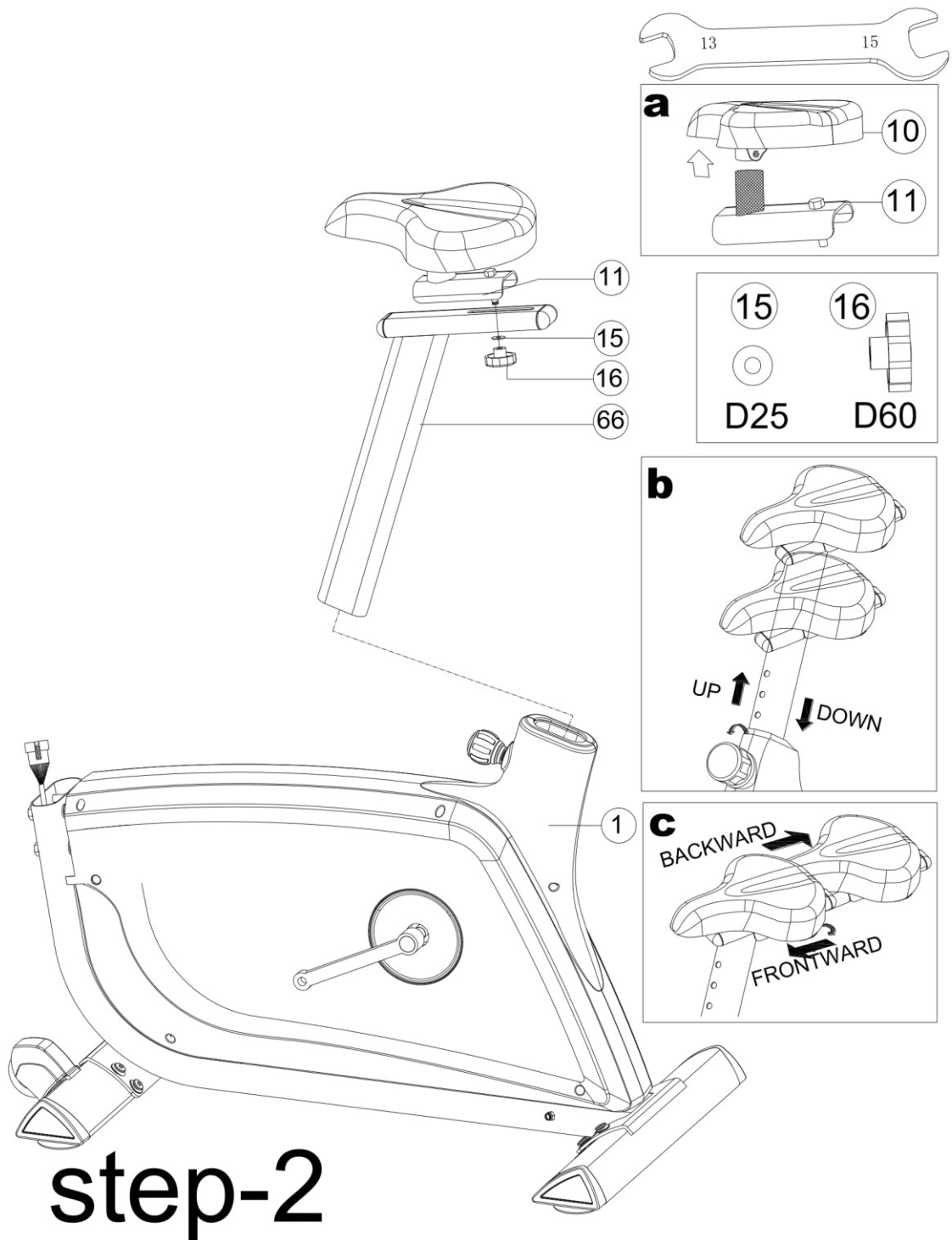
 <p>1</p> <p>x1</p>		 <p>65</p> <p>x1</p>	 <p>28</p> <p>x1</p>
		 <p>17 & 95</p> <p>x1</p>	 <p>23</p> <p>x1</p>
 <p>29</p> <p>x1</p>	 <p>66</p> <p>x1</p>	 <p>32</p> <p>x1</p>	 <p>10 & 11</p> <p>x1</p>
		 <p>62</p> <p>x1</p>	 <p>88</p> <p>x1</p>
		 <p>81</p> <p>x1</p>	
 <p>2</p> <p>x1</p>		 <p>4 & 5</p> <p>x1</p>	
 <p>9</p> <p>M8*1.25*20L</p> <p>x12</p>			
 <p>30</p> <p>M8*1.25*50L</p> <p>x4</p>		 <p>7</p> <p>D16*D8.5*1.2T</p> <p>x16</p>	
 <p>8</p> <p>D15.4*D8.2*2T</p> <p>x16</p>		 <p>20</p> <p>M5*0.8*15L</p> <p>x2</p>	
 <p>x1</p>	 <p>13 15</p> <p>x1</p>		

Сглобяване STEP 1



1) Поставете предния стабилизатор (4) и задния стабилизатор (2) върху основната рамка (1), като използвате плоска шайба (7), пружинна шайба (8) и шестограм (9).

2) Нагласете правилната височина, като въртите колелото на капака на задния крак (3).

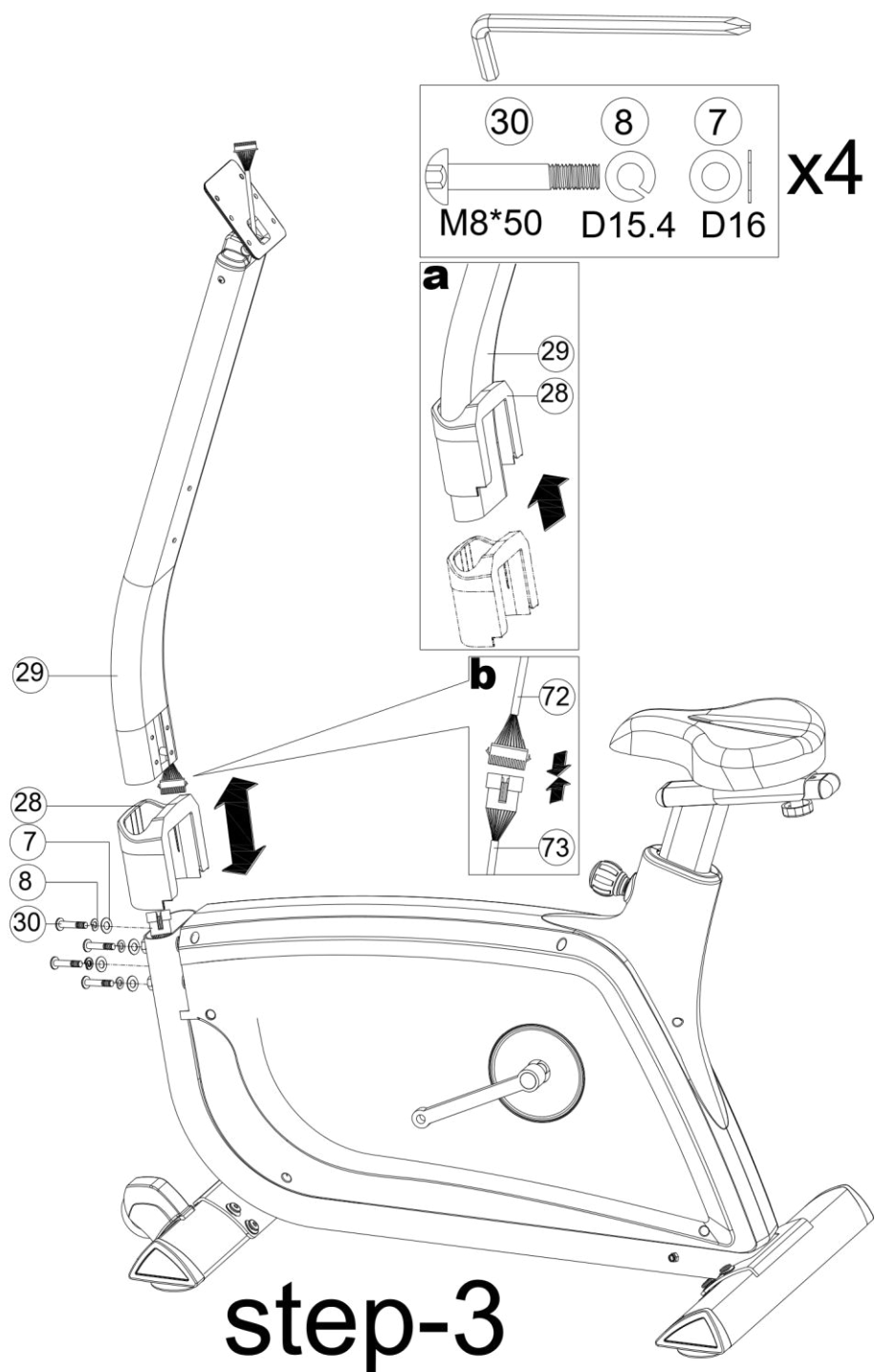


1) Фиксирайте седалката (10) към регулируемата седалка (11).

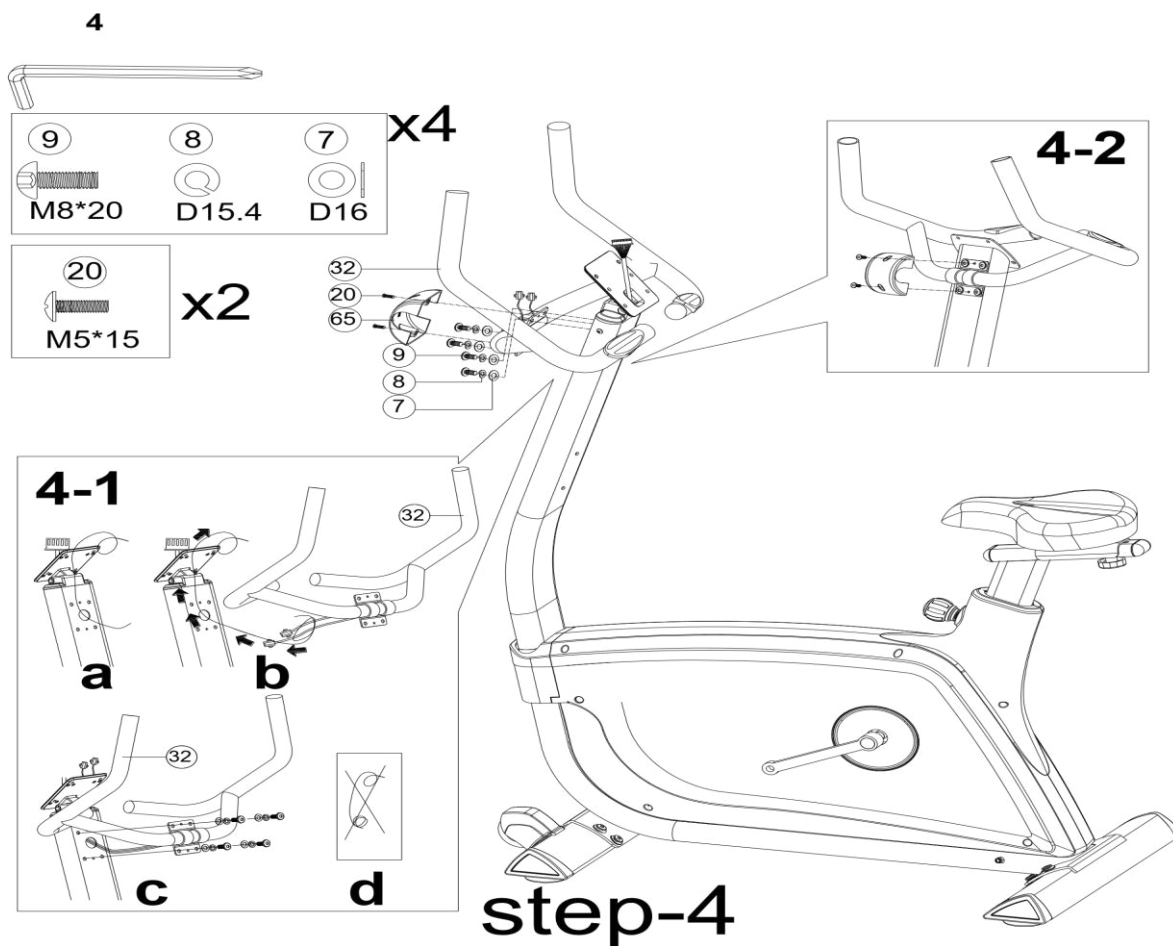
2) Сглобете регулируемата тръба върху седалката на седалката (66), като използвате плоската шайба (15) и ключалката (16).

3) Седалката може да се регулира нагоре и надолу, напред и назад, както е показано на

STEP 3



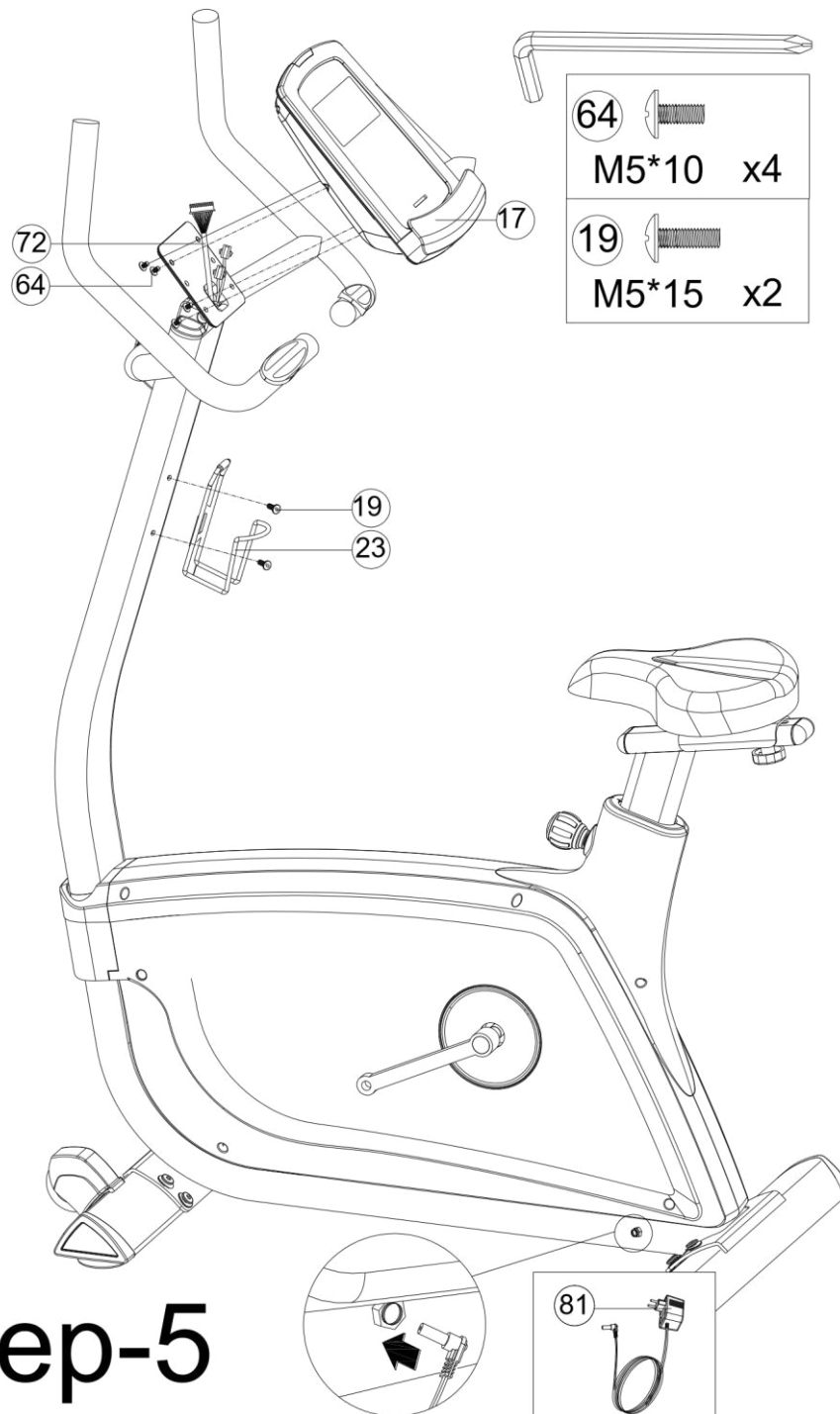
- 1) Предложете да сглобите тази стъпка от две лица.
- 2) Първо повдигнете горния защитен капак (28), както е показано на фиг. (а), след това свържете компютърен кабел (72 & 73), както е показано на фигура б) Insert the handlebar post (29) on the main frame and tighten it by using the flat washer (7), the spring washer (8)



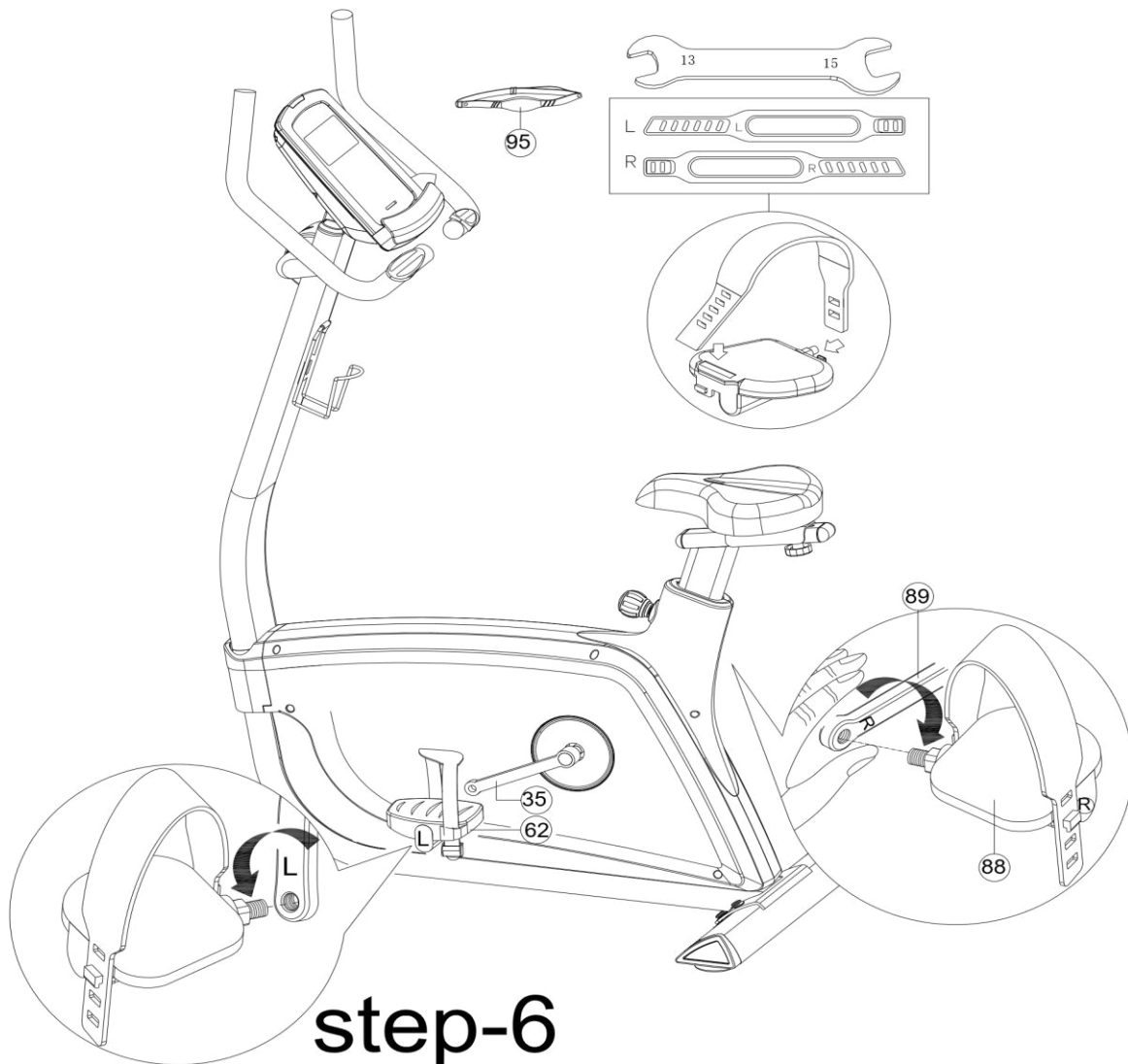
- 1) Поставете горния защитен капак и го затегнете на главната рамка.
- 2) Чрез кабела от отвора на кормилната лента струват както е показано на фиг. 4-1.
- 3) С помощта на защитния капак (65), плоската шайба (7), пружинната шайба (8), шестограмния болт (9) и болта (20) сглобете кормилото (32) към стълбчето за управление (29).

STEP

5



- 1) Сглобете горния компютърен кабел (72) с компютър (17) и след това фиксирайте компютъра (17) на кормилната стойка (29), като използвате болта (64)
- 2) Свържете адаптера (81) към входа на адаптера в задната част на мотора.
- 3) Сглобете държача на бутилката за вода върху лоста на кормилото с болт (19).



Фиксирайте педала (62 & 88) към манивелата (35 & 89).

Контролен панел



СЪВМЕСТИМОСТ С :

Support iOS devices:

iPod touch (5th generation)
iPod touch (4th generation)
iPod touch (3rd generation)
iPhone 5S
iPhone 5C
iPhone 5 iPhone
4S iPhone 4
iPhone
3GS iPad
Air iPad 4
iPad 3 iPad
2 iPad
iPad Min
Support iOS 5.0 or above

Support Android devices:

Android tablet OS 4.0 or above
Android tablet resolution 1280X800
pixels Android phone OS 2.2 or above
Android phone resolution:
1920X1080 pixels
1280X800 pixels
1280X760 pixels
800X480 pixels

"Made for iPod", "Made for iPhone" и "Made for iPad" означават, че електронният аксесоар е проектиран да се свързва специално към iPod, iPhone или iPad и е сертифициран от разработчика, за да отговаря на изискванията на Apple стандарти. Apple не носи отговорност за функционирането на това устройство или за неговото съответствие с нормите за безопасност и регулиране. Моля, имайте предвид, че използването на този аксесоар с iPod, iPhone или iPad може да повлияе на безжичната ефективност.

iPad, iPhone, iPod, iPod classic, iPod nano, iPod shuffle и iPod touch са търговски марки на Apple Inc., регистрирани в САЩ и други страни.

Функции на дисплея

Функция	Описание
TIME	Работно време, показано по време на тренировка.
SPEED	Обхват 0:00 ~ 99:59
DISTANCE	Показва се скоростта на тренировка по време на тренировка
CALORIES	Диапазон 0.0 ~ 99.9
PULSE	Разстояние на тренировка, показано по време на тренировка
RPM	Диапазон 0.0 ~ 99.9
WATT	Изгорени калории по време на тренировка.
MANUAL	Диапазон 0 ~ 999
PROGRAM	Показва се импулс по време на тренировка.
CARDIO	Аларма за импулс, когато е настроен предварително определен целеви импулс.

Функция	Описание
Up	• Увеличаване на нивото на съпротивление • Избор на настройка.
Down	• Намаляване на нивото на съпротивление • Избор на настройка.
Enter	• Потвърдете настройката или селекцията.
Reset	• Задръжте за 2 секунди, компютърът ще се рестартира и ще започне от настройките на потребителя.

Start/ Stop	• Стартване или спиране на тренировка.
Recovery	Извършване на състояние за възстановяване на сърдечния ритъм Извършване на състояние за възстановяване на сърдечния ритъм
Body fat	Тествайте телесните мазнини% и BMI. Тествайте телесните мазнини% и BMI.

Операции

POWER ON /Включване

Включете захранването, компютърът ще се включи и ще покаже всички сегменти на дисплея за 2 секунди. След 4 минути без педализация или импулсно въвеждане, конзолата ще влезе в режим на пестене на енергия.

Натискането на който и да е клавиш може да събуди конзолата нагоре



WORKOUT SELECTION/ Избор на работна ръка

Натиснете НАГОРЕ и НАДОЛУ, за да изберете тренировка Ръчно → Начинаещ → Адванс → Спортен → Кардио → Ват

РЪЧНО УПРАВЛЕНИЕ

Натиснете START в главното меню може да започнете тренировка в ръчен режим



1) Натиснете UP или DOWN, за да изберете програма за тренировка, изберете Manual и натиснете ENTER, за да се приведете в съответствие.

2) Натиснете UP или DOWN, за да настроите TIME, DISTANCE, CALORIES, PULSE и натиснете ENTER, за да се приведете в съответствие.

3) Натиснете бутоните START / STOP, за да започнете тренировка. Натиснете UP или DOWN, за да регулирате нивото на натоварване.

4) Натиснете клавишите START / STOP, за да спрете тренировката. Натиснете RESET, за да се върнете към главното меню.

НАЧАЛО РЕЖИМ

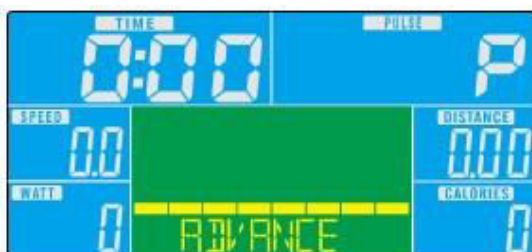


1) Натиснете UP или DOWN, за да изберете програма за тренировка, изберете режим за начинаещи и натиснете ENTER, за да се съобразите.

2) Натиснете UP или DOWN, за да настроите TIME.

3) Натиснете бутона START / STOP, за да започнете тренировка. Натиснете UP или DOWN, за да регулирате нивото на натоварване.

4) Натиснете бутона START / STOP, за да спрете тренировката. Натиснете RESET, за да се върнете към главното меню.



1) Натиснете UP или DOWN, за да изберете тренировъчна програма, изберете режим Advance и натиснете ENTER, за да се приведете в съответствие.

2) Натиснете UP или DOWN, за да настроите TIME.

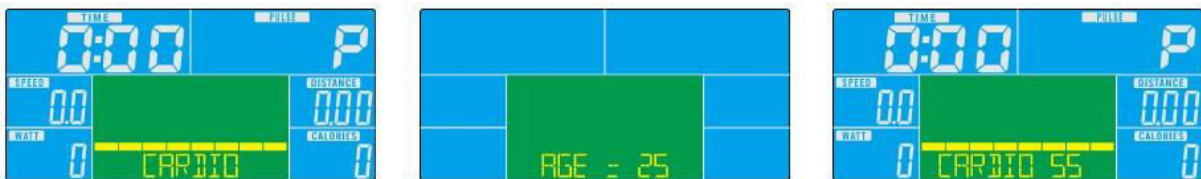
3) Натиснете бутона START / STOP, за да започнете тренировка. Натиснете UP или DOWN, за да регулирате нивото на натоварване.

4) Натиснете бутона START / STOP, за да спрете тренировката. Натиснете RESET, за да се върнете към главното меню. спортен **MODE**



- 1) Натиснете UP или DOWN, за да изберете тренировъчна програма, изберете Спортен режим и натиснете ENTER, за да се приведете в съответствие.
- 2) Натиснете UP или DOWN, за да настроите TIME.
- 3) Натиснете бутона START / STOP, за да започнете тренировка. Натиснете UP или DOWN, за да регулирате нивото на натоварване.
- 4) Натиснете бутона START / STOP, за да спрете тренировката. Натиснете RESET, за да се върнете към главното меню.

CARDIO MODE



- 1) Натиснете UP или DOWN, за да изберете тренировъчна програма, изберете H.R.C. и натиснете ENTER, за да се съобразите.
- 2) Натиснете UP или Down, за да изберете 55% .75% .90% или TAG (TARGET H.R.) (по подразбиране: 100).
- 3) Натиснете UP или DOWN, за да настроите тренировка TIME.
- 4) Натиснете бутона START / STOP, за да стартирате или спрете тренировката. Натиснете RESET, за да се върнете към главното меню.

WATT MODE



- 1) Натиснете UP или DOWN, за да изберете тренировъчна програма, изберете WATT и натиснете ENTER, за да се приведете в съответствие.
- 2) Натиснете UP или DOWN, за да настроите WATT цел. (по подразбиране: 120) 3) Натиснете UP или DOWN, за да настроите TIME.
- 4) Натиснете бутона START / STOP, за да започнете тренировка. Натиснете UP или DOWN, за да настроите нивото Watt.
- 5) Натиснете бутона START / STOP, за да спрете тренировката. Натиснете RESET, за да се върнете към главното меню.

iConsole+ APP

Включете Bluetooth на таблета, търсете конзолно устройство и натиснете connect. (парола: 0000) Включете иконата + приложение на таблета и започнете тренировка с таблета.



ЗАБЕЛЕЖКА:

1. След като конзолата се свърже с таблета чрез Bluetooth, конзолата ще се изключи.
2. Моля, излезте от приложението iConsole и изключете Bluetooth от iPad, след което конзолата ще се включи отново.

Условия на гаранцията

Общи условия за гаранция и определяне на условията

Всички гаранционни условия, посочени по-долу, определят покритието по гаранция и гаранцията

Процедура. Условията на гаранционните и гаранционните претенции се уреждат от Закон № 40/1964 Coll. Граждански кодекс, Закон № 513/1991 Coll., Търговски кодекс и Закон № 634/1992 Coll., Закон за защита на потребителите, както е изменен, и в случаите, които не са уточнени от тези Гаранционни правила.

Продавачът е SEVEN SPORT s.r.o. със седалище и адрес на управление: ул. Боровичка 35/878, Прага 13000, регистрационен номер на фирмата: 26847264, вписано в търговския регистър при Окръжен съд в Прага, раздел В, вписване № 116888.

Съгласно действащите законови разпоредби зависи дали купувачът е краен клиент или не. "Купувачът, който е краен клиент" или просто "краен клиент" е юридическото лице, което не сключва и не изпълнява договора, за да управлява или насърчава собствената си търговска или търговска дейност. "Купувачът, който не е краен клиент" е бизнесмен, който купува Стоки или използва услуги за целите на използването на Стоките или услугите за собствените си бизнес дейности. Купувачът се съобразява с Общия договор за покупко-продажба и бизнес условията до степента, посочена в Търговския кодекс.

Тези гаранционни условия и гаранционни претенции са неразделна част от всяко споразумение за покупка, сключено между продавача и купувача. Всички гаранционни условия са валидни и задължителни, освен ако не е посочено друго в Договора за покупка, в изменението на настоящия договор или в друго писмено споразумение. Гаранционни условия

Гаранционен срок

Продавачът предоставя на купувача 24-месечна гаранция за качеството на стоките, освен ако не е посочено друго в Сертификат за гаранция, фактура, доставка или други документи, свързани с Стоките. Не се засяга законният гаранционен срок, предоставен на Потребителя.

С гаранцията за качество на стоките Продавачът гарантира, че доставените стоки ще бъдат за определен период от време подходящи за редовно или договорно ползване и че стоките ще поддържат своите редовни или договорени функции.

Гаранцията не покрива дефекти, произтичащи от (ако е приложимо):

- повреда на потребителя, т.е. повреда на продукта, причинена от неквалифицирани ремонтни дейности, неправилно сглобяване, недостатъчно поставяне на седалката в рамката, недостатъчно затягане на педалите и коляновете
- Неправилна поддръжка
- Механични повреди
- Редовна употреба (например, износване на гумени и пластмасови части, движещи механизми, фуги и т.н.)
- Неизбежно събитие, природно бедствие
- Корекции, направени от неквалифициран човек
- Неправилна поддръжка, неправилно поставяне, повреди, причинени от ниска или висока температура, вода, неподходящо налягане, удари, умишлени промени в проектирането или строителството и т.н.

Процедура за предявяване на гаранция

Купувачът е длъжен да провери стоките, доставени от продавача, веднага след като поеме отговорността за Стоките и щетите им, т.е. непосредствено след доставката им. Купувачът трябва да провери Стоките, за да открие всички дефекти, които могат да бъдат открити при тази проверка.

При предявяване на гаранция, купувачът е длъжен при поискване от страна на Продавача да докаже покупката и валидността на рекламацията чрез фактура или доставка, която съдържа серийния номер на продукта или евентуално с документите без серийния номер. Ако купувачът не докаже валидността на гаранционната претенция от тези документи, Продавачът има право да отхвърли искането за гаранция.

Ако Купувачът уведоми за дефект, който не е обхванат от Гаранцията (напр. В случай, че Гаранционните условия не са изпълнени, или в случай на погрешно докладване на дефекта и т.н.), Продавачът има право да поиска компенсация за всички разходи, произтичащи от ремонта. Разходите се изчисляват съгласно действащия ценоразпис на услугите и транспортните разходи.

Ако продавачът установи (чрез тестване), че продуктът не е повреден, гаранционната претенция не се приема. Продавачът си запазва правото да иска обезщетение за разходи, възникнали в резултат на невярно искане за гаранция.

В случай, че Купувачът претендира за Стоките, които по закон са обхванати от Гаранцията, предоставена от Продавача, Продавачът трябва да определи отчетените дефекти чрез поправка или чрез размяна на повредената част или продукт за нов. Въз основа на съгласието на Купувача, Продавачът има право да обмени дефектните Стоки с напълно съвместими Стоки със същите или по-добри технически характеристики. Продавачът има право да избере формата на гаранционните процедури, описани в този параграф.

Продавачът урежда гаранционното искане в рамките на 30 дни след доставката на дефектните Стоки, освен ако не е уговорено по-дълъг срок. Денят, в който ремонтните или обменните Стоки се предават на Купувача, се счита за деня на уреждането на Гаранционния иск. Когато Продавачът не може да уреди гаранционното искане в рамките на договорения срок поради специфичния характер на дефекта на стоката, той и Купувачът сключват споразумение за алтернативно решение. В случай че такова споразумение не бъде направено, Продавачът е длъжен да предостави на Купувача финансова компенсация.



Офис:
Телефон:
E-mail:
Web:

Русе, ул. "ТЕЦ Изток" 20
070080020 / 09897612190
office@yako.bg
www.insportline.bg