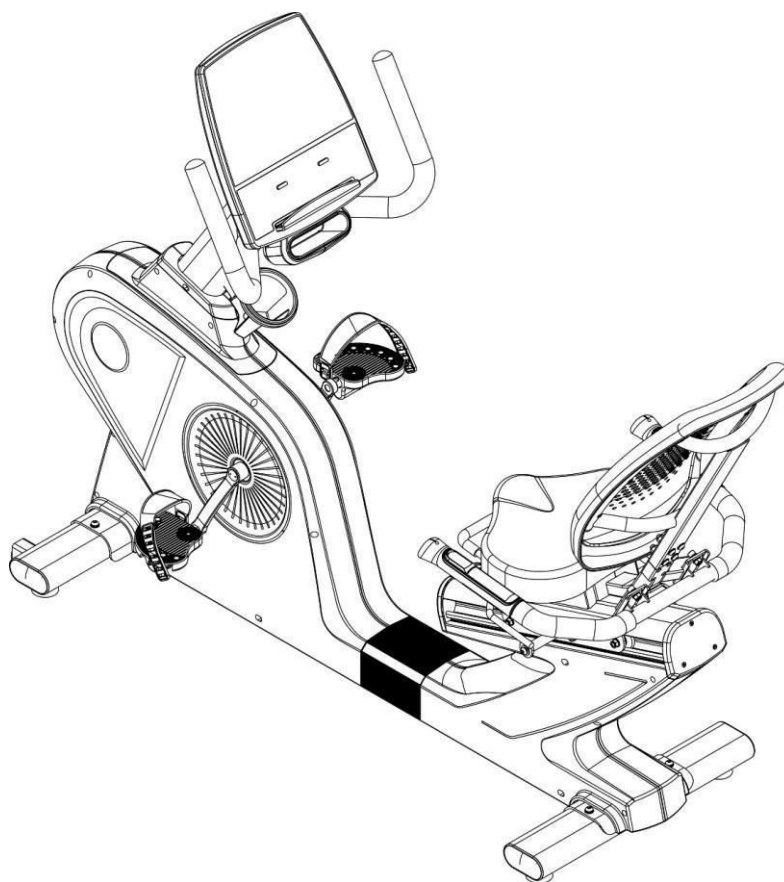




РЪКОВОДСТВО ЗА ПОТРЕБИТЕЛЯ

Велоергометър InSPORTline Gemini R200



СЪДЪРЖАНИЕ

ПРЕДПАЗНИ МЕРКИ ЗА БЕЗОПАСНОСТ 3

ДЕТАЙЛИ НА ЧАСТИТЕ 4

ЧАСОВНА ЧАСТ 6

ЧЕРТЕЖ 7

СПИСЪК НА ЧАСТИТЕ 8

СТЪПКИ ЗА МОНТАЖ 12

ИНСТРУКЦИИ ЗА ЕКСПЛОАТАЦИЯ НА КОНСОЛТА 15

ДИСПЛЕЯ ВЪВЕДЕНИЕ 15

ДИСПЛЕЙ И ЗАПОЧВАНЕ НА ПРОЗОРЕЦА НА БУТИЛКАТА 15

КЛЮЧОВИ ИНСТРУКЦИИ 15

ФУНКЦИЯ НА ПРОГРАМАТА 16

ГРАФИКИ НА ПРОГРАМАТА 20

УСЛОВИЯ ЗА ГАРАНЦИЯ 21

Прочетете внимателно това ръководство, преди да го използвате за първи път. Обърнете внимание на всички предупреждения и предпазни мерки, за да избегнете нараняване.

ПРЕДУПРЕЖДЕНИЕ: За да намалите риска от токов удар винаги изключвайте устройството от електрически контакт веднага след употреба и преди почистване. За да го използвате безопасно следвайте следните препоръки:

1. Внимавайте, когато поставите щепсела в контакт.
2. Първата стъпка на тази машина, преди да я стартирате. Не го правете обратно. Ако не го използвате, първо извадете щепсела.
3. Дръжте деца и домашни любимци далеч от това устройство. Не ги оставяйте близо до това устройство без наблюдение на възрастни. Не позволявайте на невалидни или на хора с увреждания да използват това устройство без надзор.
4. Това устройство не е предназначено да се използва от хора с влошено чувствено или физическо състояние или от хора без опит.
5. Неправилното упражняване може да причини сериозни наранявания.
6. Използвайте това устройство само в съответствие с това ръководство. Не използвайте неправилен аксесоар или части. Не извършвайте неправилно настаняване или поддръжка.
7. Не го използвайте, ако кабелът или щепселът са повредени или ако видите, че не работи нормално.
8. Не го изпускайте във вода.
9. Не променяйте сами захранващия кабел и го дръжте далече от гореща повърхност.
10. Заредете батерията поне веднъж месечно.
11. Проверете дали вентилационните отвори не са блокирани, преди да използвате това устройство. Дръжте ръцете, краката и косата далеч от отворите и движещите се части.
12. Никога не изпускайте никакви предмети в кухините. Никоя регулируема част не трябва да се намесва, за да възпрепятства движенията на потребителя.
13. Използвайте това устройство само на закрито. Дръжте го далеч от вода, прах или влага.
14. Поставете устройството на плоска и чиста повърхност. За по-добра безопасност поддържайте клирънс мин. На около 0,6 м.
15. Не го използвайте, ако има много аерозол (спрей) във въздуха или ако вентилацията е недостатъчна.
16. Преди да изключите захранването, изключете всички контроли и извадете устройството от електрическия контакт.
17. Свържете продукта само към подходящо заземен контакт.
18. Преди да използвате, проверете всички гайки и болтове, ако са добре затегнати. Повредените или износени части трябва да бъдат сменени незабавно. Проверявайте редовно тази машина за повреди или носене.
19. Спирачната система се управлява от скоростта в режим WATTS. При друг режим спирачката не зависи от скоростта.
20. Заредете батерията най-малко веднъж месечно.
21. Тегло на маховика: 8.1 кг.
22. Ограничено тегло: 140 кг

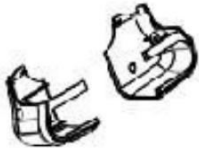

23. Категория: SA (съгласно стандарт EN957), подходяща за професионално и / или търговско ползване.

24. **ВНИМАНИЕ!** Следенето на сърдечната честота може да не е напълно точна. Прекомерното изчерпване по време на тренировка може да доведе до сериозно нараняване или дори смърт. Ако започнете да се чувствате слаби, спрете упражнението незабавно.

Детайли

	А. Настройте мачтата на конзолата
	Б. Основен комплект рамки
	В. Комплект на предния стабилизатор
	Г. Задна стабилизираща система
	Е. Тръбна дръжка

	<p>F. Задна седалка</p>
	<p>G. Подложка за седалката</p>
	<p>H. Конзолен покрив за декорация на мачтата (L / R)</p>
	<p>I. Ляв и десен комплект педали</p>
	<p>Конзолен комплект J. (LED)</p>
	<p>К. Държач за бутилки за вода</p>
	<p>Л. Държач на аксесоарите</p>

	М. Конзола предна декоративна корица (L / R)
	Ниско покритие за украса на конзолата

ВИНТОВА ЧАНТА

Вещ	Описание	Бр	Вещ	Описание	Бр
K01	Вътрешен винтов шестостен M8xP1.25x25	4	K13	Вътрешен винтов шестостен M8xP1.25x20	4
K02	Пружина M8	4	K14	Пружина M8	4
K03	Шайба $\Phi 8 \times \Phi 16 \times 1.5$ т	4	K15	Плоска шайба 8x 16x1.0t	4
K04	СКС вътрешен шестостенен винт M8xP1.25x20	4	K16	Кръстосан винт M4xP0.7x12	2
K05	Шайба 8x 12x1.0t	4	K17	Кръстосан винт M5xP0.8x10	4
K06	Вътрешен винтов шестостен M8xP1.25x40	4	K18	Кръстосан винт M5xP0.8x12	2
K07	Шайба $\Phi 8 \times \Phi 16 \times 1.5$ т	8	K19	Самонарязващ се винт $\Phi 4 \times 10$	2
K08	Найлонова гайка M8xP1.25	4	K20	Самонарязващ се винт $\Phi 4 \times 20$	3
K09	СКС вътрешен шестостенен винт M8xP1.25x20	4	K21	Самонарязващ се винт $\Phi 4 \times 16$	4
K10	Пружина M8	4	K22	L-образен шестограм + кръстосано отваряне 5	1
K11	Плоска шайба 8x 16x1.0t	8	K23	mm	1
K12	Найлонова гайка M8xP1.25	4	K24	Ключ за отваряне 13мм + 15мм	1

K01.



K02.



K03.



K04.



K05.



K06.



K07.



K08.



K09.



K10.



K11.



K12.



K13.



K14.



K15.



K16.



K17.



K18.



K19.



K20.



K21.



K22.



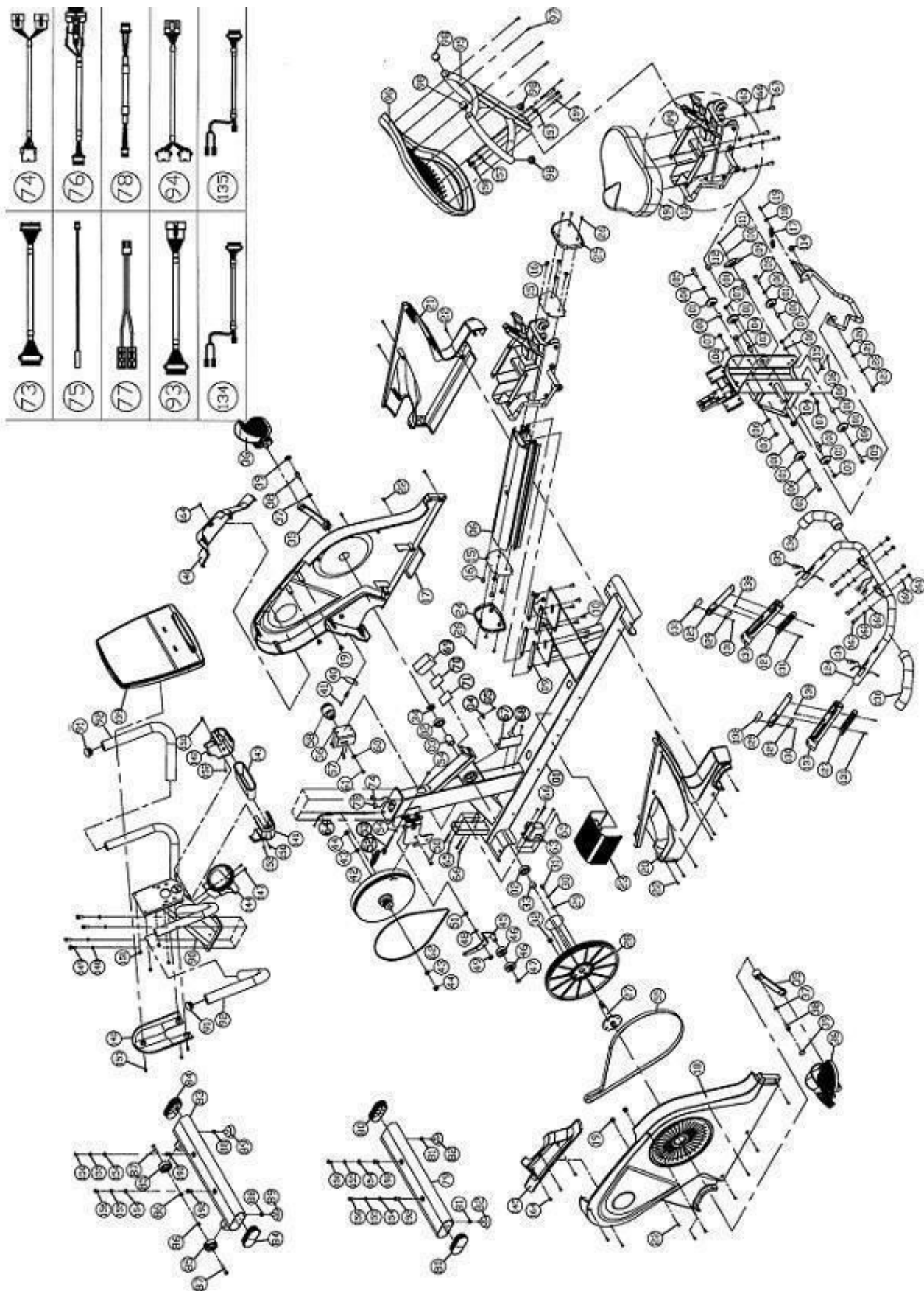
K23.



K24.



РАЗНООБРАЗЕН ЧЕРТЕЖ



СПИСЪК С ЧАСТИ

NO.	Част	Бр
1	Заваряване на основната рамка	1
2	Имайки	2
3	Пет-посока лагерна седалка	1
4	Седалка за фиксиране на сензор	1
5	Кръстосан винт M4xP0.7x10	1
6	Al rail	1
7	Колан 2.5x160mm (черен)	2
9	Закрепваща плоча за задната релса	4
10	Вътрешен винтоверт M8xP1.25x15	8
15	Байпа на седалката	2
16	Вътрешен винтов шестостен M8xP1.25x15	8
17	Главна странична рамка на рамката (вляво)	1
18	Главна странична рамка на рамката (вдясно)	1
19	Мека тръба против удар	4
20	Основна задна странична капака на рамката (вляво)	1
21	Основна задна странична капака на рамката (вдясно)	1
22	Самонарязващ се винт Ф4x16	22
23	Средно покритие	1
24	Плъзгащ се предния капак на релсата	1
25	Плъзгащ се задния капак на шината	1
26	Мивка за мивка M4xP0.7x15	6
27	Заваряване на колянкови валове	1
28	Колан на колана	1
29	Плоска шайба 8x 16x1.0t	4
30	Пружина M8	4
31	Вътрешен винтов шестостен M8xP1.25x15	4
32	Магнит на сензора	1
33	Тръба за изолация на колянковия вал	1
34	Шестограмна гайка M20xP1.0x6t	2
35	Ляв и десен колянков вал	1
36	Настройване на педала отляво и отдясно	1
37	Дискови шайби 10.2X 20X1.0t	2
38	Алън мишка за миене M8XP1.25X25	2
39	Кожух на винтовия вал	2
40	Железна плоча с гнездо	1
41	Покривът DC Jack е празен	1

42	маховик	1
43	Шестограмна гайка 3/8 "-26	2
44	Гайка 3/8 "-26	2
45	Студено заваряване	1
46	Имайки	2
47	С катарама за вал във Ф15	1
48	Шайба Ф8хФ16х1.5 т	1
49	Шайба Ф8хФ19х3.0t	1
50	Шестограмен винт М8хР1.25х25	1
51	Найлонова гайка М8хР1.25	1
52	Пружина за разтегляне А	1
53	Пружина за регулиране на пролетта	1
54	Завинтете гайката М6хР1.0	2

55	Ремък -52 "х6 канал	1
56	Малък динамо фиксиращ железен отрязък	1
57	Съединител за винтове М6хР0.7х10	4
58	динамо	1
60	Шайба Ф6хФ19х1.5 т	1
61	Фиксиращ винтове М6хР1.0х12	1
62	Колан 350 "J2	1
63	Малък мотор	1
64	кабел	1
65	Найлонова гайка М5хР0.8	4
66	Фиксатор на винт М5хР0.8х40	4
67	EMS долния контролер	1
68	Кръстовиден винт М4хР0.7х10	2
69	Батерия 6V 2.3Ah	1
70	Buckle-F 38х50	1
71	Buckle-M 38X50	1
72	Колан 2.5х160mm (черен)	5
73	Контролен проводник (долен)	1
74	Кабел за управление на шлифовъчния диск	1
75	Сензор за скоростта на сензора	1
76	Захранващ кабел	1
77	Захранващ кабел на батерията	1
78	Захранващ проводник за захващане	1
79	Заваряване на тръби със задно уплътнение	1

80	Арс тръба овална 50x100x2.0t	2
81	Шестограмна гайка M8xP1.25	2
82	Регулируема подложка за крака M8X25mm	2
83	Предварително заваряване на тръби със стабилизатор	1
84	Арс тръба овална 50x100x2.0t	2
85	Ролково колело # 032	2
86	Найлонова гайка M8xP1.25	2
87	Вътрешен винтов шестостен M8xP1.25x40	2
88	Шестограмна гайка M8xP1.25	2
89	Регулируема подложка за крака M8X25mm	2
90	Заваряване с контролна тръба	1
91	Капачка за гъби - Ф1-1 / 4 "	2
92	HDR пяна вътрешна диаметър 28x3tx400mm	2
93	Контролирайте средната жица	1
94	Ръкохватка за бързо свързване	1
95	Заваряване на тръбата за закрепване на задната част	1
96	Назад тампон	6
97	Самонарязващ се винт Ф4x20	4
98	Вътрешна капачка с плоска тръба ф1-1 / 8 "X1.5t	1
99	Заваряване на седалките	4
100	Втулка на колелото	
101	РОМ ролково колело	6
	Имайки	6
103	Ролкова шахта	2
104	Найлонова гайка M12xP1.75	2
105	Съединител с винт M8xP1.25x35	4
106	Шайба Ф8xФ16x1.5 т	8
107	Найлонова гайка M8xP1.25	6
108	Регулиращ вал	1
109	Настройка на спирачката на седалката	1
110	Перална машина ф5хф12x1.0t	1
111	Притискащ винт M4xP0.7x8	1
112	Регулираща пръстеновидна втулка	1
113	Настройка на заваръчното рязане на PU	1
114	Найлонова гайка M12xP1.75	1
115	Копчето за фиксиране на жицата UC-0.5	1
116	Кръстосан винт M4xP0.7x10	1

117	Пружина за разширение	1
118	Шайба Ф6хФ19х1.5 т	1
119	Вътрешен винтов шестостен М6хР1.0х15	1
120	Медна втулка	1
121	Шайба Ф8хФ20х1.5 т	1
122	Пружина М8	1
123	Вътрешен винтов шестостен М8хР1.25х15	1
124	Перило заваряване	1
125	Ръчно захващане на пулса на сърцето (дълго)	2
	Сензор за импулсна сърдечна плътност В board nake board от неръждаема стомана	2
127	Ръчно захващане на сърдечния пулс (кратко)	2
	Сензор за пулс на сърдечна плътност Неръждаема стоманена дъска	2
129	Мембранна манипулационна предавателна кутия за ключове	2
130	Самонарязващ се винт F2x6 с кръгла глава	4
131	Мивка за мивка М3хР0.5х25	1
132	Мембранен ключ - ляв 2-бутон <STOP & START>	1
133	Мембранен ключ - десен 2-бутон <LEVEL>	1
134	Ръчно захващане бързо съединителен проводник (долен) вляво	
135	Ръчно захващане бързо съединителен проводник (долен) вдясно	
136	HDR пяна вътрешна диаметър 27х5tx245mm	2
137	TPR лентата за управление	2
138	Протектор за вътрешна мивка М4хР0.7х8	1
139	Комплект компютърна конзола (led)	1
139-1	TPR компютърен конзол книга шелф	1
139-2	ABS рафт за книги в компютърната конзола	11
139-3	Долна корица на компютърната конзола	1
139-4	Самонарязващ винт Ф4х12	1
139-5	Горна корица на компютърната конзола	1
139-6	Панел с decal-LED	1
139-7	Мембранен ключ	2
139-8	Ключов decal	1
139-9	Мрежов кабел за свързване на ключа	2
139-10	EVA противоплъзгаща подложка	1
139-11	ловджийски рог	12
139-14	Мултимедиен съвет	1
139-15	Прахоустойчива капачка RJ45 черна	1
139-16	USB прахоустойчива капачка черна	6
		1

139-17	Самонарязващ се винт F3x8 с кръгла глава	
139-18	Копче за фиксиране на жицата	
139-19	Самонарязващ винт Ф4x12	
139-21	Горен контролен панел	
139-22	Самонарязващ се винт F2x6 с кръгла глава	
139-23	Безжичен сърдечен приемник	

139-24	Безжичен кабел за свързване към сърдечна платка	1
139-25	Тел за свързване на множество медии	1
139-26	Контролен проводник (горно)	1
139-27	Ръчно захващане бързо съединителен проводник (горно)	1
140	Комплект за декорация на долната част на компютърната конзола	1
141	Декоративен капак за компютърна конзола (вляво)	1
142	Декоративно покритие за компютърна конзола (вдясно)	1
143	Рафт за бутилки за неща	1
144	Рафт за бутилки	2
145	Декоративен капак на контролната тръба (вляво)	
146	Капачка за декорация на контролната тръба (вдясно)	
147	Кръстосан винт M4xP0.7x12	
148	Шайба 8x 12x1.0t	4
149	СКС вътрешен шестостен M8XP1.25X20	4
150	Кръстосан винт M5xP0.8x12	2
151	Кръстосан винт M5xP0.8x10	4
152	Самонарязващ се винт Ф4x20	2
153	Самонарязващ се винт Ф4x10	3
154	Шайба Ф8xФ16x1.5 т	4
155	Пролетна шайба M8	4
156	Вътрешен винтов шестостен M8xP1.25x20	4
157	Шайба Ф8xФ16x1.5 т	8
158	Найлонова гайка M8xP1.25	4
159	Вътрешен винтов шестостен M8xP1.25x40	4
160	Плоска шайба 8x 16x1.0t	8
161	Найлонова гайка M8xP1.25	4
162	Пролетна шайба M8	4
163	СКС вътрешен шестостен M8XP1.25X20	4
164	Самонарязващ се винт Ф4x16	
165	Плоска шайба 8x 16x1.0t	4
166	Пролетна шайба M8	4

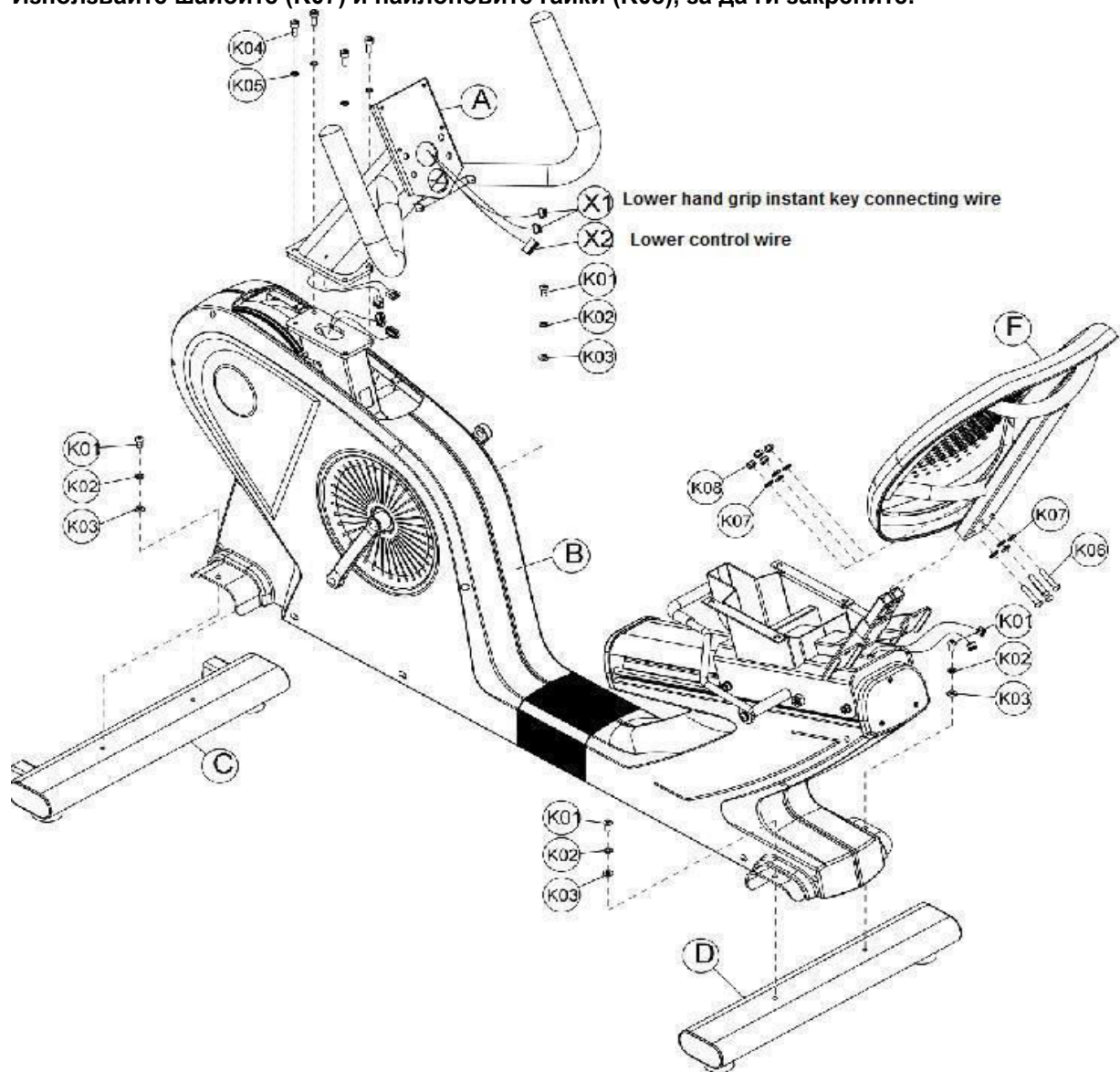
167	Вътрешен винтов шестостен M8xP1.25x20
168	L-образен ключ + кръстосано отварящо устройство 6x40x120mm
169	Ключ за отваряне 13мм + 15мм
170	L-образен шестостенник + кръстосано отваряне 5mmx40mmx180mm
171	Доставка на електроенергия DC 7.5V / 2.5A
172	Захранващ проводник
190	Седалка
192	Железопътни гайковерти

АСЕМБЛИЧНИ СЪПКИ

За да сглобите правилно това устройство, изпълнете следните стъпки:

Стъпка 1

- Фиксирайте и затегнете комплекта за основната рамка (B) и предния и задния стабилизатор (C, D) с винтове (K01), пружинни шайби (K02) и шайби (K03).
- Според картинката по-долу свържете съответните кабели. След това монтирайте конзолата (A) на основната рамка (B) с винтове (K04), шайби (K05). Фиксирайте и закрепете.
- Сглобете седалката (F) към основния комплект (B) с помощта на винтовете (K06). Използвайте шайбите (K07) и найлоновите гайки (K08), за да ги закрепите.



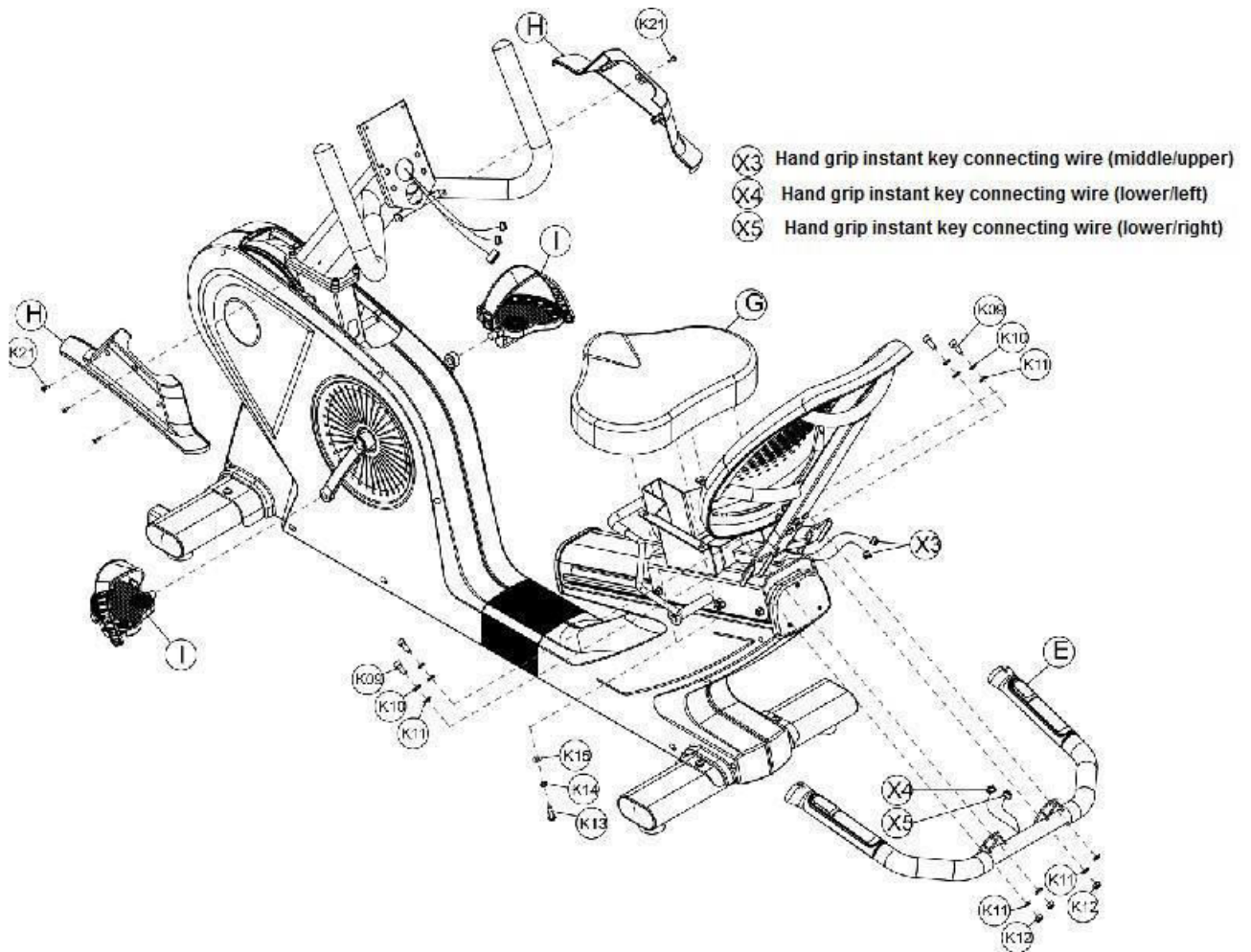
Стъпка 2

- Съгласно снимката свържете съответните кабели.
- След това заключете комплекта за парапет (E) към основния комплект (B) с винтове (K09), шайби (K10 и K11) и найлонови гайки (K12). Не ги затягвайте твърде плътно.
- Включете останалите проводници в основната рамка и затегнете здраво винтовете (K09), шайбите (K10 и K11) и найлоновите гайки (K12).
- Ако сте направили всички предишни стъпки, можете да закрепите седалката (G) към основната рамка с винтове (K13), шайби (K14 и K15), както е показано по-долу.
- Закрепете капака за украса на мачтата на конзолата (H) към основната рамка с винтовете (K16).

- Монтирайте левия и десния педалите (I). Моля, различавайте левия и десния. Можете да намерите знаците "L" и "R" на дъното на педала.

Стъпка 3

- Свържете конзолата (J) към проводниците на конзолната подемна рама. Закрепете конзолата (J) с винтовете (K17).
- След това фиксирайте и затегнете предния декоративен капак на конзолата (M) с винтовете (K18 и K19).
- Закрепете държача на аксесоарите (L) с винтовете (K19).
- След това фиксирайте и затегнете долния капак за украса на конзолата (N) с винтовете (K20). • Фиксирайте държача на бутилката за вода (K) към основната рамка с винтовете (K16).



ИНСТРУКЦИИ ЗА ИЗПОЛЗВАНЕ НА ЕЛЕКТРОННА КОНЗОЛА



Това е LED индикаторна конзола и показаните функции включват: RPM, SPEED, TIME, CALORIES, DISTANCE, WATTS, LEVEL, точков матричен дисплей на графиката PROGRAM.

ДИСПЛЕЙ И ЗАПОЧВАНЕ НА ПРОЗОРЕЦА НА БОЙТА

1. Режим на готовност

След като конзолата започне да свети, дисплеят с матрично изображение показва метрична или британска единица ("KM" или "ML") към графиката U1. Можете да изберете U1 - U4.


2. Режим на заспиване


Когато конзолата е включена и оборотите са по-ниски от 30 или няма ключова операция в рамките на 15 секунди, програмата ще влезе в режим на готовност за 16 секунди (след 16 звукови сигнала скалата влиза в режим на заспиване). По време на периода от 16 секунди, ако оборотите са по-високи от 30 или натиснете някой от бутоните, програмата за време от 16 секунди ще бъде отменена. Конзолата ще се върне в режим на готовност.


В страницата за настройки (настройка на потребителя, настройка на теглото и настройки във всички програми), ако оборотите са по-малки от 30 за 10 секунди, програмата ще приключи и ще се върне в режим на готовност. Ако RPM е все още по-малък от 30 или не се открива ключова операция след 5 секунди, програмата ще навлезе подкана за 16 секунди (след 16 звукови сигнала скалата влиза в режим на заспиване). По време на периода от 16 секунди, ако оборотите са по-високи от 30 или натиснете някой от бутоните, програмата за време от 16 секунди ще бъде отменена и конзолата ще се върне в режим на готовност.


Когато работите с всички програми и RPM не е достигнато до 30: точков матричен дисплей ще покаже валцовация низ на "RPM ↑" за 5 секунди. След това, ако RPM все още не е достигнал до 30, на дисплея ще се "PAUSE" за 5 секунди.

Инструкции за бутоните

START  : Натиснете бутона "START" и програмата ще започне директно функцията "QUICK START".

RECOVERY  : По време на тренировката задръжте сензора на ръчния пулс, докато прозорецът PULSE покаже стойността на сърдечния ритъм, след което натиснете "RECOVERY". Дисплеите ще спрат и прозорецът TIME ще покаже броя за 60 секунди. След отчитането на времето до "0" дисплеят ще покаже резултата от състоянието ви за възстановяване на сърдечния ритъм с F1 ~ F6. F1 означава най-доброто ниво на възстановяване на сърдечния ритъм.

PAUSE  : Ако натиснете този бутон докато тренирате, програмата веднага ще задейства операцията "PAUSE". Ако го натиснете по време на настройката на програмата, можете да се върнете към избраната страница и да я преработите отново.

STOP  : Натиснете бутона "STOP", за да го спрете. Можете да използвате бутона "ENTER", за да превключите екрана в този ред: "SPEED - TIME - DISTANCE / RPM - CALORIES - WATTS".

ENTER  : Натиснете този бутон по време на настройка за да я потвърдите



DIRECTION : Чрез тези бутони можете да увеличавате или намалявате различни стойности (тегло, височина, възраст, секс, пулс, време ...), функционални режими (WATT, HRP, USER, PROGRAM, MANUAL).

ФУНКЦИИ НА ПРОГРАМИТЕ

Програмен режим: ПРОГРАМИ P1~P12

1. Натискайте клавишите за посока, за да изберете PROGRAM P1.
2. Натиснете Enter, за да влезете в страницата за настройка на целевата стойност.
3. След това натиснете "ENTER", индикаторът TIME светва и LED индикаторът свети на дисплея на "TIME". Началната стойност на "TIME" е "0:00". Натиснете бутоните за посока, за да зададете "TIME".
4. След настройката "TIME" натиснете "ENTER", индикаторът DISTANCE светва и LED индикаторът свети на дисплея "DISTANCE". Началната стойност на "DISTANCE" е "0.0". Натиснете бутоните за посока, за да настроите "DISTANCE".
5. След настройката "DISTANCE" натиснете "ENTER" и индикаторът CALORIES светва и LED индикаторът свети на дисплея на "CALORIES". Началната стойност на "КАЛОРИИ" е "0". Натиснете клавишите за посока, за да настроите "CALORIES".
6. TIME - DISTANCE - CALORIES може да се зададе като настройка на цикъл. След като са зададени целевите стойности за TIME, DISTANCE и CALORIES, натиснете бутона "START". Режимът започва да работи. Ако натиснете "ENTER" по време на тренировка, можете да превключвате и фиксирате екрана в този ред: "SPEED - TIME - DISTANCE / RPM - CALORIES - WATTS".

Натиснете бутона "PAUSE" по време на тренировка и програмата ще спре. Дисплеят TIME / DISTANCE / CALORIES ще покаже данните за движението на завои. Ако искате да продължите предишното упражнение (след паузата), натиснете "START" и програмата ще продължи с данните за времето, разстоянието и калориите, както преди паузата.

Натиснете "STOP" и ще спрете програмата. Натиснете отново и ще почистите данните за упражненията и ще се върнете към главната страница за избор на програма за MANUAL / PROGRAM / USER / HRC / WATTS.

Съобщения на дисплея с матрични знаци по време на упражняване:

Ако RPM от 30 (по време на тренировка) не е достигнато, екранът показва два пъти подвижния низ на "RPM ↑" за 5 секунди. След това съобщение, ако оборотите все още нямат желаната стойност (30), на екрана ще се появи два пъти навигационния низ на "PAUSE" (за 5 секунди).

Ръчен режим

1. Натиснете клавишите за посока, за да изберете "MANUAL".
2. Натиснете "ENTER", за да влезете в страницата за настройка на целевата стойност.
3. След това натиснете "ENTER", индикаторът TIME светва и LED индикаторът свети на дисплея на "TIME". Началната стойност на "TIME" е "0:00". Натиснете бутоните за посока, за да зададете "TIME".
4. След като настроите TIME, натиснете "ENTER", индикаторът DISTANCE светва и LED индикаторът свети на дисплея "DISTANCE". Началната стойност на "DISTANCE" е "0.0". Натиснете бутоните за посока, за да зададете "DISTANCE".
5. След като настроите "DISTANCE", натиснете бутона "ENTER", индикаторът CALORIES светва и LED индикаторът свети на дисплея на "CALORIES". Началната стойност на "КАЛОРИИ" е "0". Натиснете клавишите за посока, за да зададете "КАЛОРИИ".
6. TIME - DISTANCE - CALORIES може да бъде зададен като цикъл. След като са зададени целевите стойности за TIME, DISTANCE и CALORIES, натиснете бутона "START". Режимът започва да работи.

Ако натиснете "ENTER" по време на тренировка, можете да превключвате и фиксирате екрана в този ред: "SPEED - TIME - DISTANCE / RPM - CALORIES - WATTS".

Натиснете бутона "PAUSE" по време на тренировка и програмата ще спре. Дисплеят TIME / DISTANCE / CALORIES ще покаже данните за движението на завои. Ако искате да продължите предишното упражнение (след паузата), натиснете "START" и програмата ще продължи с данните за времето, разстоянието и калориите, както преди паузата.

Натиснете "STOP" и ще спрете програмата. Натиснете отново и ще почистите данните за упражненията и ще се върнете към главната страница за избор на програма за MANUAL / PROGRAM / USER / HRC / WATTS.

Дисплея показва съобщенията по време на упражняване:

Ако RPM от 30 (по време на тренировка) не е достигнато, екранът показва два пъти подвижния низ на "RPM ↑" за 5 секунди. След това съобщение, ако оборотите все още нямат желаната стойност (30), на екрана ще се появи два пъти навигационния низ на "PAUSE" (за 5 секунди).

Потребителски режим

1. Натиснете клавишите за посока, за да изберете "USER".
2. Натиснете "ENTER", за да влезете в страницата за настройка на целевата стойност.
3. След натискане на "ENTER" индикаторът TIME светва и индикаторът свети на дисплея на "TIME". Началната стойност на "TIME" е "0:00". Натиснете бутоните за посока, за да зададете "TIME".
4. След като настроите "TIME", натиснете "ENTER", индикаторът DISTANCE светва и LED индикаторът свети на дисплея "DISTANCE". Началната стойност на "DISTANCE" е "0.0". Натиснете бутоните за посока, за да зададете "DISTANCE".
5. След като настроите "DISTANCE", натиснете "ENTER", индикаторът CALORIES светва и LED индикаторът свети на дисплея на "CALORIES". Началната стойност на "КАЛОРИИ" е "0". Натиснете клавишите за посока, за да зададете "КАЛОРИИ".
6. TIME - DISTANCE - CALORIES може да бъде зададен като цикъл. След като са зададени целевите стойности за TIME, DISTANCE и CALORIES, натиснете бутона "START". Режимът започва да работи.

Ако потребителят иска да направи операционната програма за графично редактиране:

1. Влезте в програмата "ПОТРЕБИТЕЛ", индикаторът TIME светва и светодиодният индикатор свети на дисплея на "TIME". Началната стойност на "TIME" е "0:00".
2. За редактиране на графики, натиснете "ENTER" за 3 секунди, след което първия ред от Dot Matrix премигва. На часовия дисплей графиката ще покаже код S-1, за да покаже редакцията.
3. Натиснете бутоните DIRECTION, за да настроите "LEVEL". След потвърждаване на пълната настройка, натиснете "ENTER", за да зададете програма на LEVEL на следващия ред.
4. При влизане в настройката НИВО, но неуспешно при настройката, потребителят може да натисне "ENTER" и да преобразува в следващата програма за настройка на операциите. Има общо "S-1 ~ S-16" места, които могат да бъдат поставени. След настройването на тези местоположения машината се преобразува в програма за настройка на "TIME" за работа. Ако натиснете "ENTER" по време на тренировка, можете да превключвате и фиксирате екрана в този ред: "SPEED - TIME - DISTANCE / RPM - CALORIES - WATTS".

Натиснете бутона "PAUSE" по време на тренировка и програмата ще спре. Дисплеят TIME / DISTANCE / CALORIES ще покаже данните за движението на завои. Ако искате да продължите предишното упражнение (след паузата), натиснете "START" и програмата ще продължи с данните за времето, разстоянието и калориите, както преди паузата.

Натиснете "STOP" и ще спрете програмата. Натиснете отново и ще почистите данните за упражненията и ще се върнете към главната страница за избор на програма за MANUAL / PROGRAM / USER / HRC / WATTS.

Дисплеят показва съобщенията по време на упражняване:

Ако RPM от 30 (по време на тренировка) не е достигнато, екранът показва два пъти подвижния низ на "RPM ↑" за 5 секунди. След това съобщение, ако оборотите все още нямат желаната стойност (30), на екрана ще се появи два пъти навигационния низ на "PAUSE" (за 5 секунди).

HRP режим

1. Натиснете клавишите за посока, за да изберете "HRP".
2. Натиснете "ENTER", за да влезете в страницата за настройка на целевата стойност.
3. След натискане на "ENTER" индикаторът "HEIGHT" светва и дисплеят Dot Matrix ще покаже "HEIGHT". Началната стойност на "HEIGHT" е "170". Натиснете бутоните за посока, за да зададете "ВИСОЧИНА".
4. След като настроите HEIGHT, натиснете "ENTER", индикаторът "AGE" светва и дисплеят Dot Matrix ще покаже "AGE". Началната стойност на "AGE" е "30". Натиснете бутоните за посока, за да зададете "AGE".
5. След настройването на AGE, натиснете "ENTER", индикаторът "SEX" светва и дисплеят Dot Matrix ще покаже "GENDER". Първоначалната стойност на "SEX" е "M" като мъжка и "F" като женска. Натиснете бутоните за посока, за да зададете "SEX".
6. След настройката на SEX, натиснете "ENTER", индикаторът "TARGET, 90%, 75%, 55%" светва и на дисплея "PULSE" ще се покаже първоначалната стойност. Натиснете клавишите за посока, за да изберете целта. TARGET може да позволи на потребителя да зададе целевата стойност на сърдечния ритъм с клавишите за посока. Първоначалната стойност от 90%, 75% и 55% зависи от настройките за HEIGHT, AGE и SEX.
7. След пълната настройка на "PULSE", натиснете "ENTER", индикаторът TIME светва и индикаторът свети на дисплея на "TIME". Началната стойност на "TIME" е "0:00". Натиснете бутоните за посока, за да зададете "TIME".
8. След като настроите "TIME", натиснете "ENTER", индикаторът DISTANCE светва и LED индикаторът свети на дисплея "DISTANCE". Началната стойност на "DISTANCE" е "0.0". Натиснете бутоните за посока, за да настроите "DISTANCE".
9. След като настроите "DISTANCE", натиснете "ENTER", индикаторът CALORIES светва и LED индикаторът светва на дисплея на "CALORIES". Началната стойност на "КАЛОРИИ" е "0". Натиснете клавишите за посока, за да настроите "CALORIES".
10. TIME - DISTANCE - CALORIES може да бъде зададен като цикъл. След целевите стойности за TIME, DISTANCE и CALORIES са настроени, натиснете бутона "START". Режимът започва да работи.

Ако натиснете "ENTER" по време на тренировка, можете да превключвате и фиксирате екрана в този ред: "SPEED - TIME - DISTANCE / RPM - CALORIES - WATTS".

Натиснете бутона "PAUSE" по време на тренировка и програмата ще спре. Дисплеят TIME / DISTANCE / CALORIES ще покаже данните за движението на завои. Ако искате да продължите предишното упражнение (след паузата), натиснете "START" и програмата ще продължи с данните за времето, разстоянието и калориите, както преди паузата.

Натиснете "STOP" и ще спрете програмата. Натиснете отново и ще почистите данните за упражненията и ще се върнете към главната страница за избор на програма за MANUAL / PROGRAM / USER / HRC / WATTS.

A) Работа с функцията „WARM UP”

- 1) Съпротивлението е предварително настроено на ниво 1, а функцията "Контрол на сърдечната честота" автоматично ще работи след 1 минута.
- 2) Потребителите все още могат да използват клавишите за посока, за да увеличат или намалят съпротивлението.

B) Работа с функцията "HEART RATE CONTROL"

- 1) В програмата се извършва сравнение на "действителния сърдечен ритъм" и "предварително зададения сърдечен ритъм (55% / 75% / 90% / TARGET) веднъж на всеки 10 секунди.
- 2) Когато програмата не успее да открие "действителния сърдечен ритъм", програмата ще бъде поставена на пауза и съпротивлението няма да се увеличи. На дисплея PULSE ще се покаже "P".
- 3) Потребителите могат да използват клавишите за посока, за да увеличат или намалят съпротивлението.
- 4) Когато "действителният сърдечен ритъм" е по-малък от "предварително зададения сърдечен ритъм" с 4, програмата автоматично ще увеличи съпротивлението. Всеки път ще се увеличи за 1 ниво; максимумът ще бъде увеличен до ниво 16.
- 5) Когато "действителният сърдечен ритъм" е по-висок от "зададения сърдечен ритъм" с 4, програмата автоматично ще намали съпротивлението. Всеки път ще намалява за 1 ниво; минимумът ще бъде намален до ниво 1.
- 6) Когато действителният сърдечен ритъм достигне зададения сърдечен ритъм за последователни 3 минути или когато предварително зададеното време е приключило, програмата автоматично спира функцията "Heart Rate Control" и влиза във фазата "COOL DOWN".

B) "COOL DOWN" за 1 мин. след "контрол на сърдечната честота" 1) Когато функцията "1-минутна COOL DOWN" стартира, програмата издава дълъг звуков сигнал и дисплеят Dot Matrix ще покаже "COOL". Дисплеят TIME ще започне да брои (1 мин.).

2) Във функцията COOL DOWN съпротивлението ще бъде на ниво 1. Всички данни ще бъдат взети и използвани като продължение от предишната функция "Heart Rate Control".

3) В тази функция COOL DOWN можете да използвате само бутон "STOP / RESET".

Watts режим

1 Натиснете клавишите за посока, за да изберете "WATTS".

2 Натиснете "ENTER", за да влезете в страницата за настройка на целевата стойност.

3 След натискане на "ENTER" индикаторът WATTS светва и LED индикаторът свети на дисплея на "WATTS". Началната стойност на "WATTS" е "120". Натиснете бутоните за посока, за да настроите "WATTS".

4 След настройването на WATTS, натиснете "ENTER", индикаторът TIME светва и индикаторът свети на дисплея на "TIME". Началната стойност на "TIME" е "0:00". Натиснете бутоните за посока, за да зададете "TIME".

5 След като настроите "TIME", натиснете "ENTER", индикаторът DISTANCE светва и LED индикаторът светва на дисплея "DISTANCE". Началната стойност на "DISTANCE" е "0.0". Натиснете бутоните за посока, за да зададете "DISTANCE".

6 След като настроите "DISTANCE", натиснете "ENTER", индикаторът CALORIES светва и LED индикаторът свети на дисплея на "CALORIES". Началната стойност на "КАЛОРИИ" е "0". Натиснете клавишите за посока, за да зададете "КАЛОРИИ".

7 TIME - DISTANCE - CALORIES може да бъде настройка на цикъла. След целевите настройки на TIME,

DISTANCE и CALORIES, натиснете бутона "START" и този режим започва да работи.

Ако натиснете "ENTER" по време на тренировка, можете да превключвате и фиксирате екрана в този ред: "SPEED - TIME - DISTANCE / RPM - CALORIES - WATTS".

Натиснете бутона "PAUSE" по време на тренировка и програмата ще спре. Дисплеят TIME / DISTANCE / CALORIES ще покаже данните за движението на завои.

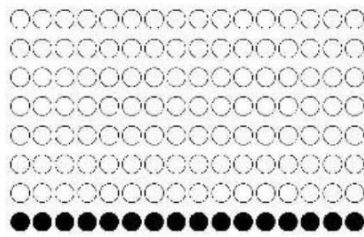
Ако искате да продължите предишното упражнение (след паузата), натиснете "START" и програмата ще продължи с данните за времето, разстоянието и калориите, както преди паузата.

Натиснете "STOP" и ще спрете програмата. Натиснете отново и ще почистите данните за упражненията и ще се върнете към главната страница за избор на програма за MANUAL / PROGRAM / USER / HRC / WATTS.

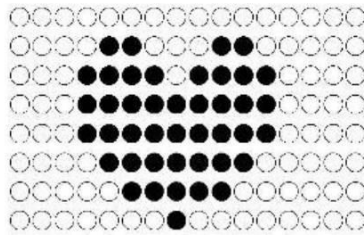
Двойна матрица показва съобщенията по време на упражняване:

Ако RPM от 30 (по време на тренировка) не е достигнато, екранът показва два пъти подвижния низ на "RPM ↑" за 5 секунди. След това съобщение, ако оборотите все още нямат желаната стойност (30), на екрана ще се появи два пъти навигационния низ на "PAUSE" (за 5 секунди).

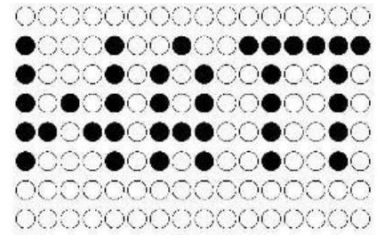
ГРАФИКИ НА ПРОГРАМАТА



MANUAL

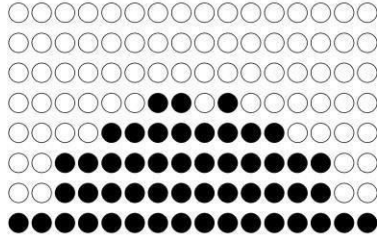


HRC

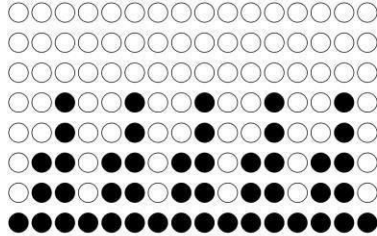


WATT

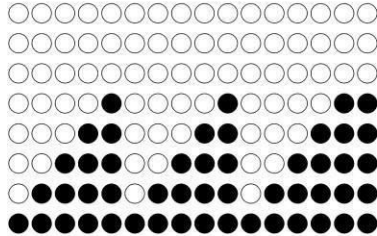
P1



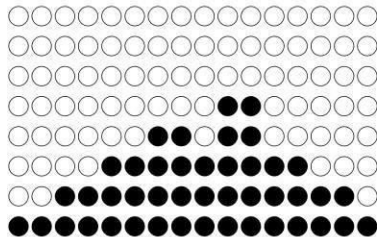
P2



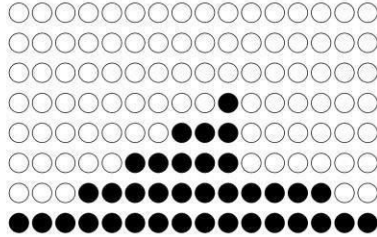
P3



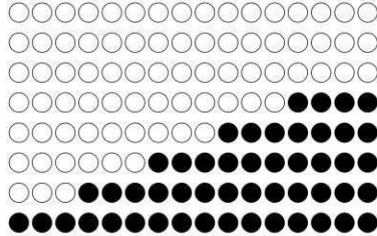
P4



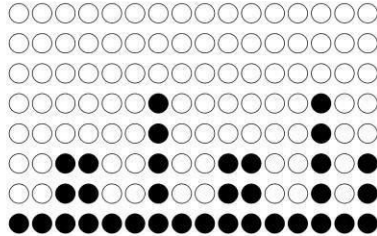
P5



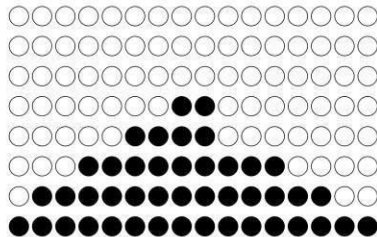
P6



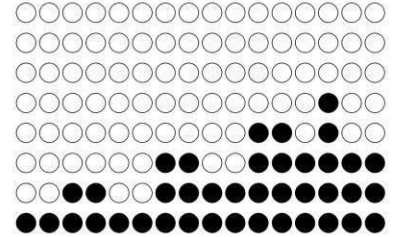
P7



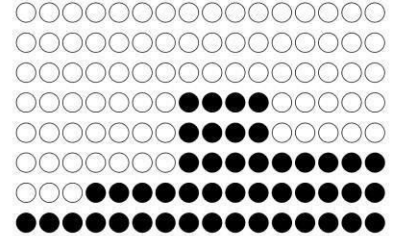
P8



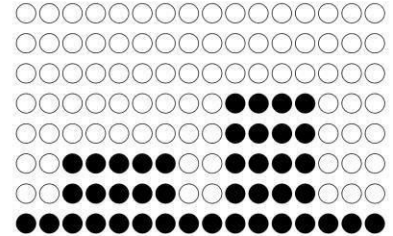
P9



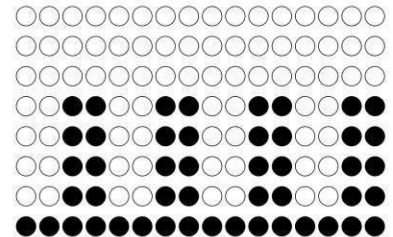
P10



P11



P12



УСЛОВИЯ НА ГАРАНЦИЯТА, ГАРАНЦИОННИ ПРЕТЕНЦИИ

Общи условия за гаранция и дефиниция на термините

Всички условия за гаранция, посочени по-долу, определят гаранционния срок и условия за предаване на рекламация.

Продавачът е САКСО ООД. със седалище и адрес на управление: ул. Сакар Планина 1, гр. Русе. Регистрационен номер на дружеството: 117028813, вписан в Търговския регистър.

Според валидните законови разпоредби зависи дали Купувачът е Краен клиент или не.

"Купувачът, който е краен клиент" или просто "крайният клиент" е юридическото лице, което не сключва и не изпълнява договора, за да управлява или рекламира собствена търговска или стопанска дейност.

"Купувачът, който не е Краен клиент" е Бизнесмен, който купува стоки или използва услуги с цел използване на стоките или услугите за собствената си дейност. Купувачът спазва Общия договор за покупко-продажба и бизнес условията в степента, определена в Търговския закон.

Настоящите Условия за гаранция и гаранционни претенции са неразделна част от всеки Договор за покупка, сключен между Продавача и Купувача. Всички условия на гаранцията са валидни и обвързващи, освен ако не е посочено друго в Договора за покупка, в изменението на този договор или в друго писмено споразумение.

Гаранционни условия

Гаранционен срок

Продавачът предоставя на купувача 24-месечна гаранция за качеството на стоките, освен ако не е посочено друго в сертификата за гаранция, фактурата или други документи, свързани със стоките. Правният гаранционен срок, предоставен на Потребителя, не е засегнат.

С Гаранцията за качеството на стоката, Продавачът гарантира, че доставените Стоки за определен период от време са подходящи за редовна или договорена употреба и че Стоките ще поддържат редовни или договорни функции.

Гаранцията не покрива дефекти, произтичащи от:

- Вина на потребителя, т.е. повреда на продукта, причинена от неквалифицирани ремонтни работи, неправилно сглобяване, не добре сглобени елементи на уреда.
- Неправилна поддръжка
- Механични повреди
- Редовна употреба (например износване на гумени и пластмасови части, фуги и др.)
- Неизбежно събитие, природно бедствие
- Корекции, направени от неквалифициран човек
- Неправилна поддръжка, неправилно поставяне, повреди, причинени от ниска или висока температура, вода, неподходящо налягане, удари, преднамерени промени в дизайна или конструкцията и др.

Процедура по предявяване на рекламация

Рекламациите се приемат от централния офис на САКСО ООД, намиращ се в гр. Русе на ул. „ТЕЦ Изток“ 20.

Купувачът е длъжен да провери доставените от Продавача стоки веднага след поемане на отговорност за стоките и вредите му, т.е. непосредствено след доставката. Купувачът трябва да провери Стоките, за да открие всички дефекти, които могат да бъдат открити при такава проверка.

При предявяване на рекламация Купувачът е длъжен, по искане на Продавача, да докаже покупката и валидността на гаранцията от бележката или фактурата, която включва серийния номер на продукта, или

евентуално чрез документи без сериен номер. Ако Купувачът не докаже валидността на Гаранционната претенция от тези документи, Продавачът има право да отхвърли Гаранционната претенция.

Ако Купувачът уведоми за дефект, който не е обхванат от Гаранцията (напр. В случай, че Гаранционните условия не са изпълнени или в случай на грешка и т.н.), Продавачът има право да изисква компенсация за всички разходи, произтичащи от ремонта. Разходите се изчисляват съгласно действащия ценоразпис на услугите и транспортните разходи.

Ако Продавачът разбере (чрез тестване), че продуктът не е повреден, Гаранционната претенция не се приема. Продавачът си запазва правото да предяви иск за обезщетение за разходи, произтичащи от неверни гаранционни претенции.

В случай, че Купувачът предяви претенция относно Стоките, които са законно обхванати от

предоставената от Продавача гаранция, Продавачът трябва да фиксира докладваните дефекти чрез ремонт или чрез замяна на повредената част или продукт с нова. Въз основа на съгласието на Купувача, Продавачът има право да замени дефектираните Стоки за напълно съвместими Стоки със същите или по-добри технически характеристики. Продавачът има право да избере формата на процедурите за искове за гаранция, описани в този параграф.

Продавачът урежда Гаранционната претенция в рамките на 30 дни след доставката на дефектните стоки, освен ако не е договорен по-дълъг срок. Денят на предаване на ремонтираната или обменяна стока на Купувача е денят на уреждане на гаранционния иск. Когато Продавачът не е в състояние да уреди Гаранционната претенция в рамките на уговорения срок поради специфичния характер на дефекта на Стоките, той и Купувачът се договарят за алтернативно решение. В случай, че такова споразумение не е направено, Продавачът е длъжен да предостави на Купувача финансова компенсация под формата на връщане на пари.



Офис:
Телефон:
E-mail:
Web:

Русе, ул. "ТЕЦ Изток" 20
0894 566 060
office@yako.bg
www.yako.bg
www.insportline.bg