



Ръководство за употреба– БГ

IN 12075 Инверсионна лежанка inSPORTline Inverso Heaty



СЪДЪРЖАНИЕ	
МЕРКИ ЗА ЕЗОПАСНОСТ	3
КРЕПЕЖНИ ЕЛЕМЕНТИ	4
СГЛОБЯВАНЕ	7
БАЛАНСИРАНЕ НА ИНВЕРСИОННАТА ЛЕЖАНКА	13
УКАЗАНИЯ ЗА ПОЛЗВАНЕ	14
ПОДСИГУРЯВАНЕ НА КРАКА И ГЛЕЗЕНИ	15
ОПТИМАЛНА НАСТРОЙКА НА ВИСОЧИНА И ТЕГЛО	16
ГАРАНЦИЯ И ГАРАНЦИОННИ УСЛОВИЯ	17

Мерки за безопасност:

Внимание: 300LB (140KG) Товароносимост

За да намалите риска от сериозно нараняване, прочетете всички важни предпазни мерки, инструкции и предупреждения в това ръководство, преди да използвате инверсионната лежанка. Нашата компания не поема отговорност за телесни повреди или имуществени вреди, претърпени от или чрез използването на инверсионната лежанка.

НЕ ИЗПОЛЗВАЙТЕ ТАЗИ ИНВЕСТИЦИОННА ТАБЛИЦА БЕЗ РАЗРЕШЕНИЕ ОТ ЛЕКАР, ИЛИ ПРИ ЕДНО ОТ СЛЕДНИТЕ УСЛОВИЯ.

ВНИМАНИЕ! Преди да използвате инверсионната лежанка, моля, консултирайте се с вашия лекар. Това е изключително важно за хора предразположени към заболявания.

Не използвайте инверсионната лежанка, ако сте в някое от следните състояния:

- Високо наднормено тегло
- Глаукома, отлепване на ретината или конюнктивит;
- Бременност
- Травми на гръбначния стълб, церебрална склероза или подути стави
- Инфекция на средното ухо
- Високо кръвно налягане, хипертония, анамнеза за инсулт или преходни исхемични атаки, сърдечни или циркулаторни нарушения, за които се лекувате
- Хиатална херния или вентрална херния
- Костни проблеми, като остеопороза, незараснали фрактури, имплантират хирургически „пирон“
- Използване на антикоагуланти, включително аспирин във високи дози.

ПРЕДПАЗНИ МЕРКИ! Благодарим, че избрахте нашата инверсионна лежанка! Тази инверсионна лежанка е проектирана за оптимална безопасност. Въпреки това трябва да се взимат предпазни мерки винаги, когато ползвате тази лежанка. Моля, прочетете цялото ръководство преди монтаж и експлоатация на оборудването. Също така имайте предвид следните указания за безопасност:

- Тази инверсионна лежанка е предназначена за домашна употреба и е с максимална товароносимост 140 кг.

• Консултирайте се с вашия лекар или друг медицински специалисти, преди да използвате

- Винаги носете подходящо облекло за тренировки, когато използвате този уред.
- Ако по време на тренировка почувствате слабост, прималяване или световъртеж, веднага прекратете упражненията с лежанката! Прекратете упражненията и ако изпитвате болка или напрежение.
- Дръжте деца и домашни любимци далеч от уреда, по време на ползването му.
- Уреда е предназначен за ползване от един човек в едно и също време.
- Моля, не използвайте киселинен почистващ препарат за почистване на уреда.
- Уверете се, че уредът е правилно сглобен, преди да го използвате. Уверете се, че всички винтове, гайки и болтове са добре затегнати. • Не използвайте уреда ако е повреден.
- Ако имате някакви притеснения относно здравето си, консултирайте се с лекар, ако е необходимо.
- Не използвайте този уред без разрешение от личния си лекар.
- Максималната товароносимост на този уред, е 140 кг, а максималната височина на ползващия го – 195 см.
- Моля, регулирайте инверсионната лежанка спрямо ръста си.
- Уверете се, че в обърната позиция, няма да ударите главата си в пода.
- Моля, не използвайте инверсионната лежанка, ако ръкохватките не са монтирани правилно, или ако някоя част от уреда липсва.

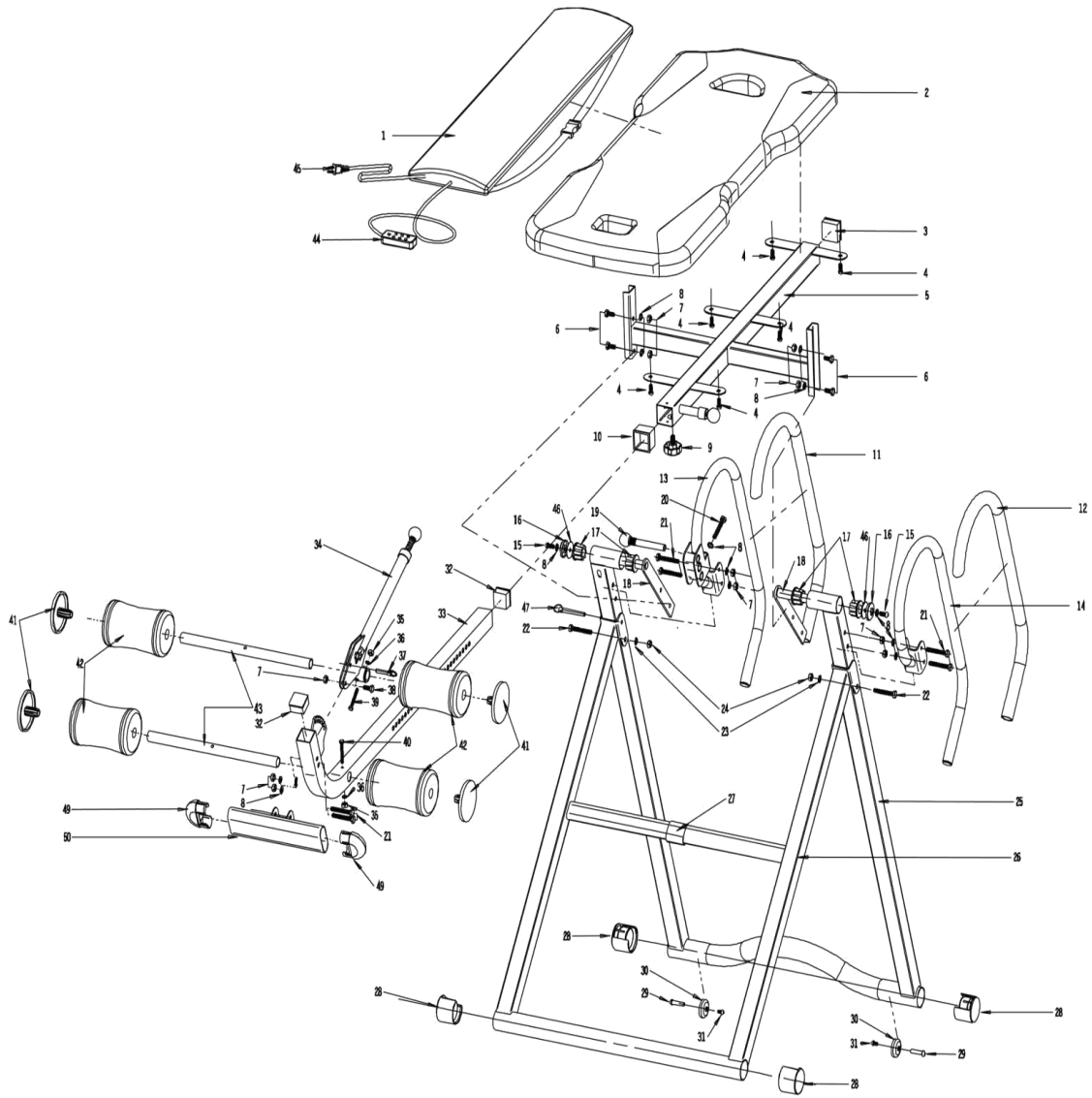
- В обърната позиция не се изправяйте, избягвайте люлеене. • За да избегнете нараняване, винаги се дръжте здраво.
- **ВНИМАНИЕ:** Преди да използвате този уред, се консултирайте с личния си лекар, дали инверсионните уреди са подходящи за вас.
- **ВНИМАНИЕ:** 1. Използвайте този уред върху солидна, гладка и равна повърхност.

За безопасност, около уреда трябва да има свободно пространство най-малко 60 см. 2. Уредът трябва да се предпазва от излагане на пряка слънчева светлина, високи температури, или престой на влажно място.

Списък с частите

Част	Описание	Количество
1	Подложка за затопляне и масаж на гърба	1
2	Подложка за гръб	1
3	Квадратна капачка	1
4	Болт М6х16mm	6
5	Поддържаща тръба на облегалката за гръб	1
6	Болт М8х20mm	4
7	Гайка М8	11
8	Плоска шайба Ø16хØ8х1.2	14
9	Бутон	1
10	Втулка за рамката на леглото	1
11	Грип за дясна ръкохватка	1
12	Грип за лява ръкохватка	1
13	Дясна ръкохватка	1
14	Дясна ръкохватка	1
15	Болт шестограм М8х16mm	2
16	Кръгла пластмасова капачка	2
17	Пластмасов разделител	4
18	Свързваща скоба	2
19	Болт за настройка на наклона	1
20	Болт М8х50mm	1
21	Болт М8х55mm	6
22	Болт М10х60mm	2
23	Плоска шайба Ø20хØ10х1.5	2
24	Гайка М10	2
25	Задна U-Рамка	1
26	Предна U-Рамка	1
27	Стопер	1
28	Капачки за рамковата основа	4
29	Гайка Ø8х26mm	2
30	Колела	2

31	Болт шестограм M6x10mm	2
32	Квадратна капачка за част 33	2
33	Тръба за регулиране на височината	1
34	Тръба за регулиране на позицията на краката посредством издърпващ щифт	1
35	Гайка M6	2
36	Плоска шайба Ø12xØ6x1.0	2
37	Ball Pin for Part Ø8*35mm	1
38	Болт M8x20mm	1
39	Болт M6x40mm	1
40	Болт M6x45mm	1
41	Пластмасова капачка	4
42	Ваове за крака	4
43	Регулируема тръба за задържане на краката	2
44	Ръчен контролер	1
45	Захранващо зарядно	1
46	Шайба Ø38xØ8x1.5	2
47	Объл щифт Ø8*66mm	1
48	Гаечен ключ 10/13	1
49	Овални капачки	2
50	Платформа за краката	1
51	Отвертка	1
52	Гаечен ключ-10/14	1

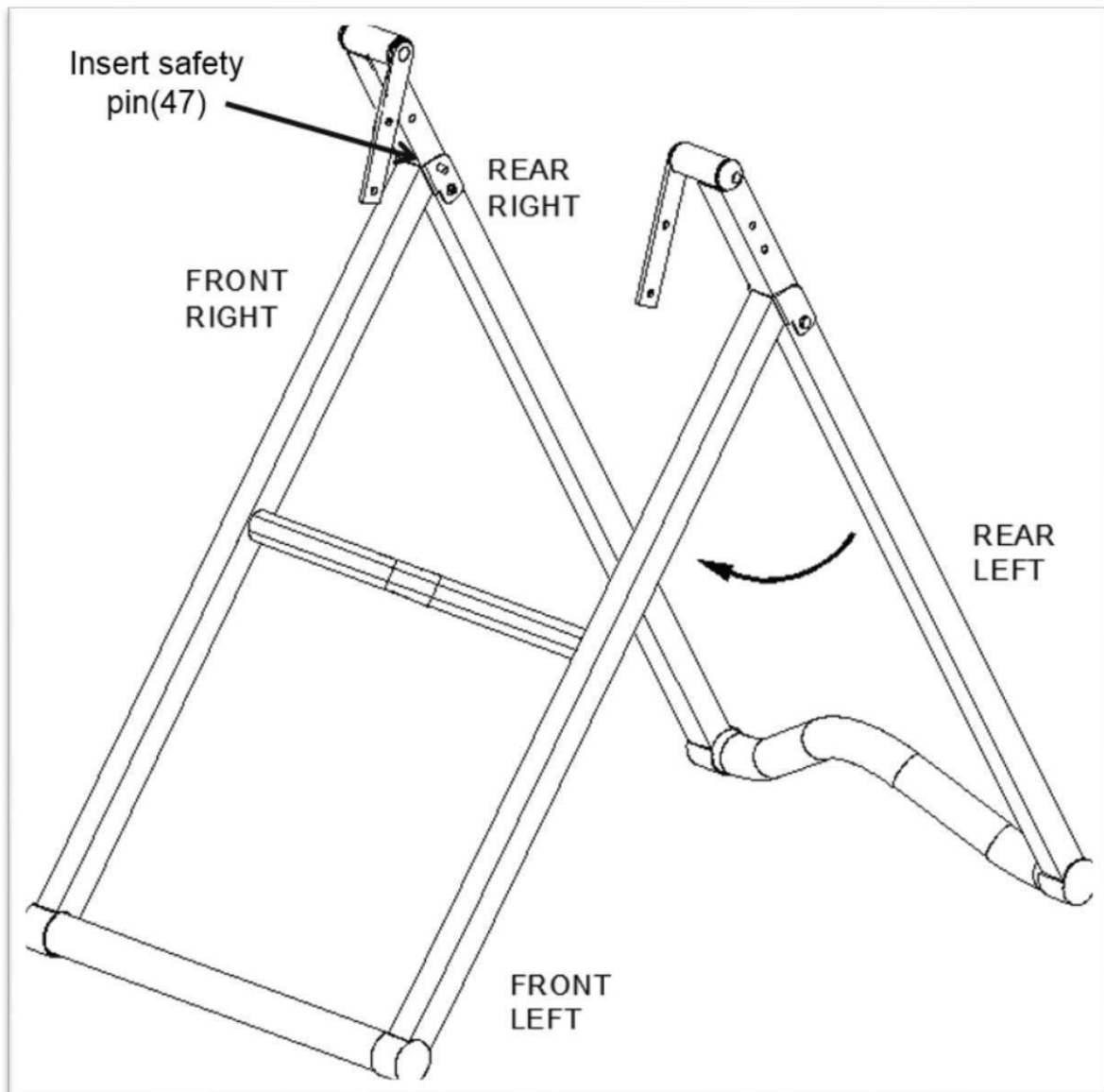


СКИЦА

МОНТАЖ

Стъпка 1: РАЗГЪНЕТЕ РАМКАТА

Внимателно извадете основната рамка от картонената кутия и я разгънете. Поставете предпазния щифт (47) в дясната страна на рамката.



Забележка: Предни, задни, дясни и леви страни, за по-нататъшно сглобяване.

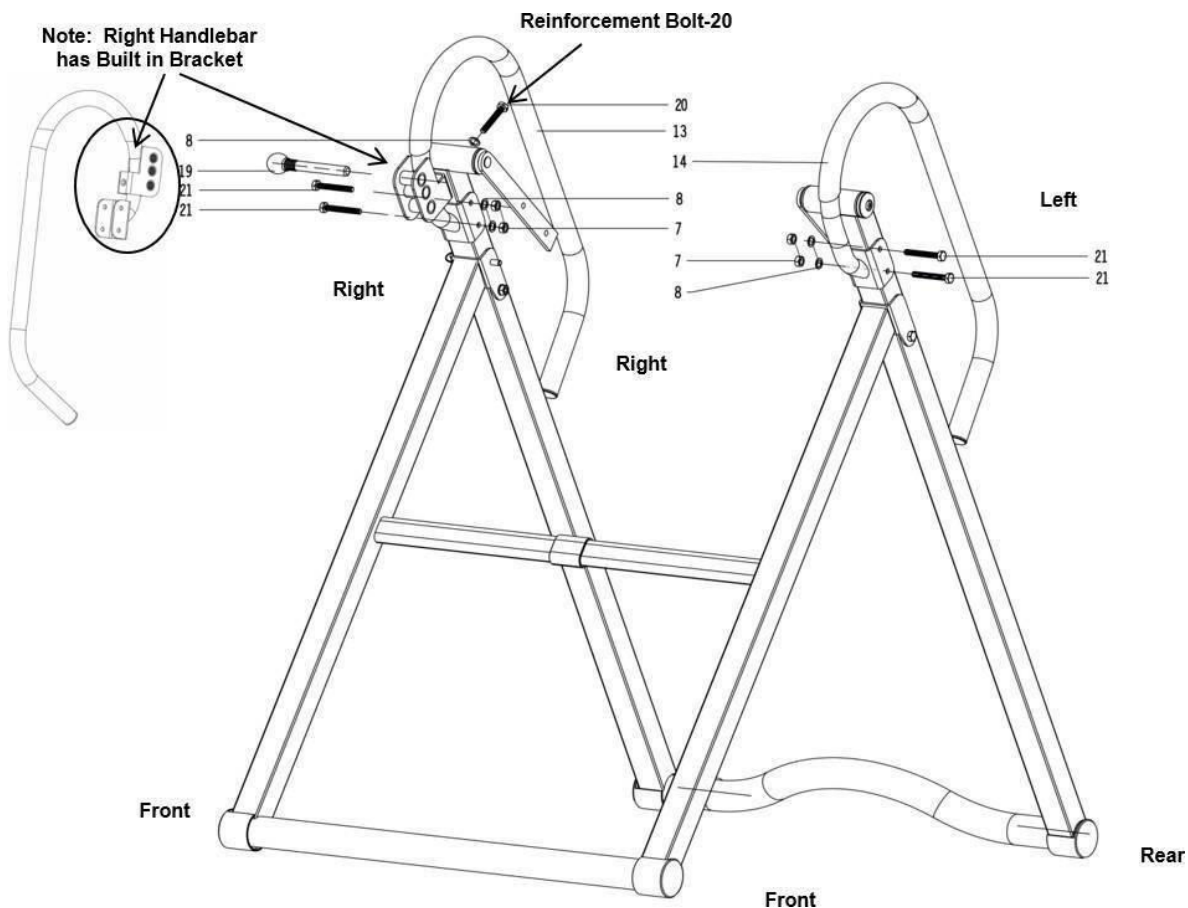
СТЪПКА 2: МОНТАЖ НА РЪКОХВАТКИТЕ

Прикрепете дясната дръжка (13) към рамото на базовата основа, като използвате 2 болта (21), 2 шайби (8) и 2 гайки (7). Използвайте болт (20) и плоска шайба (8), за да укрепите конзолата за регулиране на наклона към основната рамка.

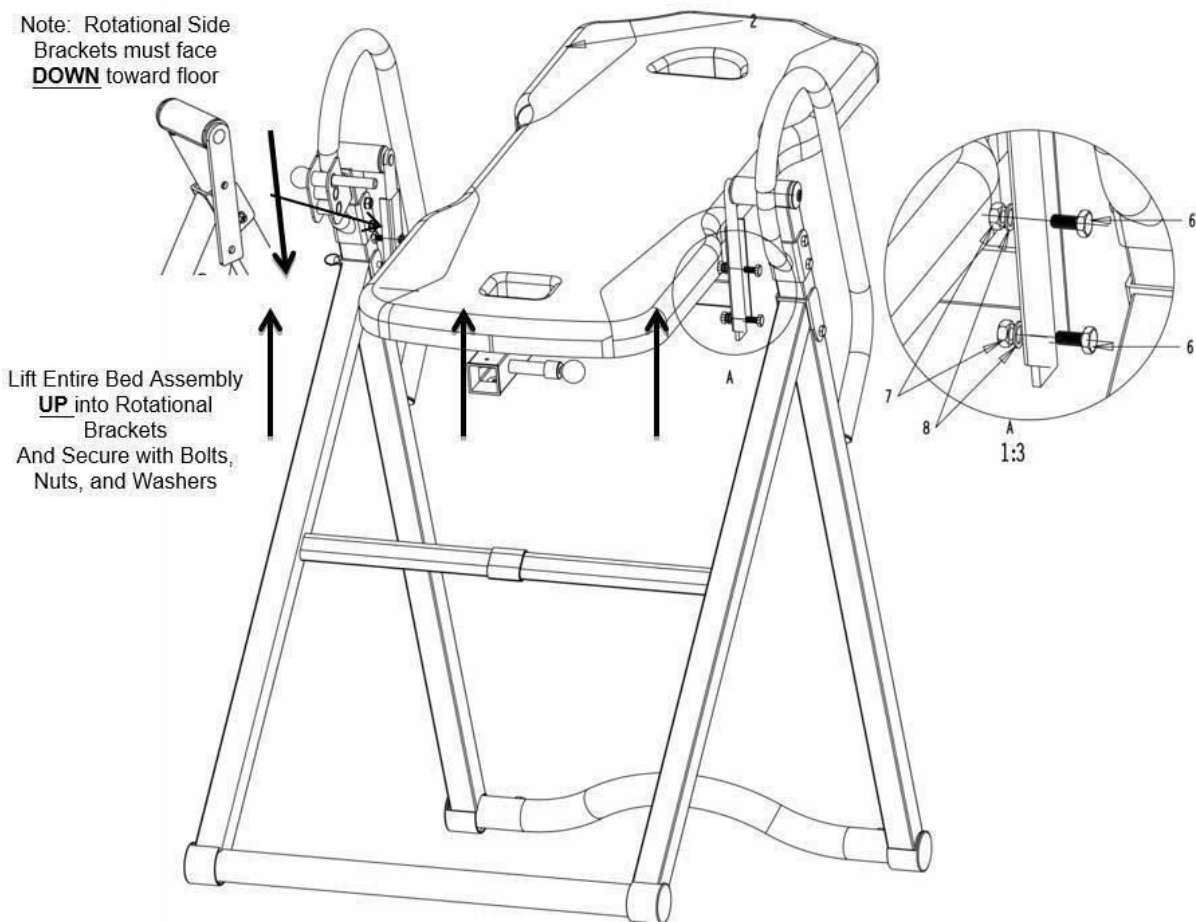
Прикрепете лявата дръжка (14) към рамото на лявата странична рамка, като използвате 2 болта (21), 2 шайби (8) и 2 гайки (7).

Закрепеният болт за настройка на наклона (19) през отвор с болт

20. ЗАБЕЛЕЖКА: ПРИТЕГНЕТЕ ВСИЧКИ БОЛТОВЕ!



СТЪПКА 3: СВЪРЗВАНЕ НА ПОДЛОКАТА ЗА ГРЪБ И МОНТИРАНЕ КЪМ РАМКАТА



Закрепете цялата подложка за гръб към основата с помощта на болтове (6), плоски шайби (8) и гайки (7), както е показано на чертежа.
ЗАБЕЛЕЖКА: ПРИТЕГНЕТЕ ВСИЧКИ БОЛТОВЕ!

СТЪПКА 4: ТРЪБА ЗА РЕГУЛИРАНЕ НА ВИСОЧИНАТА НА ПОТРЕБИТЕЛЯ И ВАЛОВЕТЕ ЗА КРАКАТА.

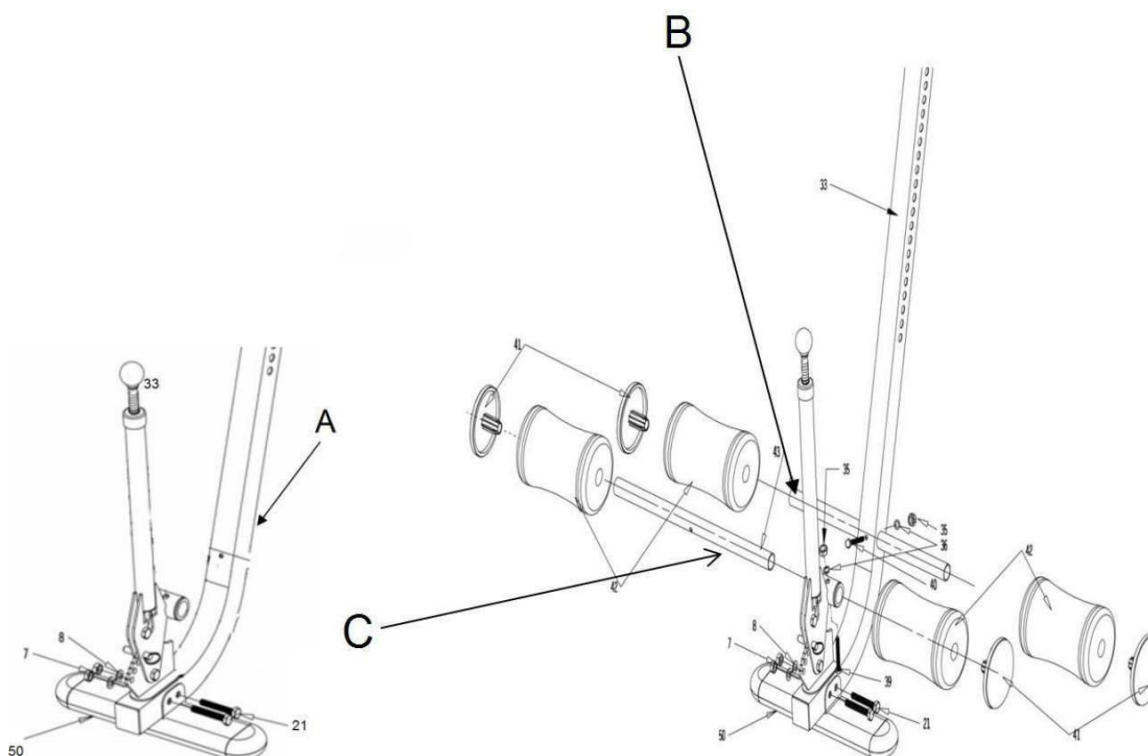
A. Поставете платформата за краката(50) върху тръбата за регулиране на височината (33), като използвате болтове (21), плоски шайби(8) и гайки (7).

B. Вкарайте тръбата на задния вал (43) през тръбата за регулиране на височината (33) и я затегнете с болт (40), шайба (36) и гайка (35). Плъзнете валове (42) през задната тръба (43) и поставете капачка(41).

C. Вкарайте тръбата на предния вал (43) през тръбата за регулиране на височината (33) и закрепете с болт (39), шайба (36) и гайка (35). Плъзнете вала (42) през предната тръба (43) и поставете крайните капачки (41).

F Уверете се, че копчето за регулиране на тръбата за крака (37) е правилно свързано с тръбата за регулиране на височината(33) и функционира правилно.

ЗАБЕЛЕЖКА: ПРИТЕГНЕТЕ ВСИЧКИ БОЛТОВЕ!



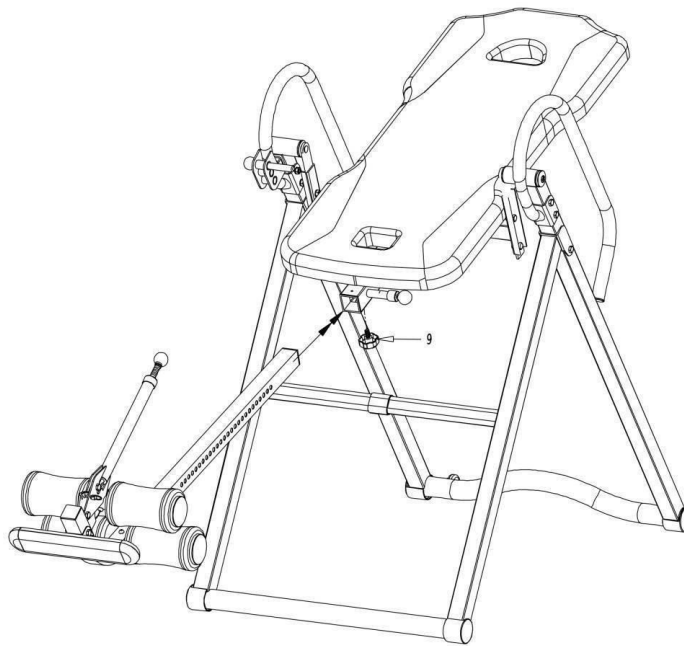
СТЪПКА 5: МОНТИРАНЕ НА КОНСТРУКЦИЯТА

Плъзнете тръбата за регулиране на височината и облегалката за крака в тръбата за подпора на облегалката и заключете на място с помощта на копчето за регулиране на височината.

Използвайте стандартен болт (9) за допълнително закрепване на тръбата за регулиране на височината, когато желаете настройка на височината.

Забележка: Този продукт е проектиран да се настройва от 5'1 "до 6'6" с максимално тегло на потребителя от 300 LBS-140кг.

ЗАБЕЛЕЖКА: ПРИТЕГНЕТЕ ВСИЧКИ БОЛТОВЕ!



СТЪПКА 6: ОБЛЕГАЛКА ЗА ЗАТОПЛЯНЕ / МАСАЖ

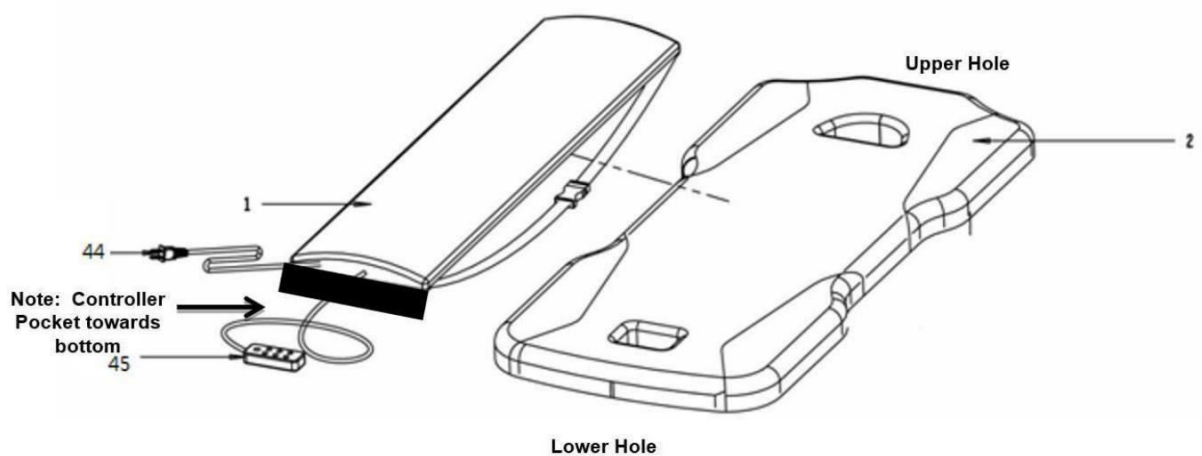
Прикрепете подложката за затопляне / масаж (1) към облегалката за гръб (2), като използвате 2 ленти през горния отвор и 2 долни ленти през долния отвор.

ЗАБЕЛЕЖКА: Контролерът (45) може да се съхранява във велкро джоб на задния панел (в долната част) за лесен достъп.

ЗАБЕЛЕЖКА: Моля, обърнете внимание захранващия кабел да не е притиснат!

ПОСЛЕДНИ СТЪПКИ!

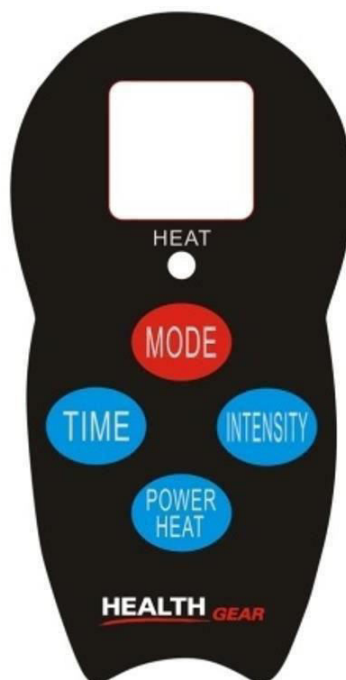
УВЕРЕТЕ СЕ, ЧЕ ВСИЧКИ БОЛТОВЕ И ГАЙКИ СА ДОБРЕ ПРИТЕГНАТИ!



Make Sure All Nuts Bolts and Screws are Completely Tightened Before Use.



ИНСТРУКЦИИ ЗА УПОТРЕБА НА МАСАЖНАТА ОБЛЕГАЛКА



Бутон за захранване - загреване

Натиснете го, за да активирате захранването на лумбалната подложка. Това е автоматичен режим с продължителност 10 минути. След 10 минути устройството автоматично ще се изключи.

Разполага с масажен режим-1 и интензивно ниво-1.

За да деактивирате лумбалната подложка, моля, натиснете и задръжте бутона POWER HEAT за поне 2 секунди.

БУТОН ЗА СМЯНА НА РЕЖИМА

Натиснете го, за да изберете един от 2-те режима на масаж. При всяко натискане на бутона MODE дисплеят ще покаже последователно номерата A1, A2.

Бутон за интензивност

Натиснете, за да изберете един от 3-те нива на интензивност на масажа. При всяко натискане на бутона INTENSITY дисплеят показва последователно номерата 1-3.

БУТОН ЗА ВРЕМЕ

Всяка сесия трае максимум 10 минути. Натиснете бутона TIME, за да настроите времето за масаж (5 или 10 минути).

Честото включване и изключване на устройството не се препоръчва.

ВНИМАНИЕ:

- НЕ ИЗПОЛЗВАЙТЕ БЛИЗО ДО ВОДА
- НЕ ДОПУСКАЙТЕ МОДУЛА ДА СЕ НАМОКРИ
- НЕ ИЗПОЛЗВАЙТЕ, АКО ИМА ОКРИТИ ПРОВОДНИЦИ
- НЕ ПОЗВОЛЯВАЙТЕ НА ДЕЦАТА ДА СИ ИГРАЯТ С УРЕДА, КОГАТО Е ВКЛЮЧЕН

УКАЗАНИЯ ЗА УПОТРЕБА

ПРЕПОРЪКИ



ЩИФТ за избор на инверсия

Запознайте се със щифта за избор на инверсия, разположен в дясната страна на инверсионната лежанка. Разположението на щифта ще определи степента на инверсия, която ще ви помогне се чувствате добре.

Трите селекции са: 20 - Лека

инверсия 40 - умерена инверсия 60

- усилена инверсия

ЗАБЕЛЕЖКА: НЕОБХОДИМО Е БЛИЗО ДО ВАС ДА ИМА ОПИТЕН ИНСТРУКТОР!



Преди да започнете, уверете се, че инверсионната лежанка е в правилните настройки, за да съответства на вашата височина. (Това е показано на селектора за регулиране на височината в инчове и сантиметри)

Тъй като типът на тялото на всеки човек е различен, ще трябва да намерите правилните настройки за баланса за вашия конкретен тип тяло, като настроите селектора нагоре или надолу, за да получите подходящия баланс.

ПОДСИГУРЯВАНЕ НА КРАКАТА

ПРЕДУПРЕЖДЕНИЕ: ВИНАГИ ОБУВАЙТЕ СПОРТНИ ОБУВКИ С ВРЪЗКИ ЗА ПОГОЛЯМА СИГУРНОСТ НА РАКАТА, ДОКАТО ТРЕНИРАТЕ!

ВИНАГИ БЪДЕТЕ СИГУРНИ, ЧЕ ЗАСТОПОРЯВАНЕТО НА ГЛЕЗЕНИТЕ ВИ Е БЕЗОПАСНО ПРЕДИ ДА ИЗПОЛЗВАТЕ ИНВЕРСИОННАТА ЛЕЖАНКА.

Стъпка 1 Разширете предните валове, като натискате надолу лоста за крака и го освободите напред. **Внимателно стъпете на платформата за краката.**

Стъпка 2- Плъзнете краката в синхрон с валове и поставете петите.

Освободете горния бутон и бавно преместете предните валове към краката.



Стъпка 3- Притегнете предните валове към краката и се уверете, че краката и глезените са подсигурени.



ЗАБЕЛЕЖКА: Краката и глезените трябва да бъдат прикрепени стабилно преди да започнете да тренирате. НЕ ВКЛЮЧВАЙТЕ, АКО ТОЗИ МОХАНИЗЪМ ЗА ЗАКРЕПВАНЕ НЕ ФУНКЦИОНИРА ПРАВИЛНО!

НАМЕРЕТЕ ПРАВИЛНОТО РЕГУЛИРАНЕ ПО ВИСОЧИНА И ТЕГЛО

Поставете главата на подложката и бавно повдигнете една ръка към тавана. Ако леглото започне да се обръща назад, настройката на височината трябва да е правилна.

Ако леглото не започне да се обръща, регулирайте централно рамото на плъзгача нагоре по една позиция наведнъж, докато леглото започне да се обръща назад.



Действайте бавно и прецизно.

Като вдигате двете си ръце над главата си, инверсионната лежанка трябва да се наклони по-голяма степен, при условие, че се чувствате удобно, когато копчето за странично регулиране е настроено на 20 или по-високо.

Забележка: Препоръчително е начинаещите да ползват настройка 20 - лека инверсия.



При правилен надзор и при условие, че се чувствате комфортно с копчето за странично регулиране, което е настроено на 40 или 60, инверсионната лежанка ще позволи по-пълна



позиция на инверсия.

ВНИМАНИЕ: С НАМАЛЯВАНЕТО НА ВЪЗМОЖНОСТТА РЪЦЕТЕ ДА СА В СТАРТОВА ПОЗИЦИЯ, ИНВЕРСИОННАТА ЛЕЖАНКА ТРЯБВА ДА СЕ ВЪРНЕ КЪМ СТАРТОВА ПОЗИЦИЯ. В СЛУЧАЙ, ЧЕ НЕ СТАНЕ, ИЗПОЛЗВАЙТЕ ВГРАДЕНИТЕ СТРАНИЧНИ ЛОСТОВЕ ЗА ДА СЕ ИЗМЪКНЕТЕ И ДА НАСТРОИТЕ ЛЕЖАНКАТА НАНОВО СПРЯМО СВОЯТА ВИСОЧИНА И ТЕГЛО.

УСЛОВИЯ НА ГАРАНЦИЯТА, ГАРАНЦИОННИ ПРЕТЕНЦИИ

Общи условия за гаранция и дефиниция на термините

Всички условия за гаранция, посочени по-долу, определят гаранционния срок и условия за предаване на рекламация.

Продавачът е САКСО ООД. със седалище и адрес на управление: ул. Сакар Планина 1, гр. Русе. Регистрационен номер на дружеството: 117028813, вписан в Търговския регистър.

Според валидните законови разпоредби зависи дали Купувачът е Краен клиент или не.

"Купувачът, който е краен клиент" или просто "крайният клиент" е юридическото лице, което не сключва и не изпълнява договора, за да управлява или рекламира собствена търговска или стопанска дейност.

"Купувачът, който не е Краен клиент" е Бизнесмен, който купува стоки или използва услуги с цел използване на стоките или услугите за собствената си дейност. Купувачът спазва Общия договор за покупко-продажба и бизнес условията в степента, определена в Търговския закон.

Настоящите Условия за гаранция и гаранционни претенции са неразделна част от всеки Договор за покупка, сключен между Продавача и Купувача. Всички условия на гаранцията са валидни и обвързващи, освен ако не е посочено друго в Договора за покупка, в изменението на този договор или в друго писмено споразумение.

Гаранционни условия

Гаранционен срок

Продавачът предоставя на купувача 24-месечна гаранция за качеството на стоките, освен ако не е посочено друго в сертификата за гаранция, фактурата или други документи, свързани със стоките. Правният гаранционен срок, предоставен на Потребителя, не е засегнат.

С Гаранцията за качеството на стоката, Продавачът гарантира, че доставените Стоки за определен период от време са подходящи за редовна или договорена употреба и че Стоките ще поддържат редовни или договорни функции.

Гаранцията не покрива дефекти, произтичащи от:

- Вина на потребителя, т.е. повреда на продукта, причинена от неквалифицирани ремонтни работи, неправилно сглобяване, не добре сглобени елементи на уреда.
- Неправилна поддръжка
- Механични повреди
- Редовна употреба (например износване на гумени и пластмасови части, фуги и др.)
- Неизбежно събитие, природно бедствие
- Корекции, направени от неквалифициран човек
- Неправилна поддръжка, неправилно поставяне, повреди, причинени от ниска или висока температура, вода, неподходящо налягане, удари, преднамерени промени в дизайна или конструкцията и др.

Процедура по предявяване на рекламация

Рекламациите се приемат от централния офис на САКСО ООД, намиращ се в гр. Русе на ул. „ТЕЦ Изток“ 20.

Купувачът е длъжен да провери доставените от Продавача стоки веднага след поемане на отговорност за стоките и вредите му, т.е. непосредствено след доставката. Купувачът трябва да провери Стоките, за да открие всички дефекти, които могат да бъдат открити при такава проверка. При предявяване на рекламация Купувачът е длъжен, по искане на Продавача, да докаже покупката и валидността на гаранцията от бележката или фактурата, която включва серийния номер на продукта, или

евентуално чрез документи без сериен номер. Ако Купувачът не докаже валидността на Гаранционната претенция от тези документи, Продавачът има право да отхвърли Гаранционната претенция.

Ако Купувачът уведоми за дефект, който не е обхванат от Гаранцията (напр. В случай, че Гаранционните условия не са изпълнени или в случай на грешка и т.н.), Продавачът има право да изисква компенсация за всички разходи, произтичащи от ремонта. Разходите се изчисляват съгласно действащия ценоразпис на услугите и транспортните разходи.

Ако Продавачът разбере (чрез тестване), че продуктът не е повреден, Гаранционната претенция не се приема. Продавачът си запазва правото да предяви иск за обезщетение за разходи, произтичащи от неверни гаранционни претенции.

В случай, че Купувачът предяви претенция относно Стоките, които са законно обхванати от предоставената от Продавача гаранция, Продавачът трябва да фиксира докладваните дефекти чрез ремонт или чрез замяна на повредената част или продукт с нова. Въз основа на съгласието на Купувача, Продавачът има право да замени дефектираните Стоки за напълно съвместими Стоки със същите или по-добри технически характеристики. Продавачът има право да избере формата на процедурите за искове за гаранция, описани в този параграф.

Продавачът урежда Гаранционната претенция в рамките на 30 дни след доставката на дефектните стоки, освен ако не е договорен по-дълъг срок. Денят на предаване на ремонтираната или обменяна стока на Купувача е денят на уреждане на гаранционния иск. Когато Продавачът не е в състояние да уреди Гаранционната претенция в рамките на уговорения срок поради специфичния характер на дефекта на Стоките, той и Купувачът се договарят за алтернативно решение. В случай, че такова споразумение не е направено, Продавачът е длъжен да предостави на Купувача финансова компенсация под формата на връщане на пари.



Офис:
Телефон:
E-mail:
Web:

Русе, ул. "ТЕЦ Изток" 20
0894 566 060
office@yako.bg
www.yako.bg
www.insportline.bg