



РЪКОВОДСТВО ЗА –
IN 26625 Мини степ р inSPORTline Movix



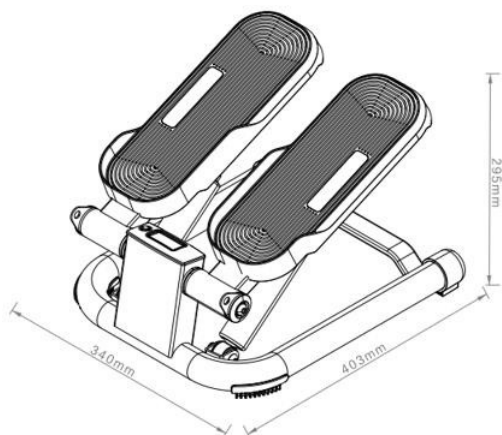
СЪДЪРЖАНИЕ

СПЕЦИФИКАЦИИ.....	4
СХЕМА.....	4
СПИСЪК НА ЧАСТИТЕ.....	5
СМЯНА НА БАТЕРИЯТА.....	5
ДИСПЛЕЙ.....	6
УПОТРЕБА.....	6
ПОДДРЪЖКА.....	6
ЗАГРЯВАНЕ.....	7
УПОТРЕБА.....	7
ЗАЩИТА НА ОКОЛНАТА СРЕДА.....	7
ГАРАНЦИОННИ УСЛОВИЯ, РЕКЛАМАЦИИ.....	8

ИНСТРУКЦИИ ЗА БЕЗОПАСНОСТ

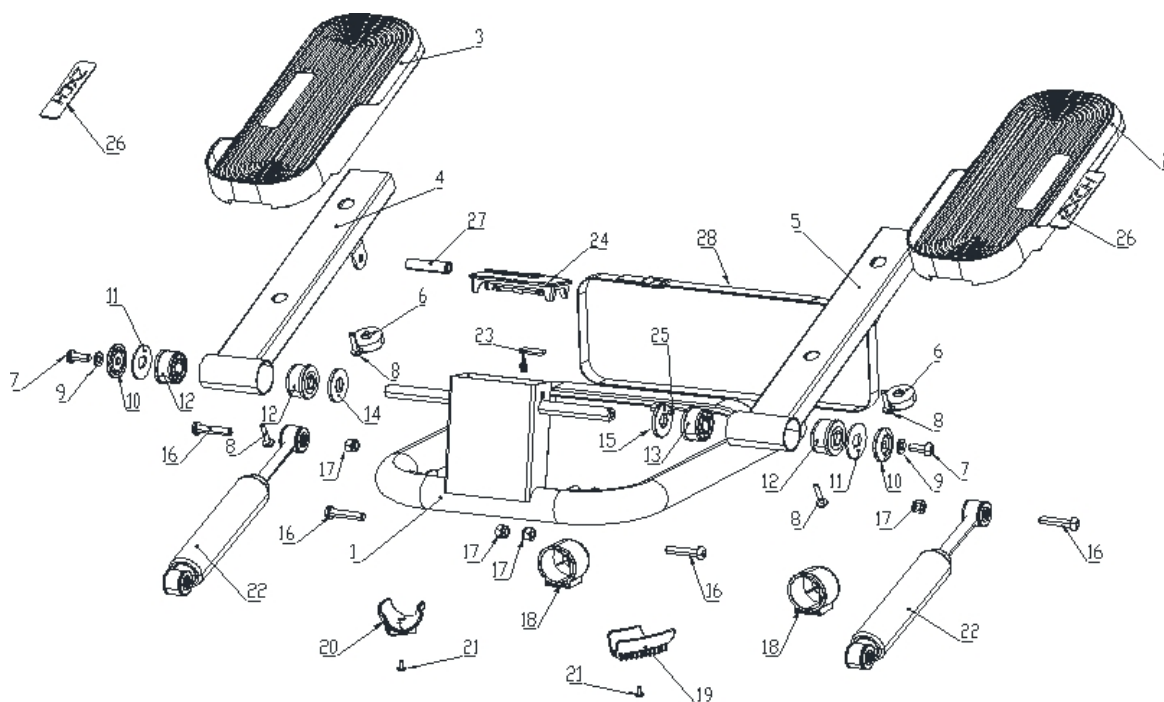
- **ПРЕДУПРЕЖДЕНИЕ!** Продуктът е проектиран така, че да осигурява максимална безопасност по време на тренировка. Въпреки това е необходимо да се спазват всички правила за безопасност. Прочетете наръчника още преди първата тренировка и го съхранете за бъдеща употреба.
- Прочетете внимателно всички предупреждения и указания върху уреда.
- Пълната отговорност за спазването на правилата за безопасност е на потребителя. При необходимост информирайте другите потребители за възможните рискове.
- Използвайте продукта само по предназначение и не го модифицирайте или променяйте по никакъв начин.
- Дръжте го далеч от деца и домашни любимци. Не оставяйте деца в близост без надзор.
- Редовно проверявайте затягането на всички винтове, гайки и други части. Ако е необходимо, затегнете всичко отново. Редовно проверявайте за евентуални повреди или износване на продукта. Никога не използвайте повреден или износен продукт. Дефектните части трябва да бъдат незабавно подменени.
- Устройството може да се монтира само от възрастен човек.
- Поставете продукта само върху равна, чиста, суха и твърда повърхност. За по-голяма безопасност запазете разстояние от минимум 0,6 м около цялото устройство. За защита на пода използвайте подложка.
- Не използвайте продукта на открито и го предпазвайте от влага и прах. Осигурете достатъчна вентилация и никога не тренирайте в среда с недостатъчен въздух.
- Не поставяйте остри предмети върху продукта или в близост до него.
- Винаги носете подходящо спортно облекло и спортни обувки. Не носете прекалено широки дрехи, които лесно могат да се закачат.
- Дръжте ръцете си далеч от движещите се части, за да не се нараните. Някоя регулируема част не трябва да изпъква и да ограничава движението на потребителя.
- Тренирайте разумно и поддържайте скоростта си под контрол.
- Ако уредът не работи правилно, преустановете тренировката.
- На уреда може да тренира само един човек.
- Преди да започнете тренировка, консултирайте се с лекар. Това е особено важно, ако сте на възраст над 35 години или имате здравословни проблеми. Ако по време на тренировката се почувствате слаби или забележите други негативни симптоми, прекратете тренировката. Не използвайте продукта, ако сте на лечение.
- Избягвайте упражненията, ако имате следните или подобни проблеми: болки в краката, бедрата, наранявания на краката, бедрата или врата, ревматични проблеми или подагра, остеопороза, сърдечни, кръвни или проблеми с кръвното налягане, дихателни проблеми, онкологични заболявания, тромбоза, диабет, кожни увреждания, възпаление или температура. Продуктът не е предназначен за бременни жени, жени в менструален цикъл или хора с други здравословни усложнения.
- **Максимално тегло на потребителя:** 110 кг
- **Категория:** НС (съгласно стандарт EN957), подходящ за домашна употреба.
- **Конзолата се захранва с 2x AAA батерии**

СПЕЦИФИКАЦИИ



Модел:	ES1
Класификация:	HC
Материал:	Желязо, PP, ABS
Макс. товароносимост:	110 кг
Тегло:	6,0 кг
Размери в сглобен вид:	340x403x295 мм
Функции:	Сканиране, време, брой повторения, разстояние, калории, общо време

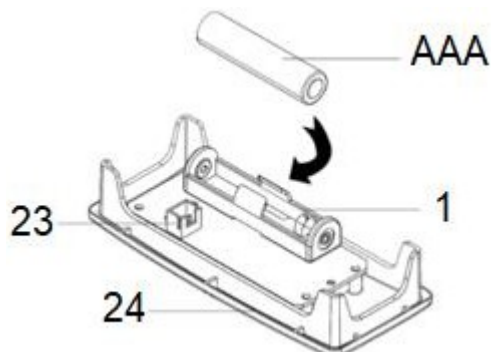
СХЕМА



СПИСЪК НА ЧАСТИТЕ

Обозначение	Наименование	Брой	Обозначение	Наименование	Брой
1.	Основна рамка	1	15	Дясна външна капачка ф37,5	1
2.	Ляв педал 330*130*51,5	1	16.	Винт М8*38	4
3	Десен педал 330*130*51,5	1	17	Гайка М8	4
4	Дясна рамка на педала	1	18	Скоба 46*48*40	2
5.	Лява рамка на педала	1	19.	Лява опора 68*59*25	1
6	Амортизираща подложка за педал р28*9	2	20.	Дясна опора 68*59*25	1
7.	Винт М8*20	2	21.	Кръстообразен винт М4*8	2
8	Винт М5*25	4	22.	Бутало 8,7-1 инча	2
9	Плоска шайба р9*ф16*1,6	2	23	Кабел за 3,9-инчов дисплей	1
10	Външен капак р37,5*8,7	2	24	Дисплей	1
11	Подложка на лагера ф38*Т2.0	2	25.	Магнит р6*3	1
12	Корпус на лагер 037.5*20	3	26.	Стикери с лого	2
13	Корпус на лагер р37.5*20	1	27.	Батерия ААА	2
14.	Ляв външен капак р37.5	1	28	Лента дължина - 1100 мм	1

СМЯНА НА БАТЕРИЯТА



- Извадете дисплея (24) от основната рамка (1), като го откачите от кабела (23).
- Извадете батерията.
- Поставете нова батерия, като обърнете внимание на полярността.
- Свържете кабела към дисплея.
- Поставете дисплея в основната рамка.

ДИСПЛЕЙ



ФУНКЦИИ

Време (TIM)	Време на тренировка, диапазон: 0:00 – 99:59
Брой стъпки (CNT)	Брой стъпки, натискането на левия и десния педал се брои като една стъпка, диапазон: 0 – 9999
Разстояние (DIST)	Разстояние, диапазон: 0,0 – 9999
Калории (CAL)	Брой изгорени калории, диапазон: 0 – 9999
Общ брой стъпки (TCNT)	Общ брой стъпки, диапазон: 0 – 9999

БУТОН

Режим

РЕЖИМИ

Сканиране (цикъл на показваните стойности) и Заключване (фиксиране на една стойност)

УПОТРЕБА

- Натискането на бутона MODE ви позволява да изберете режим на показване на измерените данни:
 - Ако изберете функцията LOCK, ще се показва само избраната стойност.
 - Ако изберете функцията SCAN, измерените стойности ще се показват на всеки 6 секунди.
- Превключвателите между режимите на показване с натискане на бутона.
- Ако задържите бутона MODE за 3 секунди, всички данни с изключение на общия брой стъпки се нулират.
- След 4 минути неактивност дисплеят преминава в режим на заспиване. Дисплеят се активира отново чрез натискане на педалите.
- Ако извадите батерията, всички данни се нулират.
- Ако данните на дисплея са трудно четими, сменете батерията.
- Дръжте извън обсега на слънчева светлина.

ПОДДРЪЖКА

- Проверете затягането на всички връзки след 10 часа употреба.
- След тренировка избършете . Почиствайте устройството с кърпа и мек почистващ препарат. Не използвайте разтворители или агресивни почистващи препарати върху пластмасовите части.
- В случай на повишен шум проверете дали всички връзки са добре затегнати.

- Съхранявайте в чисто, добре проветриво и сухо помещение.
- Не излагайте уреда на пряка слънчева светлина.

ЗАГРЯВАНЕ

Правилната тренировка започва с фаза на загряване и завършва с упражнения за разгриване. Фазата на загряване трябва да подготви тялото за последващото натоварване. Упражненията за разгриване трябва да предотвратят мускулни травми и спазми. Извършвайте упражненията за загряване и отдих според таблицата по-долу.



Докосване на пръстите на краката

Наведете се в талията. Дръжте гърба и ръцете отпуснати и се наведете напред към пръстите на краката. Задръжте в тази позиция 15 секунди. Леко сгънете коленете.



Горната част на бедрата

Опрете се с една ръка на стената. Поставете другата ръка зад себе си и хванете стъпалото. Придърпайте го към седалището, колкото можете. Задръжте 30 секунди и повторете с другия крак.



Задната част на бедрата

Седнете и опънете десния крак. Притиснете стъпалото на левия крак към вътрешната част на дясното бедро. Опънете дясната ръка към върха на изпънатия крак. Задръжте 15 секунди и отпуснете. Повторете същото с левия крак.



Вътрешната страна на бедрата

Седнете на пода с върховете на краката един до друг. Коленете сочат навън. Притегнете стъпалата към слабините. Натискайте коленете надолу. Задръжте 30-40 секунди, ако е възможно.



Прасци и ахилесово сухожилие

Опрете се на стената с единия крак назад и ръцете насочени напред. Изпънете десния крак и оставете левия на земята. Сгънете левия крак и го изтласкайте напред, така че бедрото да се притиска към стената. Задръжте 30-40 секунди. Краката трябва да са изпънати и повторете с другия крак.

ПРИЛОЖЕНИЕ

УПРАЖНЕНИЯ ЗА РЪЦЕТЕ

Поставете степера върху маса. Уверете се, че е стабилно поставен. Седнете пред степера и хванете педалите с ръце. Можете да движите педалите напред или назад.

УПРАЖНЕНИЯ ЗА КРАКА

Поставете степера на пода. Уверете се, че е стабилно поставен. Седнете пред степера. Разстоянието трябва да е достатъчно, за да можете да изпънете краката си. Можете да педалирате напред или назад.

ЗАЩИТА НА ОКОЛНАТА СРЕДА

След изтичане на експлоатационния срок на продукта или в случай, че по-нататъшният ремонт вече е икономически неизгоден, изхвърлете продукта в съответствие с местните разпоредби и по екологичен начин. Занесете продукта до най-близкия пункт за събиране, предназначен за тази цел.

Чрез правилното изхвърляне ще помогнете за съхранението на ценни природни ресурси и ще допринесете за предотвратяването на отрицателни въздействия върху околната среда и евентуално върху човешкото здраве. Ако не сте сигурни, консултирайте се с местните компетентни органи, за да не допуснете нарушение на разпоредбите и последващи санкции.

Не изхвърляйте батериите с обикновените отпадъци, а ги предайте на местата, предназначени за рециклиране.

ГАРАНЦИОННИ УСЛОВИЯ, РЕКЛАМАЦИИ

Общи разпоредби и определения

Настоящите гаранционни условия и правила за рекламации уреждат условията и обхвата на гаранцията, предоставяна от продавача за стоките, доставени на купувача, както и процедурата при разглеждане на рекламационни претенции, предявени от купувача за доставените стоки. Гаранционните условия и правилникът за рекламации.

По смисъла на Закон за защита на потребителя, "Потребител" е всяко физическо лице, което придобива стоки или ползва услуги, които не са предназначени за извършване на търговска или професионална дейност, и всяко физическо лице, което като страна по договор по този закон действа извън рамките на своята търговска или професионална дейност.

Съгласно действащото законодателство се прави разграничение между купувач, който е потребител, и купувач, който не е потребител.

„Купувач-потребител“ или просто „потребител“ е лице, което при сключването и изпълнението на договора не действа в рамките на своята търговска или друга стопанска дейност.

„Купувач, който не е „потребител“, е предприемач, който закупува продукти или ползва услуги с цел да извършва стопанска дейност с тези продукти или услуги. Този купувач се ръководи от рамковия договор за покупко-продажба и търговските условия в обхвата, който го засяга.

Настоящите гаранционни условия и правила за рекламации са неразделна част от всеки договор за покупко-продажба, сключен между продавача и купувача. Гаранционните условия и правилата за рекламации са валидни и задължителни, освен ако в договора за покупко-продажба, в приложение към него или в друго писмено споразумение страните не са се договорили друго.

Гаранционни условия

Гаранционен срок

Продавачът предоставя на купувача гаранция за качеството на стоката с продължителност 24 месеца, освен ако от гаранционния лист, фактурата за стоката, товарителницата или друг документ към стоката не следва различна продължителност на гаранционния срок, предоставен от продавача. Законната продължителност на гаранцията, предоставена на потребителя, не се засяга от това.

С гаранцията за качество продавачът поема задължението, че доставената стока ще бъде годна за употреба за обичайната или договорената цел за определен период от време и че ще запази обичайните или договорените си свойства.

Батерия

6-месечна гаранция за живота на батерията – номиналният капацитет на батерията няма да спадне под 70% от общия си капацитет в рамките на 6 месеца от продажбата на продукта.

Гаранционните условия не се отнасят за дефекти, възникнали (ако това е приложимо за закупения продукт):

- по вина на потребителя, т.е. повреда на продукта в резултат на неквалифициран ремонт, неправилен монтаж, недостатъчно закрепване на седалковата тръба към рамката, недостатъчно затягане на педалите в криковете и криковете към централната ос
- неправилна поддръжка
- механично увреждане
- износване на части при нормална употреба (например гумени и пластмасови части, подвижни механизми, шарнирни връзки, износване на спирачни накладки/блокове, верига, гуми, касета/многозъбна верига и др.)
- неизбежно събитие, природно бедствие
- непрофесионални намеси

- неправилна експлоатация или неподходящо разположение, въздействие на ниски или високи температури, въздействие на вода, прекомерно налягане и удари, умишлено променен дизайн, форма или размери

Правила за рекламации

Процедура при рекламация на дефект в стоката

Купувачът е длъжен да провери стоката, доставена от продавача, възможно най-скоро след преминаване на риска от повреда на стоката, съответно след нейната доставка. Проверката трябва да бъде извършена от купувача така, че да бъдат установени всички дефекти, които могат да бъдат открити при разумна професионална проверка.

При рекламация на стоката купувачът е длъжен, по искане на продавача, да докаже покупката и основателността на рекламацията чрез фактура или товарителница, в които е посочен производственият (серийният) номер, или чрез същите документи без серийния номер. Ако купувачът не докаже основателността на рекламацията с тези документи, продавачът има право да отхвърли рекламацията.

Ако купувачът съобщи за дефект, който не е обхванат от гаранцията (например не са изпълнени условията на гаранцията, дефектът е съобщен погрешно и т.н.), продавачът има право да изисква пълно покриване на разходите, възникнали във връзка с отстраняването на дефекта, съобщени по този начин от купувача. В този случай изчислението на сервизната намеса ще се основава на валидния ценоразпис за извършената работа и разходите за транспорт.

Ако продавачът установи (чрез тестване), че рекламираният продукт не е дефектен, рекламацията се счита за неоснователна. Продавачът си запазва правото да изисква покриване на разходите, възникнали във връзка с неоснователната рекламация.

В случай че купувачът рекламира дефекти на стоката, за която се отнася гаранцията съгласно действащите гаранционни условия на продавача, продавачът ще отстрани дефекта чрез ремонт или, ако е необходимо, чрез замяна на дефектната част или устройство с изправно. Продавачът има право, със съгласието на купувача, да достави в замяна на дефектната стока друга стока, напълно функционално съвместима, но с технически параметри, които са поне същите или по-добри. Изборът относно начина на уреждане на рекламацията съгласно този параграф принадлежи на продавача.

Продавачът урежда рекламацията най-късно до 30 дни от получаването на дефектната стока, освен ако не е договорен по-дълъг срок. За ден на уреждане се счита денят, в който поправената или подменената стока е предадена на купувача. Ако, предвид характера на дефекта, продавачът не е в състояние да уреди рекламацията в посочения срок, той договаря с купувача алтернативно решение. Ако не се стигне до такова споразумение, продавачът е длъжен да предостави на купувача финансова компенсация под формата на кредитна нота.

Дистрибутор:

САКСО ООД

гр. Русе, ул. Сакар планина 1

Централен офис и склад:

гр. Русе, ул. ТЕЦ Изток 20

офис: +359 894 566 060

склад: +359 894 496 071

e-mail: office@yako.bg



YAKO
www.yako.bg



insportline
www.insportline.bg