



РЪКОВОДСТВО ЗА УПОТРЕБА - БГ
IN 22524 Бягаща пътека inSPORTline inCondi T20i



СЪДЪРЖАНИЕ

ИНСТРУКЦИИ ЗА БЕЗОПАСНОСТ	3
ОПИСАНИЕ НА ПРОДУКТА	4
МОНТИРАНЕ	5
СГЪВАНЕ.....	6
КОНТРОЛЕН ПАНЕЛ	7
ДИСТАНЦИОННО УПРАВЛЕНИЕ	9
KINOMAR ПРИЛОЖЕНИЕ	10
ZWIFT ПРИЛОЖЕНИЕ	11
ПОДДРЪЖКА	11
НАСТРОЙКА НА БЯГАЩАТА ПОВЪРХНОСТ.....	11
СМАЗВАНЕ НА БЯГАЩАТА ПЪТЕКА	12
СПИСЪК ЧАСТИ	13
ДИАГРАМА	15
КОДОВЕ ЗА ГРЕШКИ	15
ОПАЗВАНЕ НА ОКОЛНАТА СРЕДА	16
ГАРАНЦИОННИ УСЛОВИЯ И РЕКЛАМАЦИИ	16

ИНСТРУКЦИИ ЗА БЕЗОПАСНОСТ

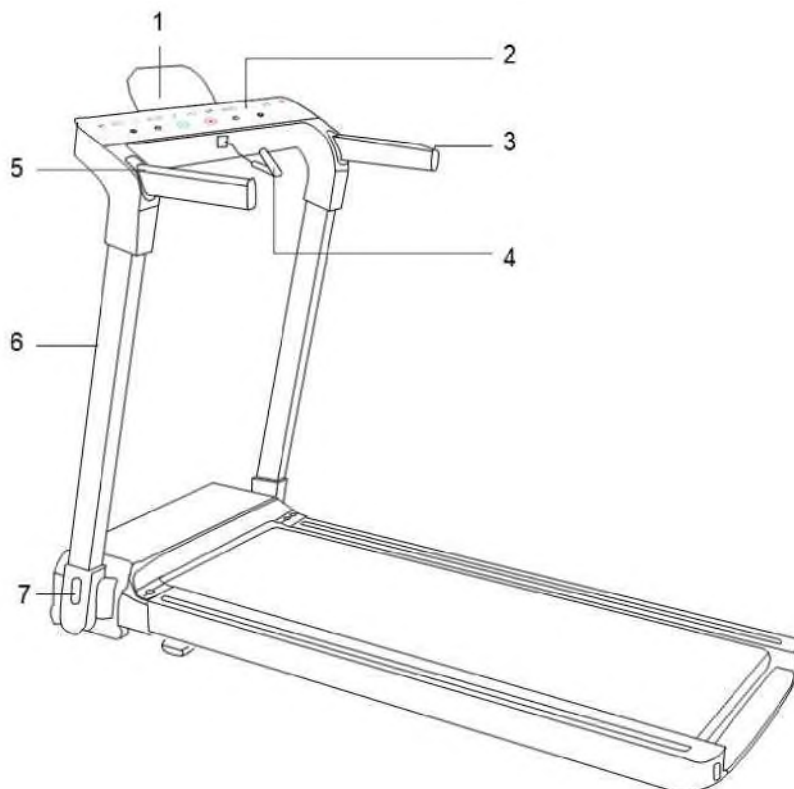
- Прочетете внимателно ръководството и го запазете за бъдещи справки.
- Винаги закрепвайте предпазния ключ към дрехите или колана си, преди да започнете да тренирате.
- Движете се естествено, напред. Не гледайте в краката си. Само един човек може да използва продукта по едно и също време.
- Увеличавайте скоростта плавно, не рязко.
- В случай на опасност натиснете бутона за спиране или издърпайте предпазния ключ.
- Не тренирайте, при положение, че устройството спре да се движи.
- Следвайте инструкциите за монтиране. Монтира се от възрастен човек или техник.
- Пазете далеч от деца и домашни любимци. Не оставяйте деца и домашни любимци без надзор в близост до бягащата пътека. Бягащата пътека е само за възрастни.
- Преди да започнете каквато и да е тренировка, съветвайте се с Вашия лекар. Важно е, ако имате здравословни проблеми или продължавате лечение или имате високо кръвно налягане.
- Редовно проверявайте всички болтове и гайки. Те трябва да бъдат затегнати правилно. Редовно проверявайте бягащата пътека за повреди или признаци на износване. Не използвайте повредена или несмазана бягаща пътека.
- Редовно проверявайте бягащата пътека за признаци на износване или повреда. Ако се появи някакъв остър ръб, спрете да използвате бягащата пътека.
- Поставете бягащата пътека върху равна, суха и гладка повърхност. Спазвайте безопасно разстояние от поне 0,6 m около бягащата пътека. Не използвайте във влажни зони. Не поставяйте бягащата пътека върху дебел килим.
- Ако захранващият кабел е повреден, не използвайте устройството. Купете нов от оторизиран магазин.
- Предпазвайте бягащата пътека от досег с влага и вода.
- Поставете бягащата пътека, така че да не покрива контакта за включване.
- Не използвайте аерозолни спрейове около бягащата пътека.
- Ако бягащата пътека се движи, не сваляйте защитния капак. Ако трябва да свалите защитния капак по време на поддръжка, изключете щепсела на бягащата пътека от контакта.
- Винаги носете спортни дрехи. Не носете широки дрехи, които могат да заседнат. Винаги носете спортни обувки.
- Не включвайте бягащата пътека, ако стоите на нея. Има забавяне, при включване на бягащата пътека. Преди да започнете да тренирате на бягащата, изчакайте отстрани.
- Започнете да тренирате 40 минути след прием на храна.
- Винаги загрявайте преди тренировка.
- Не поставяйте чужди предмети върху вентилацията или контактите.
- Поддръжката се организира спрямо инструкциите, за удължите експлоатационния живот на бягащата пътека.
- Не модифицирайте продукта.
- Упражнявайте се разумно и не се пренапрягайте. Ако тренирате за първи път, дръжте здраво ръкохватките си, докато свикнете с уреда.
- В случай на грешка или повреда незабавно спрете тренировката. Ако бягащата пътека внезапно увеличи скоростта си, ползвайте предпазния ключ.
- Включете в контакт, след като бягащата пътека е сглобена и са затегнати всички болтове и гайки. Използвайте само заземени контакти.

- Ако не използвате устройството, извадете го от контакта и извадете предпазния ключ.
- Потребителят трябва да може да тренира на пътеката абсолютно безопасно.
- Не използвайте на открито.
- Не използвайте на пряка слънчева светлина.
- Не използвайте в помещения с висока влажност.
- Продължителността на тренировката не трябва да е повече от два часа.
- Ако бягащата пътека не се използва, извадете предпазния ключ.
- **Работна температура:** 5 - 40 °C
- **Товароносимост:** 120 kg
- **Категория:** HC (в съответствие с EN 957) подходяща за употреба в домашни условия.

ПРЕДУПРЕЖДЕНИЕ ЗА БЕЗОПАСНОСТ: Не използвайте сензори за сърдечен ритъм в ръкохватката при скорост над 14 km/h.

ВНИМАНИЕ! Системата за наблюдение на сърдечната честота може да не е точна. Високият сърдечен ритъм по време на тренировка може да причини сериозно нараняване или смърт. Ако почувствате гадене, спрете тренировката незабавно!

ОПИСАНИЕ НА ПРОДУКТА



1. Държача за таблет
2. Контролен панел
3. Ръкохватки
4. Предпазен ключ
5. Сензори за пулс
6. Рамка
7. Щифтове за сгъване на рамката

СГЛОБЯВАНЕ

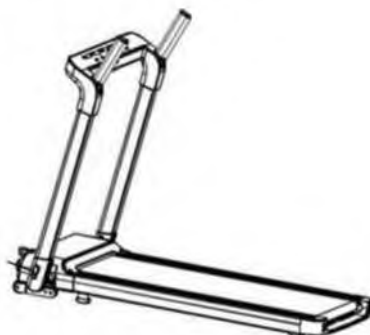
СТЪПКА 1

Извадете рамката от опаковката.



СТЪПКА 2

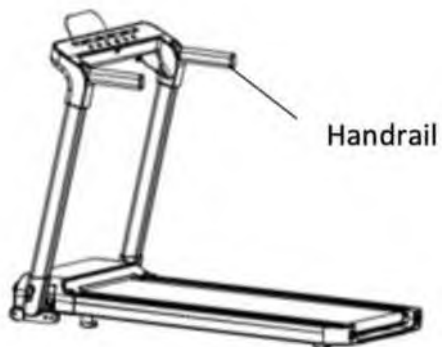
Разхлабете щифтовете от двете страни на рамката. Повдигнете рамката с ръкохватките и след това отново затегнете щифтовете.



СТЪПКА 3

Преместете държките надолу. Ще чуete щракване. Прикрепете ключа за безопасност.

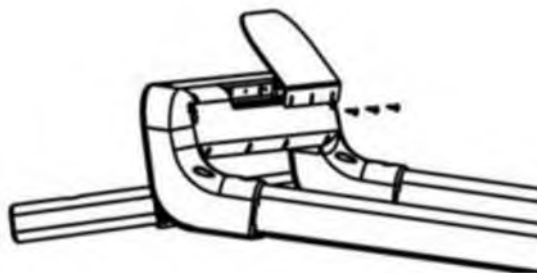
Забележка: Бягщата повърхност ще се движи без предпазния ключ.



СТЪПКА 4

Прикрепете държача на таблета към задната част на контролния панел с 3x болтове.

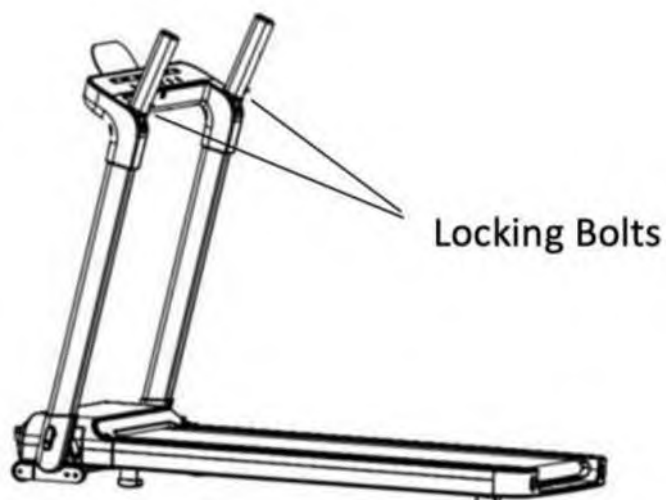
Забележка: Болтовете са предварително инсталирани на гърба на дисплея.



СГЪВАНЕ

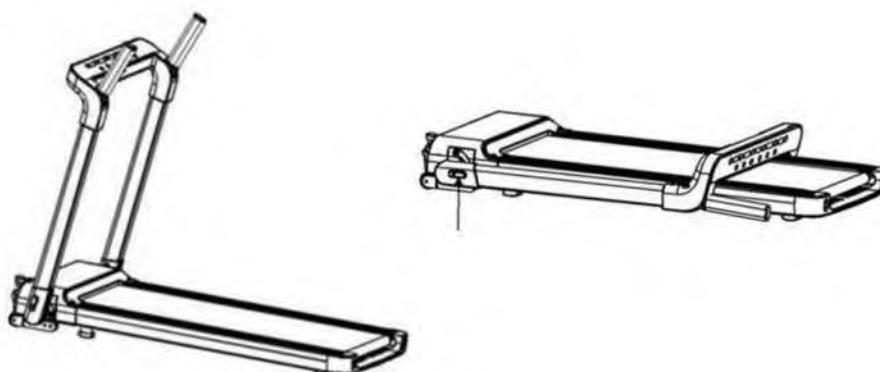
СТЪПКА 1

За да повдигнете ръкохватките, натиснете ги и натиснете бутоните под ръкохватките, за да повдигнете ръкохватките.



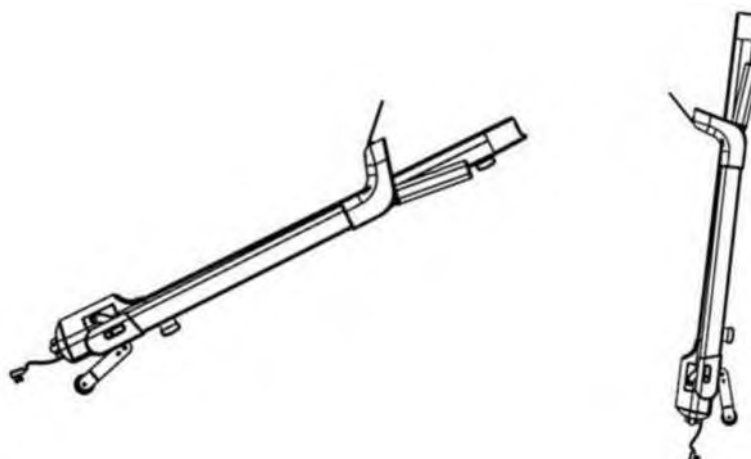
СТЪПКА 2

Разхлабете щифтовете от двете страни на рамката и поставете рамката надолу. След това отново затегнете щифтовете.



СТЪПКА 3

Можете да преместите бягащата пътека с помощта на колелцата на основата. Просто повдигнете колана до ъгъл 40 ° и използвайте транспортните колелца. Ако е необходимо, можете да поставите колана хоризонтално, за справка вижте фигурата.



КОНТРОЛЕН ПАНЕЛ

Контролният панел се състои от LED дисплей и интуитивни бутони.



1.	Изгорени калории/Burned calories	7.	Програми/Program
2.	Време/Time	8.	Включване/Turn on
3.	Скорост/Speed	9.	Изключване/Turn off
4.	Стъпки/Steps	10.	РЕЖИМ/MODE
5.	Пулс/Heart rate	11.	Намаляване/Increase
6.	Намаляване/Decrease		

Time/Време	00:00 - 99:59 min
Speed/Скорост	1.0 - 12.0 km/h
Distance/Разстояние	0.00 - 99.9 km
Calories/Калории	0 - 999 kcal
Heart rate/Сърдечен пулс	70 - 200 /min
Pre-set programs/Предварително зададени програми	P01 - P12
Count down/Обратно броене	Time / Distance / Calories



ВКЛЮЧВАНЕ

Натиснете бутон "GO", системата ще започне 5 секундно обратно броене, което ще се появи на дисплея. Бягащата пътека стартира със скорост 1 км/ч.

ИЗКЛЮЧВАНЕ



Изключете бягащата пътека. За да включите наново, натиснете бутона два пъти.

ИЗБОР НА РЕЖИМ

Натиснете бутона MODE, за да изберете функцията (време, разстояние, калории). Избраната функция ще мига. Натиснете бутона неколккратно, за да промените избраната функция.

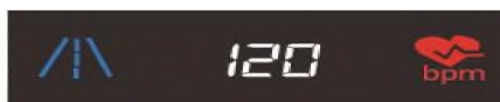
+/- БУТОНИ



Използвайте бутоните, за да промените предварително зададеното време, разстояние или калории в ръчната програма.

Можете също да използвате бутоните за редактиране на предварително зададени програми.

ПОКАЗАНИЯ ЗА СЪРДЕЧЕН РИТЪМ / ПУЛС



Бягащата пътека следи пулса ви с помощта на сензори в ръкохватките. Поставете и двете ръце върху сензорите. След 5 секунди бягащата пътека ще започне да регистрира пулса ви. Данните се показват от лявата страна на панела.

ВНИМАНИЕ: Данните са само за сравнение, а не за медицински цели.

БУТОН ЗА ПРОГРАМИ



Натиснете бутона PROG, за да изберете предварително зададена програма (P01-P12). За повече информация вижте таблицата по-долу.

Времеви диапазон Програми		20Mins																			
		1	2	3	4	5	6	7	8	9	10	11	12	13	14	15	16	17	18	19	20
P1	Скорост	2	3	3	4	5	3	4	5	5	3	4	5	4	4	4	2	3	3	5	3
P2	Скорост	2	4	4	5	6	4	6	6	6	4	5	6	4	4	4	2	2	5	4	1
P3	Скорост	2	4	4	6	6	4	7	7	7	4	7	7	4	4	4	2	4	5	3	2
P4	Скорост	3	5	5	6	7	7	5	7	7	8	8	5	9	5	5	6	6	4	4	3
P5	Скорост	2	4	4	5	6	7	7	5	6	7	8	8	5	4	3	3	6	5	4	2
P6	Скорост	2	4	3	4	5	4	8	7	6	7	8	3	6	4	4	2	5	4	3	2
P7	Скорост	2	3	3	3	4	5	3	4	5	3	4	5	3	3	3	6	6	5	3	3
P8	Скорост	2	3	3	6	7	7	4	6	7	4	6	7	4	4	4	2	3	4	4	2
P9	Скорост	2	4	4	7	7	4	7	8	4	8	9	9	4	4	4	5	6	3	3	2
P10	Скорост	2	4	5	6	7	5	4	6	8	8	6	6	5	4	4	2	4	4	3	3
P11	Скорост	3	4	5	9	5	9	5	5	5	9	5	5	5	5	9	9	8	7	6	3
P12	Скорост	2	5	8	10	7	7	10	10	7	7	10	10	6	6	9	9	5	5	4	3

БЛУТУУТ/BLUETOOTH

За да се свържете към Bluetooth, потърсете "FS-xxxx-A" на вашия смартфон, таблет. Сдвоете с бягащата пътека. Ползвайте меню Setup/Настройки

РЕЖИМ „ПЕСТЕНЕ НА ЕНЕРГИЯ“

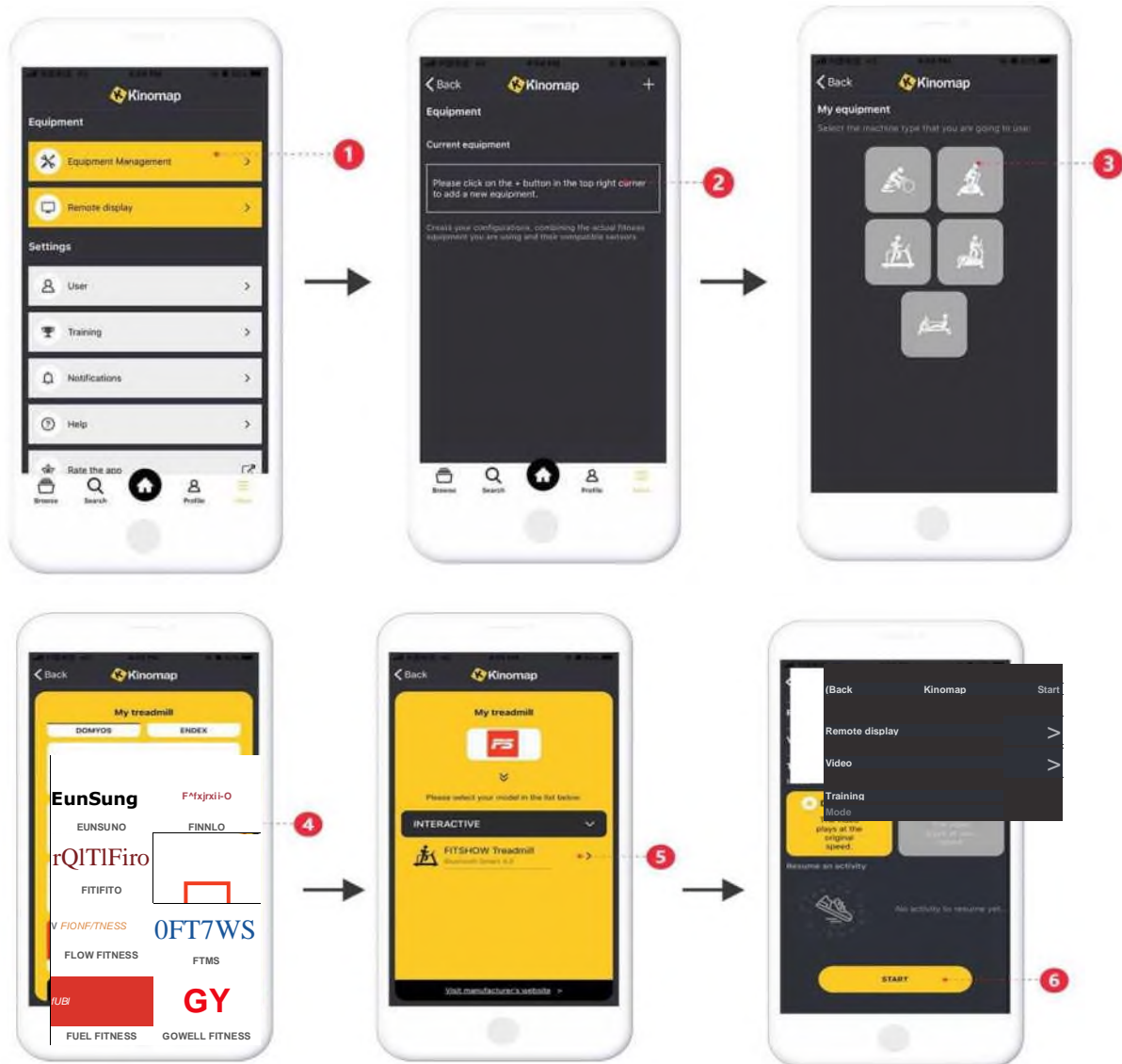
След 10 минути неактивност бягащата пътека преминава в режим на пестене на енергия. Натиснете произволен бутон, за да включите бягащата пътека.

ДИСТАНЦИОННО УПРАВЛЕНИЕ

Можете да сдвоите бягащата пътека с вашето смарт устройство с помощта на приложенията ZWIFT или KINOPAM, налични в магазина на Apple или Google.

Изтеглете приложението и се свържете с устройството "FS - xxxxx (където X е произволно число)" чрез Bluetooth. След това можете да управлявате бягащата пътека с тези приложения.

KINOMAP ПРИЛОЖЕНИЕ



- Изтеглете KINOMAP app от Google store или Apple store.
- Отворете приложението и изберете MORE в левия ъгъл.
- Изберете Equipment management.
- Изберете Treadmill икона/icon.
- Изберете FitShow марка/brand.
- Сдвоете бягащата пътека: „Fs-xxxx“ (x е произволно число/treadmill number) с вашето смарт устройство.
- Изберете видео в предпочитан от вас режим.

Приложението има 14-дневен пробен период, последван от задължителен абонамент (месечен или годишен) или лиценз за дълъг срок.

Можете да търсите в приложението по популярност, ключови думи, държава, натоварване или наклон.

Има повече от 300 000 км пътеки за колоездене, бягане или гребане.

Показване на сила, скорост, разстояние, време и сърдечен пулс.

Запомнете тренировките и историята.

Оптимизирайте за външен дисплей, като Apple TV or HDMI.

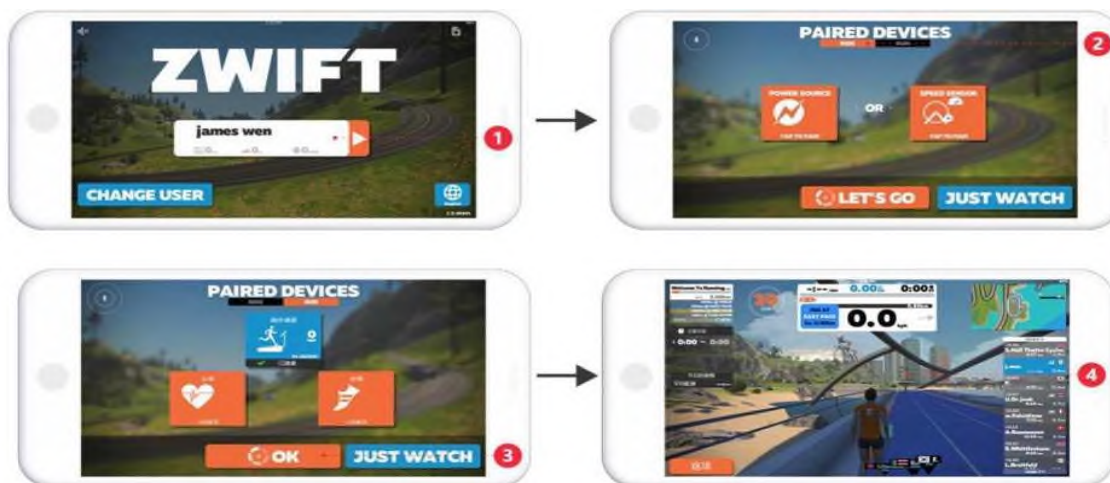
Създайте или гледайте музикална Плейлиста.

Загрейте или тренирайте през интервали от време.

Възможност за споделяне на резултати през Facebook или други социални мрежи.

*Android устройствата в момента не поддържат интервални тренировки за бягащи пътеки.

ZWIFT APP



- Изтеглете ZWIFT app от Google store или Apple store.
- Отворете приложението и се регистрирайте.
- Сдвоете бягащата пътека "Fs-xxxx (където x произволен номе на бягащата пътека)" с вашето смарт устройство.
- След успешно сдвояване, изберете ОК.
- Натиснете „start“ и изберете предпочитан от вас режим.

Приложението не изисква такси.

ПОДДРЪЖКА

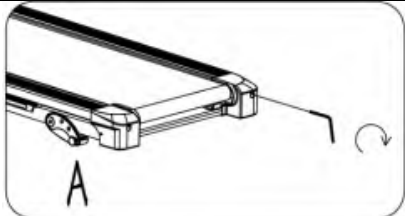
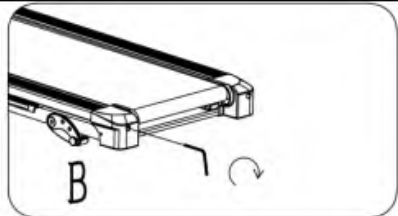
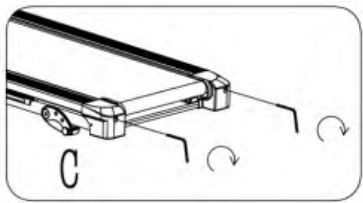
Общото почистване ще помогне за удължаване на живота и подобряване на производителността на вашата бягаща пътека. Поддържайте уреда чист и поддържан, като редовно почиствате прах от компонентите, почиствайки двете открити страни на ходовата лента, за да предотвратите натрупването на прах под лентата. Поддържайте маратонките си чисти, така че мръсотията от обувките да не износва колана за бягане. Почистете повърхността на лентата за бягане с чиста влажна кърпа. Дръжте течности далеч от електрическите части и ремъка.

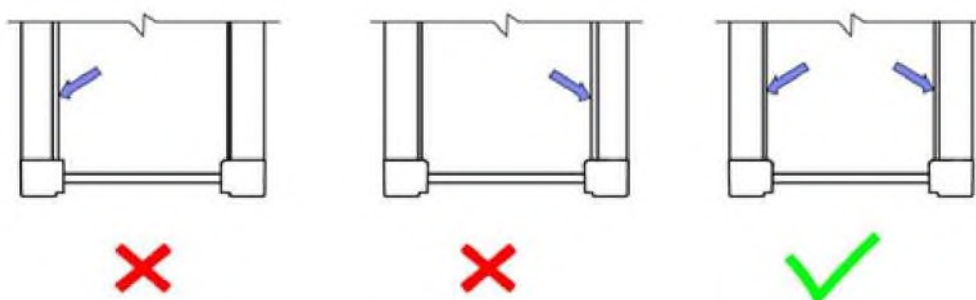
За удължаване на живота на бягащата пътека се препоръчва да я изключвате на всеки 2 часа продължителна употреба за поне 10 минути.

Разхлабена лента за бягане ще доведе до плъзгане на потребителя при трениране, докато прекалено стегнатият ремък ще доведе до намаляване на производителността на двигателите и също така ще създаде повече триене между вала и лентата за движение. Най-подходящото затягане на колана е разстояние 50-75 мм спрямо повърхността за бягане

НАСТРОЙКА НА ЛЕНТАТА ЗА БЯГАНЕ

Поставете бягащата пътека на равна земя и я настройте на 3,5 - 5 км/ч, за да проверите дали лентата за бягане (20) се отклонява от центъра.

<p>If the running belt (20) drifts to the right, turn the adjusting bolt on the right side 1/4 turn clockwise, then turn the left adjustment bolt 1/4 turn counterclockwise. If the belt does not move, repeat this step until it centers. Refer to image A.</p>	
<p>If the running belt (20) drifts to the left, turn the adjusting bolt on the left side 1/4 of a turn clockwise, then turn the right adjustment bolt 1/4 turn counterclockwise. If the belt does not move, repeat this step until it centers. Refer to image B.</p>	
<p>Over time, the running belt (20) will loosen. To tighten the belt, turn both the left & right-side adjustment bolts one full turn clockwise. Check the tension of the belt. Continue this process until belt is at the correct tension. Make sure to adjust both sides equally to ensure even belt alignment. Refer to image C.</p>	



СМАЗВАНЕ НА БЯГАЩАТА ПЪТЕКА

Смазването на лентата за бягане и бягаща повърхност е от съществено значение, тъй като триенето влияе върху продължителността на живота и действието на бягащата пътека. Затова ви предлагаме да проверявате редовно бягащата лента.

ПРЕДУПРЕЖДЕНИЕ: Винаги изключвайте бягащата пътека от електрическия контакт преди почистване, смазване или ремонт на уреда.

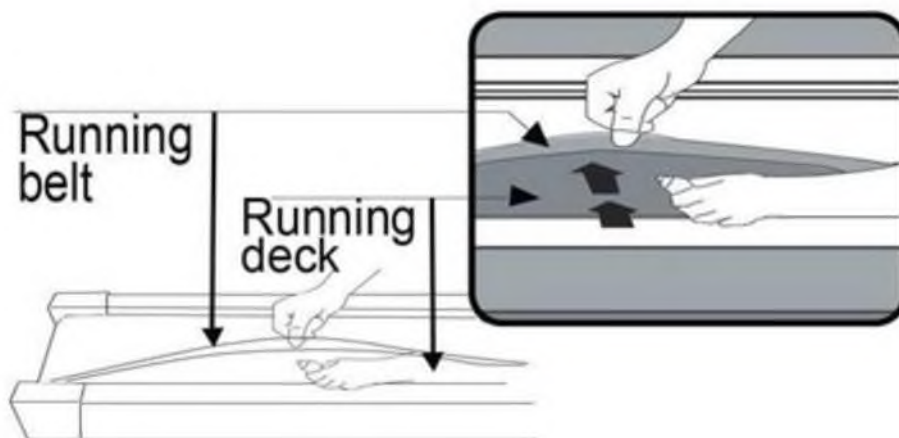
Препоръчва се следният график на поддръжка:

<p>Леко ниво на трениране (по-малко от 3 часа/седмица)</p>	<p>Смазване на 6 месеца</p>
<p>Средно ниво тренировка (3 - 5 часа/седмица)</p>	<p>Смазване на 3 месеца</p>
<p>Редовна тренировка (повече от 5 часа/седмица)</p>	<p>Смазване на 2 месеца</p>

Как да смазвате бягащата пътека:

Повдигнете колана от едната страна и нанесете смазващо масло, след което нанесете смазващо масло върху цялата повърхност с кърпа. повторете от другата страна.

Всички движещи се части трябва да се движат свободно и безшумно. Ненормалното движение може да наруши безопасността на продукта. Редовно проверявайте и затягайте всички винтове. Правилната и редовна поддръжка удължава живота на бягащата пътека.

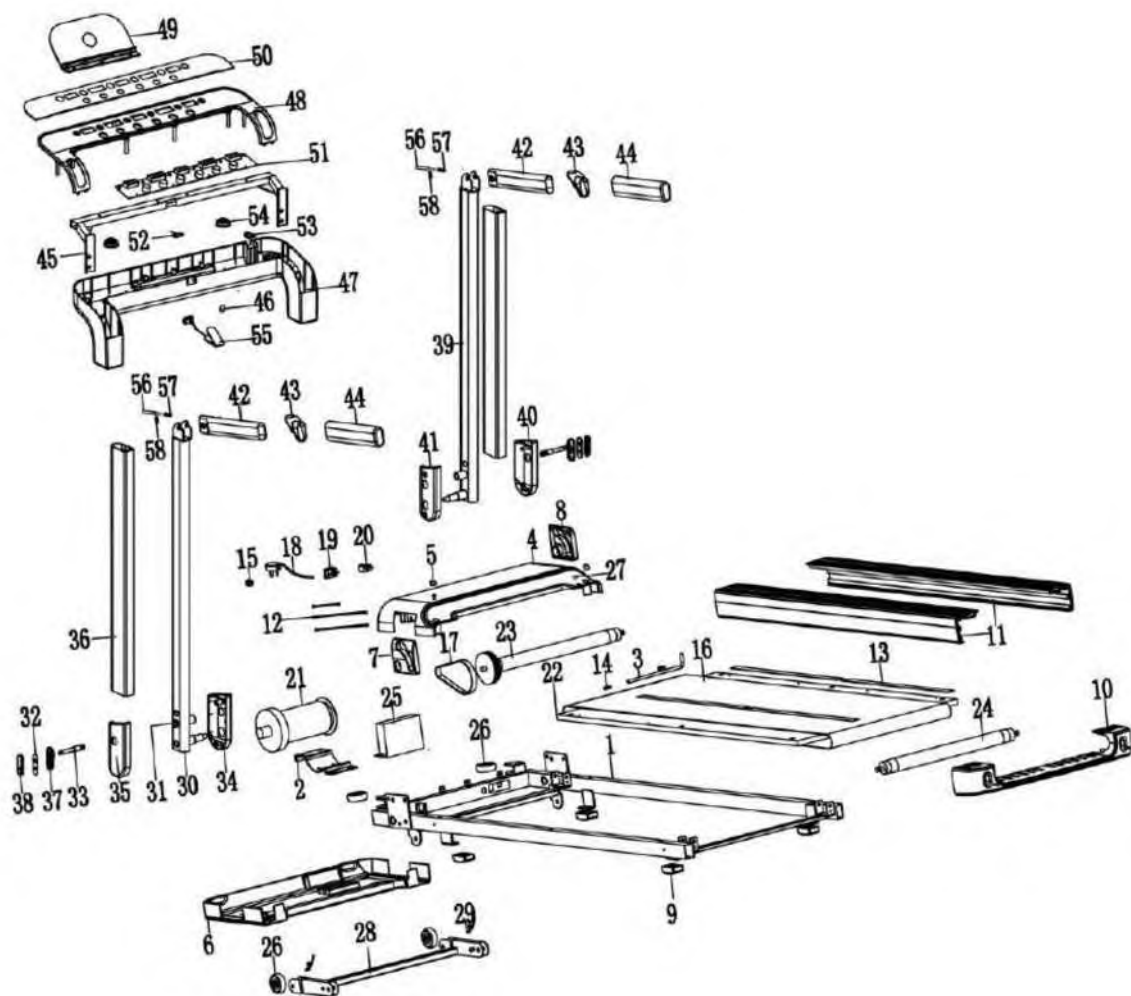


СПИСЪК ЧАСТИ

№.	Наименование	Спецификации	Кол.
1	Основна рамка	1460*565*150	1
2	Основа на двигателя	T3.0*207*90	1
3	Тръба за смазка	f 8*280	1
4	Капак на двигателя	T3.0*594*305*80	1
5	Капак за болт	T2.0*n15.7*12	1
6	Капак за двигателя	T3.0*594*306*62	1
7	Ляв капак за рамката	100*95*20.5	1
8	Десен капак за рамката	100*95*20.5	1
9	Подложка за крака	56*35*20	4
10	Декоративен капак	586*112*81	1
11	Странична релса	1120*84.4*78	2
12	АС свързващ проводник	100 mm/6.3	3
13	Амортисьор	490*23*T1.0	4
14	R клипс	R3.5	2
15	Катарама	17*16*14	1
16	Лента за бягане	400*2545*T1.6	1
17	Ремък за наклон	160 J6	1
18	Захранващ кабел	180 mm 0.75mm ²	1
19	Превключвател	250V 16A /110V 20A 6.3	1
20	Защита от претоварване	8A/6.3	1
21	Двигател	DC 1.0 HP	1
22	Бягаща повърхност	1120*565*T15	1

23	Преден вал	\$90*20*n12*498*\$38*466	1
24	Заден вал	\$38*451*n12*497	1
25	PCB board/Платка		1
26	Колела за транспорт		4
27	Тапа за смазка	\$13*8	1
28	Скоба	559*195*40	1
29	Пружина	\$1.5*60*23*16	2
30	Лява подпора	970*109*60	1
31	Капак на заключващия вал	\$20*M16*10	2
32	Шайба	T2.5*59.5*18	2
33	Заклучващ вал	\$14*87	2
34	Външен капак	169*82*22	1
35	Вътрешен капак	169*82*21	1
36	Корпус за стойка	73.5*35*T2.0*740	2
37	Бутон за външен капак	65*24*13	2
38	Бутон за вътрешен капак	60.5*19*6	2
39	Дясна стойка	975*109*60	1
40	Външен капак	169*82*22	1
41	Вътрешен капак	169*82*21	1
42	Ръкохватка	270*50*30	2
43	Каучукова обвивка	73*49*41	2
44	Корпус за ръкохватка		2
45	Рамка за контрол панела	688*132*82	1
46	Сензор за предпазния ключ	T0.3*29*29	1
47	Капак за контрол панела	717*200*197	1
48	Контрол панел	717*200*118	1
49	Стойка за таблет	250*133*18	1
50	Стикер за екран	474*59.4*T0.3	1
51	PCB for console/Конзола		1
52	Рийд ампула за предпазния ключ	40 mm	1
53	USB порт		1
54	Микрофон	8 3 watt	2
55	Предпазен ключ	\$25, 850 mm	1
56	Стоп щифт	\$10*110	2
57	Пружина	\$10*37	2
58	Болт	M6*15	2

ЧЕРТЕЖ



КОДОВЕ ЗА ГРЕШКИ

E01 Грешка в дънната платка или свързващия кабел		
E01	Повредени кабели или грешно свързани	Проверете състоянието и връзката на кабелите
	Няма сигнал конзолата на дънната платка	Ремонт или смяна на конзолата
	Без сигнал от дънната платка	Ремонт или смяна на дънната платка
E02 Motor and motherboard communication error		
E02	Дънната платка не е свързана правилни с двигателя	Проверете свързването на мотора
	Кабелът на сензора е повреден	Ремонтирайте или сменете
E03 Грешки при скорост		
E03	Сензорът за скорост е разместен	Проверете сензора
	Сензорът за скорост е повреден	Сменете сензора
	Дънна платка	Поправете или сменете системната платка
E04 Грешка в защитата от пренапрежение		

E04	Пренапрежение	Ползвайте препоръчаното напрежение
	Грешка в двигателя или сензора за скорост	Сменете двигателя или сензора
	Повреда в дънната платка	Сменете или поправете системната платка
E05 Пренапрежение в „дънната платка и двигателя		
E05	Пренапрежение в двигателя или бягащата пътека	Придържайте към ръководството за употреба
	Двигателят е блокиран	Проверете състоянието на двигателя
	Повреда на предпазителя за пренапрежение на дънната платка	Сменете или поправете дънната платка
E06 Ниско напрежение или захранване на дънната платка		
E06	Ниска стойност на големината на тока	Проверете захранването
	Повреда в дънната платка	Смяна или ремонт на платката
E07 Предпазният ключ не е в правилна позиция		
E07	Неправилна позиция	Свържете предпазния ключ правилно
	Повреда в системата за предпазния ключ	Сменете или поправете дънната платка на конзолата

ОПАЗВАНЕ НА ОКОЛНАТА СРЕДА

След изтичане на срока на годност на продукта или ако възможният ремонт е неикономичен, изхвърлете го в съответствие с местните закони и екологично в най-близкото депо.

С правилното изхвърляне ще защитите околната среда и природните източници. Освен това можете да помогнете за опазването на човешкото здраве. Ако не сте сигурни в правилното изхвърляне, допитайте се до местните власти, за да избегнете санкции.

Не изхвърляйте батериите заедно с биологични отпадъци, а ги предайте на мястото за рециклиране

ГАРАНЦИОННИ УСЛОВИЯ, РЕКЛАМАЦИИ

Гаранционен срок

Продавачът предоставя на купувача 24-месечна гаранция за качеството на стоките, освен ако не е посочено друго в сертификата за гаранция, фактурата или други документи, свързани със стоките. Правният гаранционен срок, предоставен на Потребителя, не е засегнат. С Гаранцията за качеството на стоката, Продавачът гарантира, че доставените Стоки за определен период от време са подходящи за редовна или договорена употреба и че Стоките ще поддържат редовни или договорни функции. Гаранцията не покрива дефекти, произтичащи от: Вина на потребителя, т.е. повреда на продукта, причинена от неквалифицирани ремонтни работи, неправилно сглобяване, не добре сглобени елементи на уреда. Неправилна поддръжка Механични повреди Редовна употреба (например износване на гумени и пластмасови части, фуги и др.) Неизбежно събитие, природно бедствие Корекции, направени от неквалифициран човек Неправилна поддръжка, неправилно поставяне, повреди, причинени от ниска или висока температура, вода, неподходящо налягане, удари, преднамерени промени в дизайна или конструкцията и др.

Процедура по предявяване на рекламация

Рекламациите се приемат от централния офис на САКСО ООД, намиращ се в гр. Русе на ул. „ТЕЦ Изток“ 20. Купувачът е длъжен да провери доставените от Продавача стоки веднага след поемане на отговорност за стоките и вредите му, т.е. непосредствено след доставката. Купувачът трябва да провери Стоките, за да открие всички дефекти, които могат да бъдат открити при такава проверка. При предявяване на рекламация Купувачът е длъжен, по искане на Продавача, да докаже покупката и валидността на гаранцията от бележката или фактурата, която включва серийния номер на продукта, или евентуално чрез документи без сериен номер. Ако Купувачът не докаже валидността на Гаранционната претенция от тези документи, Продавачът има право да отхвърли Гаранционната

претенция. Ако Купувачът уведоми за дефект, който не е обхванат от Гаранцията (напр. В случай, че Гаранционните условия не са изпълнени или в случай на грешка и т.н.), Продавачът има право да изисква компенсация за всички разходи, произтичащи от ремонта. Разходите се изчисляват съгласно действащия ценоразпис на услугите и транспортните разходи. Ако Продавачът разбере (чрез тестване), че продуктът не е повреден, Гаранционната претенция не се приема. Продавачът си запазва правото да предяви иск за обезщетение за разходи, произтичащи от неверни гаранционни претенции. В случай, че Купувачът предяви претенция относно Стоките, които са законно обхванати от предоставената от Продавача гаранция, Продавачът трябва да фиксира докладваните дефекти чрез ремонт или чрез замяна на повредената част или продукт с нова. Въз основа на съгласието на Купувача, Продавачът има право да замени дефектираните Стоки за напълно съвместими Стоки със същите или по-добри технически характеристики. Продавачът има право да избере формата на процедурите за иски за гаранция, описани в този параграф. Продавачът урежда Гаранционната претенция в рамките на 30 дни след доставката на дефектните стоки, освен ако не е договорен по-дълъг срок. Денят на предаване на ремонтираната или обменна стока на Купувача е денят на уреждане на гаранционния иск. Когато Продавачът не е в състояние да уреди Гаранционната претенция в рамките на уговорения срок поради специфичния характер на дефекта на Стоките, той и Купувачът се договарят за алтернативно решение. В случай, че такова споразумение не е направено, Продавачът е длъжен да предостави на Купувача финансова компенсация под формата на връщане на пари.



Офис: Русе, ул. "ТЕЦ Изток" 20
Телефон: 0894 566 060
E-mail: office@yako.bg
Web: www.yako.bg
www.insportline.bg

Дистрибутор: САКСО ООД
Гр. Русе, ул. Сакар Планина 1
Тел: +359 894 566 060
Web: www.yako.bg



Производител/Вносител: SevenSport S.r.o.
Адрес: Borivojova 35/878, 130 00 Praha 3, Czech Republic