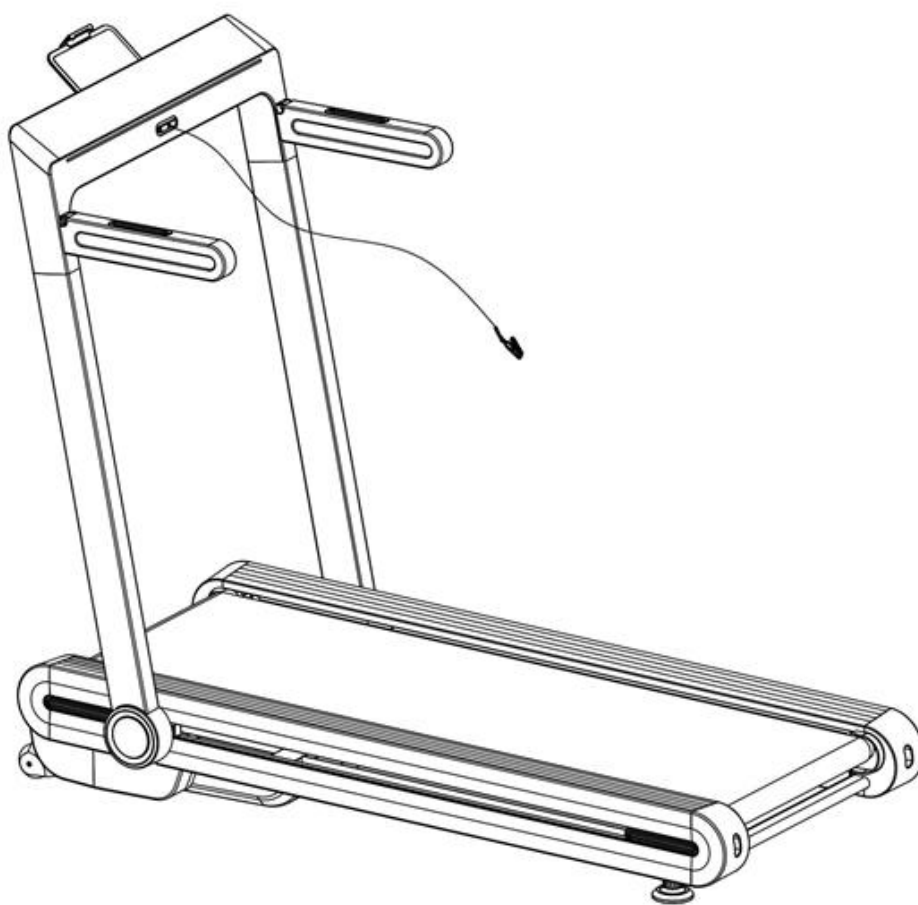




IN 21319

inSPORTline inCondiT35i



.....	3
.....	4
.....	5
.....	10
.....	14
.....	16
.....	16
.....	17
.....	17
.....	20
.....	21
( ..... ).....	23
.....	24
.....	24

Прочетете внимателно ръководството и го запазете за бъдещи справки. Винаги закопчавайте предпазния ключ към дрехите или колана си, преди да започнете да тренирате.

Движете се естествено, напред. Не гледайте към краката си. На бягащата пътека може да тренира един човек.

Скоростта се увеличава постепенно, не моментално.

В случай на опасност натиснете бутона за спиране или издърпайте предпазния ключ.

Слезте от бягащата пътека, след като спре да се движи.

Следвайте инструкциите за сглобяване. Пазете от деца и домашни любимци. Не оставяйте деца и домашни любимци без надзор в близост до бягащата пътека. Бягащата пътека е само за възрастни.

Преди да започнете каквото и да е упражнение, попитайте Вашия лекар.

Важно е, ако имате здравословни проблеми или продължаващо лечение, или имате високо кръвно налягане.

Редовно проверявайте всички болтове и гайки. Те трябва да бъдат затегнати правилно. Проверявайте редовно бягащата пътека за повреди или признаци на износване. Не използвайте повредена или износена бягаща пътека.

Редовно проверявайте бягащата пътека за признаци на износване или повреда. Ако се появи остър ръб, спрете да използвате бягащата пътека.

Моля, поставете бягащата пътека на равна, суха и плоска повърхност.

Спазвайте безопасно разстояние от поне 0,6 м около бягащата пътека. Не използвайте във влажни зони. Не поставяйте бягащата пътека върху дебел килим.

Ако охранващият кабел е повреден, не използвайте устройството. Купете нов оторизиран магазин.

Пазете бягащата пътека от влага и вода.

Поставете бягащата пътека така, че да не покрива охранващ контакт.

Не използвайте аерозолни спрейове в района около бягащата пътека.

Ако бягащата пътека работи, не отстранявайте защитния капак. Ако трябва да премахнете защитния капак, изключете щепсела на бягащата пътека от контакта.

Винаги носете спортни дрехи. Не носете широки дрехи, които могат да се закачат. Винаги носете спортни обувки.

Не включвайте бягащата пътека, ако стоите върху нея. Преди да стартирате бягащата пътека, застанете отстрани.

Не спортувайте 40 минути след хранене.

Винаги правете загрявка преди тренировка.

Не поставяйте чужд предмет до вентилация или контакти.

Поддръжката трябва да се извършва само според ръководството, за да се удължи живота.

Не модифицирайте продукта.

Ако тренирате за първи път, дръжте дръжките си здраво, докато свикнете с уреда.

В случай на грешка или повреда незабавно спрете тренировката. Ако бягащата пътека внезапно увеличи скоростта си, извадете предпазния ключ.

Свържете бягащата пътека към контакта, след като бягащата пътека е сглобена. Използвайте само заземен контакт.

Ако не използвате устройството, изключете го от контакта и извадете предпазния ключ.

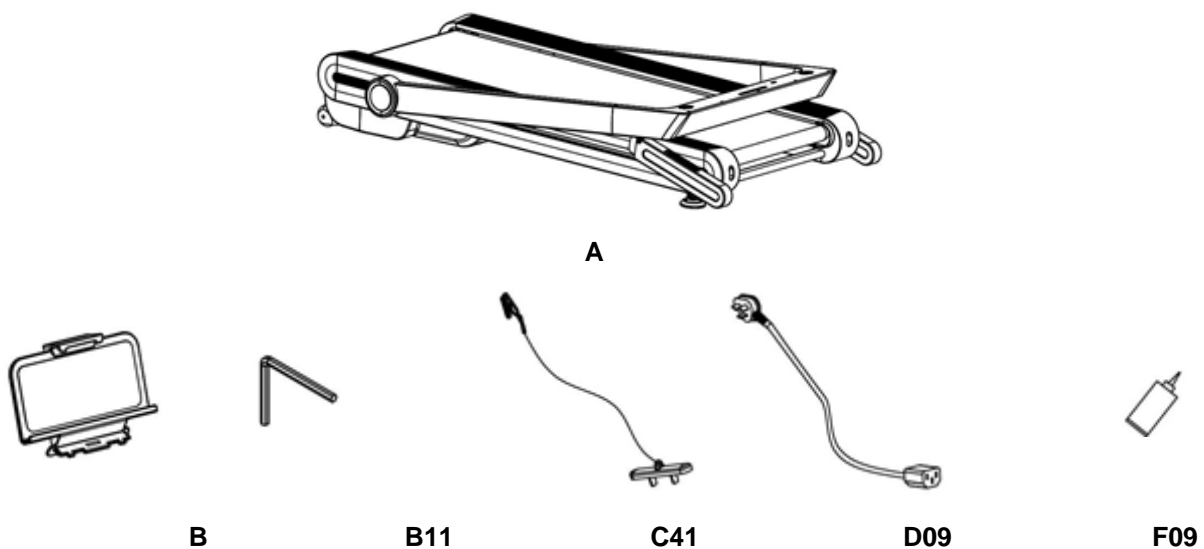
Никаква част от бягащата пътека не може да забрани движението на потребителя.

Не използвайте на открито.

Да не се излага на пряка слънчева светлина.  
Не поставяйте в помещения с висока влажност (басейни, сауни и др.)  
Непрекъснатата употреба не може да бъде повече от 2 часа.  
Ако бягащата пътека не се използва, извадете предпазния ключ.  
Работна температура: 5 – 40 °С  
Макс. тегло на потребителя: 120 кг  
Категория: **НС (съгласно EN 957)** подходящ за домашна употреба.

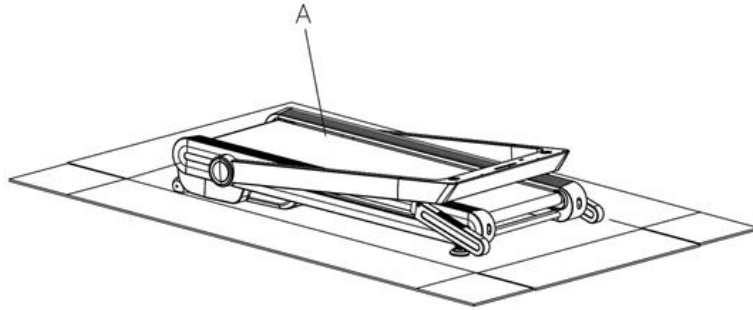
**ПРЕДУПРЕЖДЕНИЕ ЗА БЕЗОПАСНОСТ:** Не използвайте сензори за пулс в , при скорости над 14 км/ч.

**ВНИМАНИЕ!** Системата за следене на пулса може да не е точна.  
Прекомерното разтягане по време на тренировка може да причини сериозно нараняване или смърт. Ако почувствате гадене, незабавно спрете упражнението!



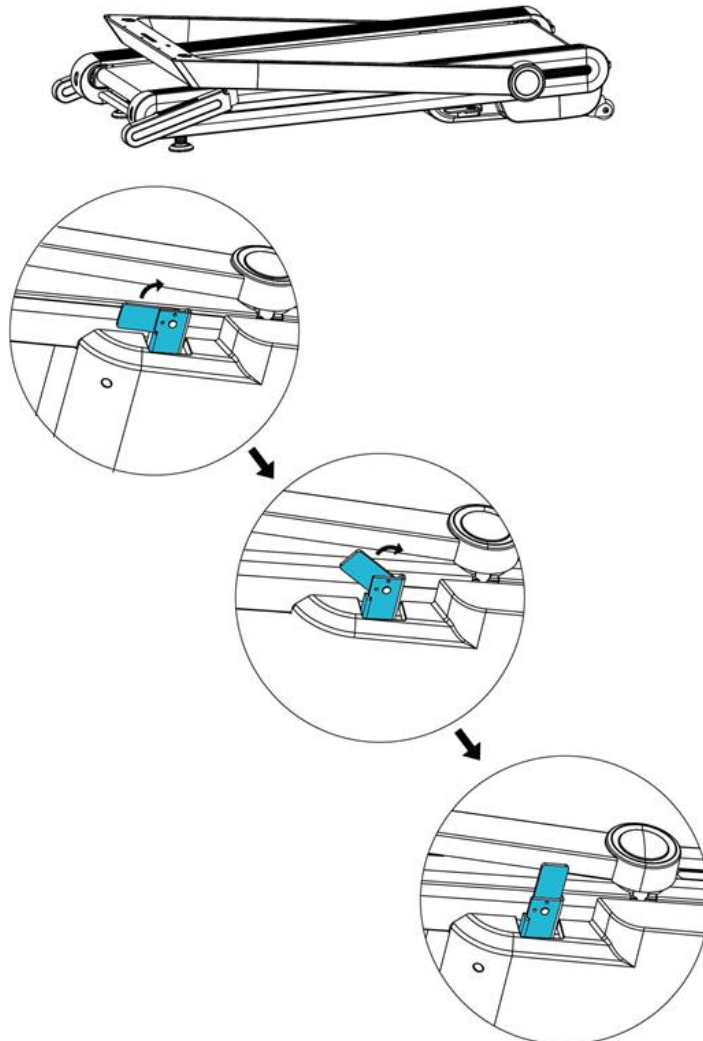
**A** Бягаща пътека 1  
**C41** Ключ за безопасност 1  
**B** Държач 1  
**D09** Захранващ проводник 1  
**B11** Шестограмен ключ 6 mm 1  
**F09** Смазочно масло 1

1



2

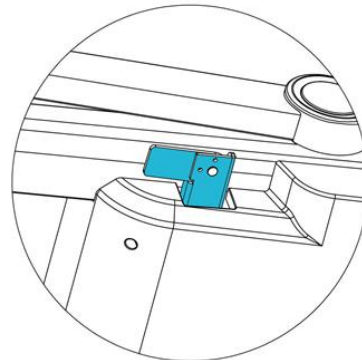
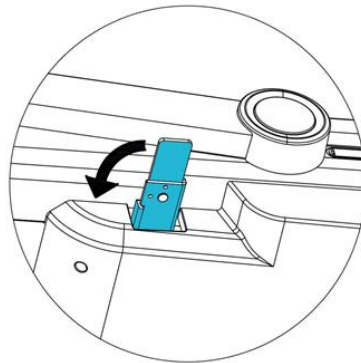
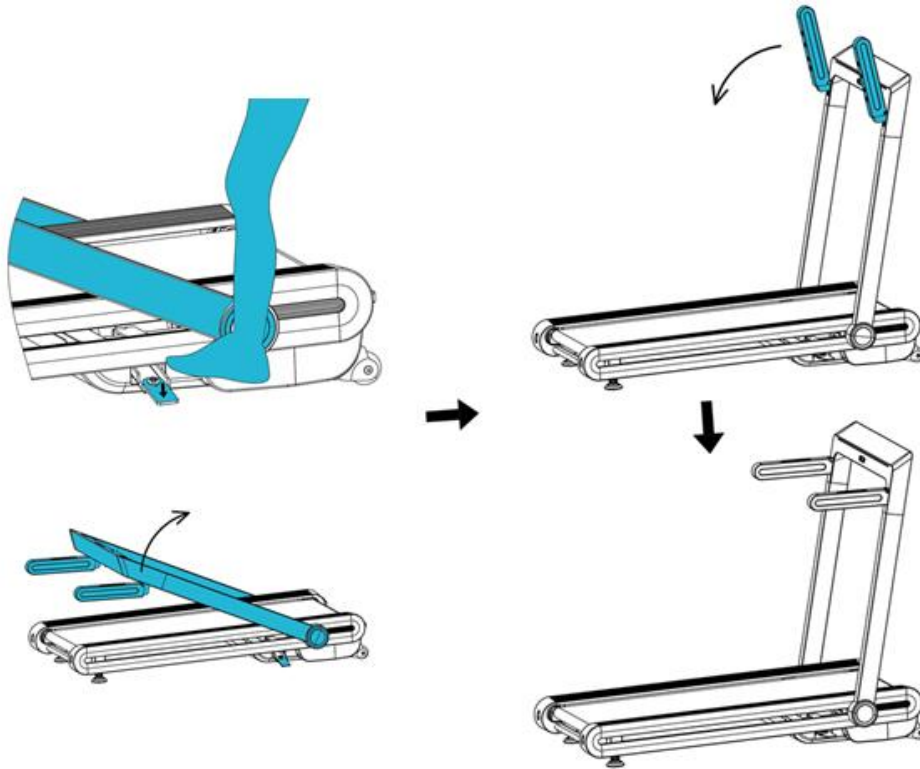
В предната част на бягащата пътека, до държача на ръкохватката, има предпазник за освобождаване на ръкохватките. Издърпайте предпазника и натиснете. След това, можете да повдигнете държача на ръкохватките във вертикално положение



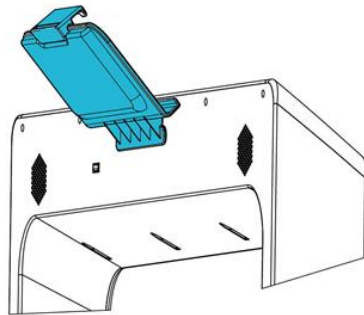
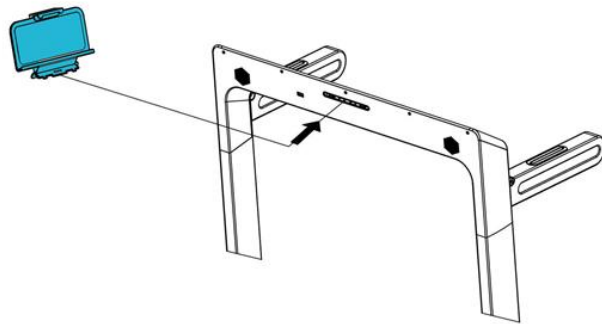
5

3

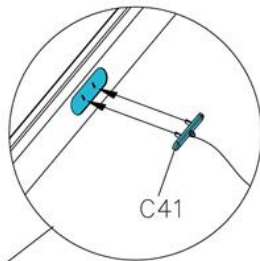
Хванете ръкохватките и ги позиционирайте така, че да са перпендикулярни на държача на ръкохватката. След това сгънете и закрепете предпазн



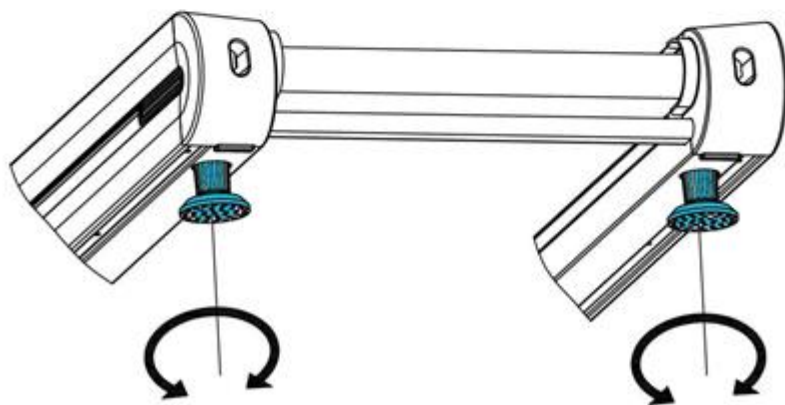
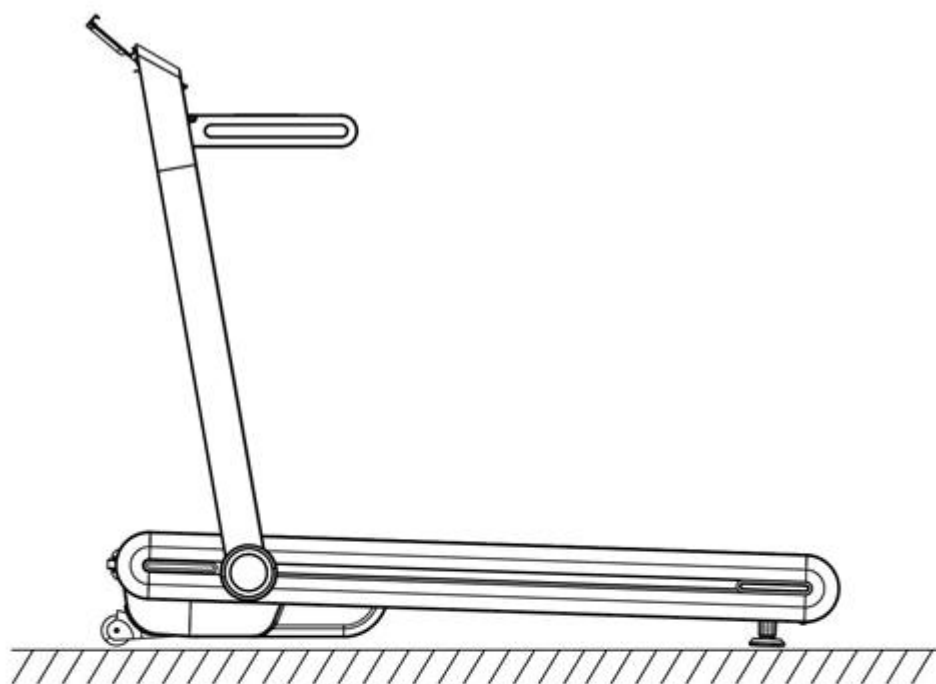
4



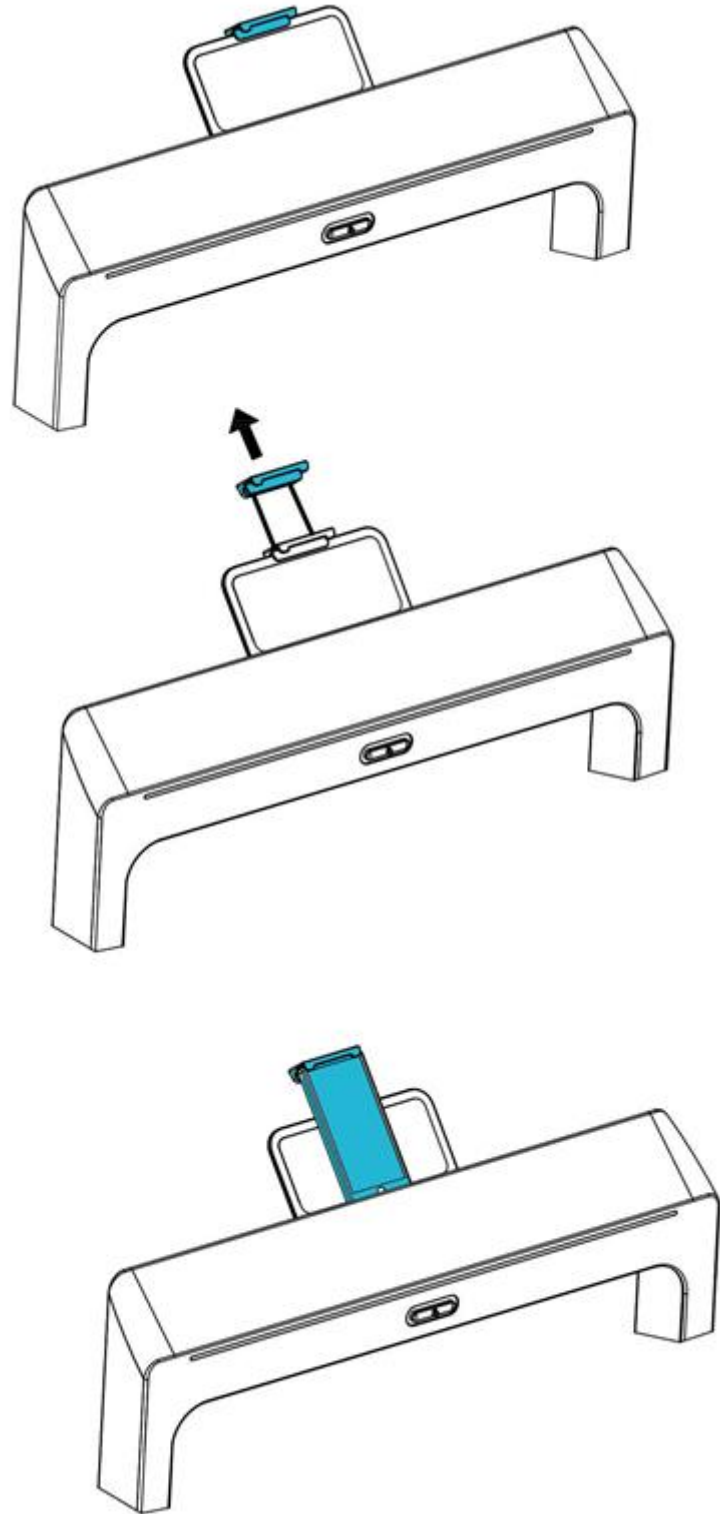
5



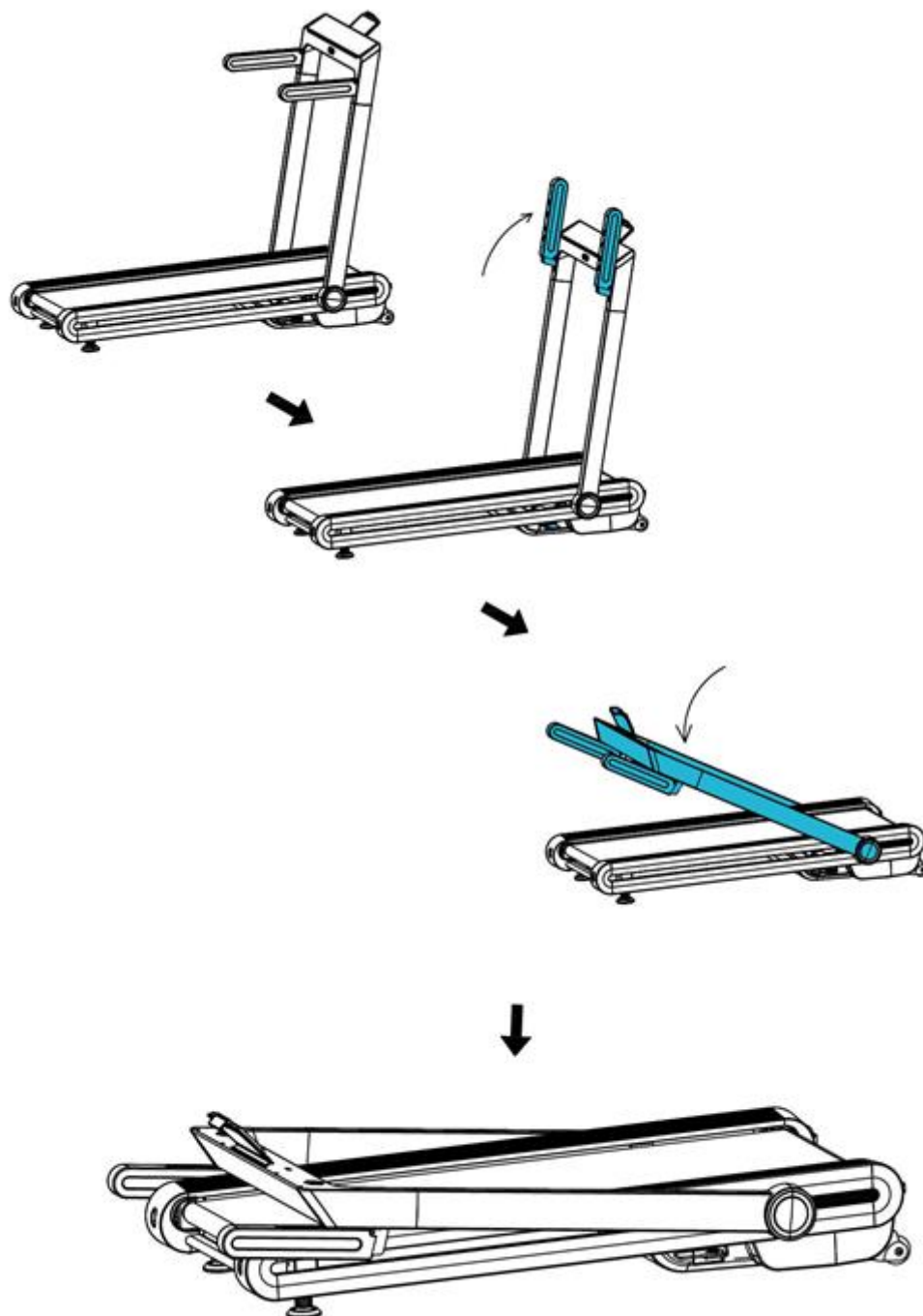
7

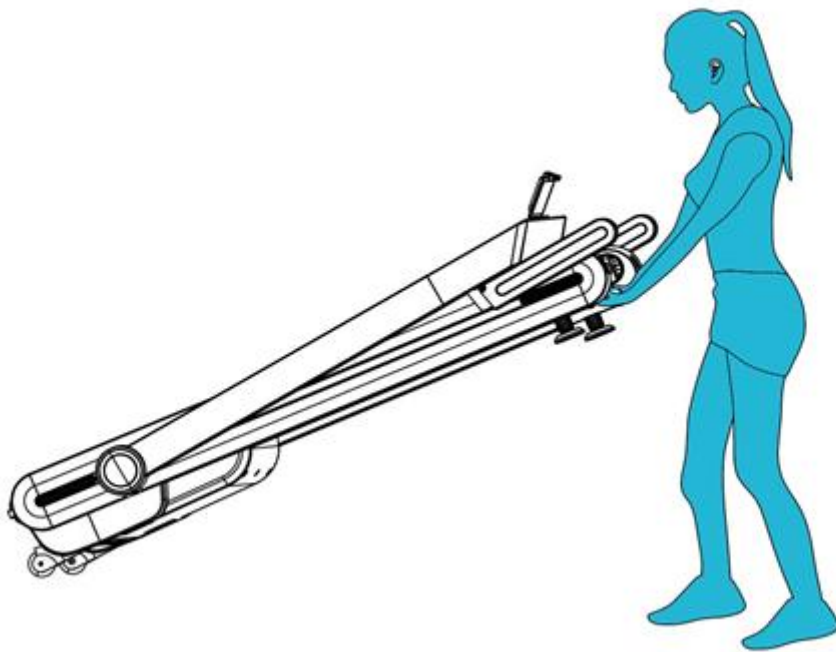
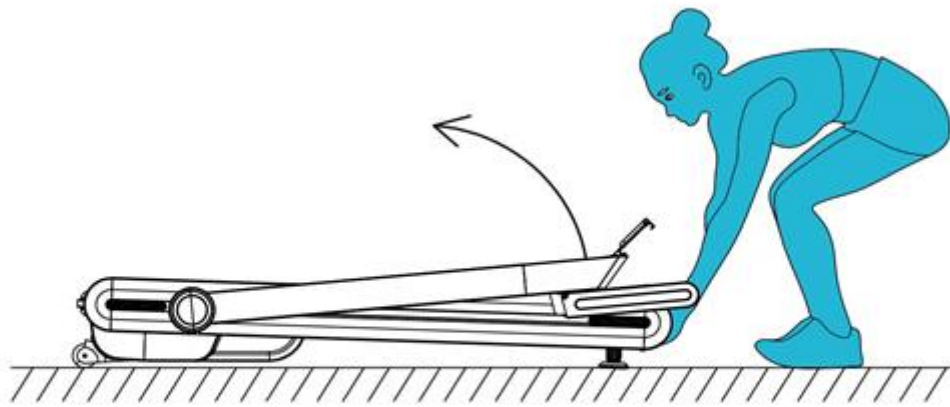


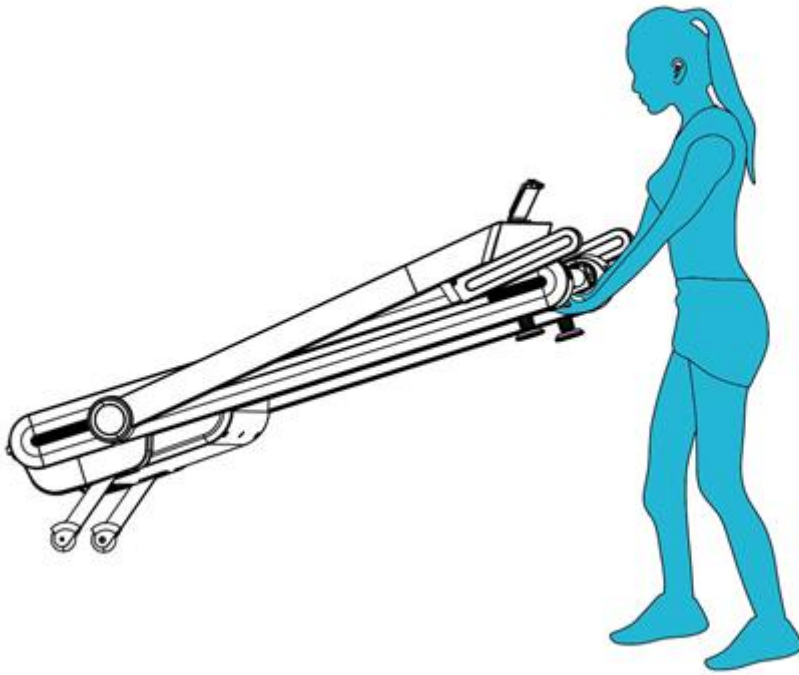
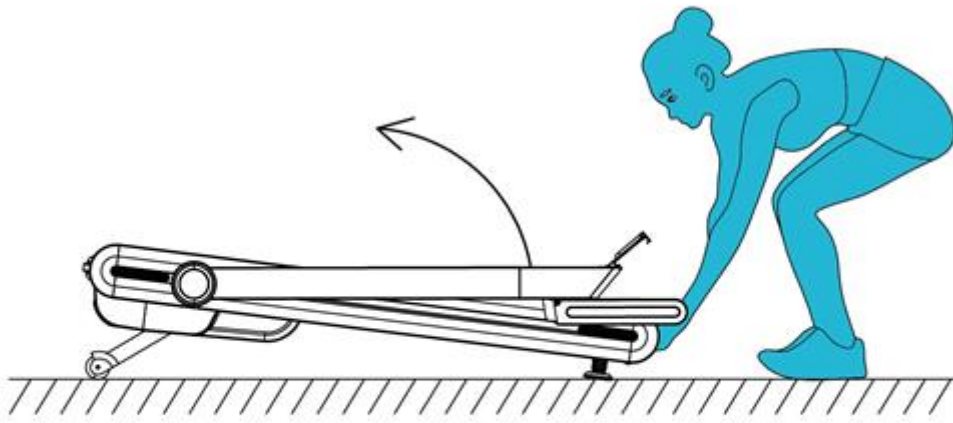




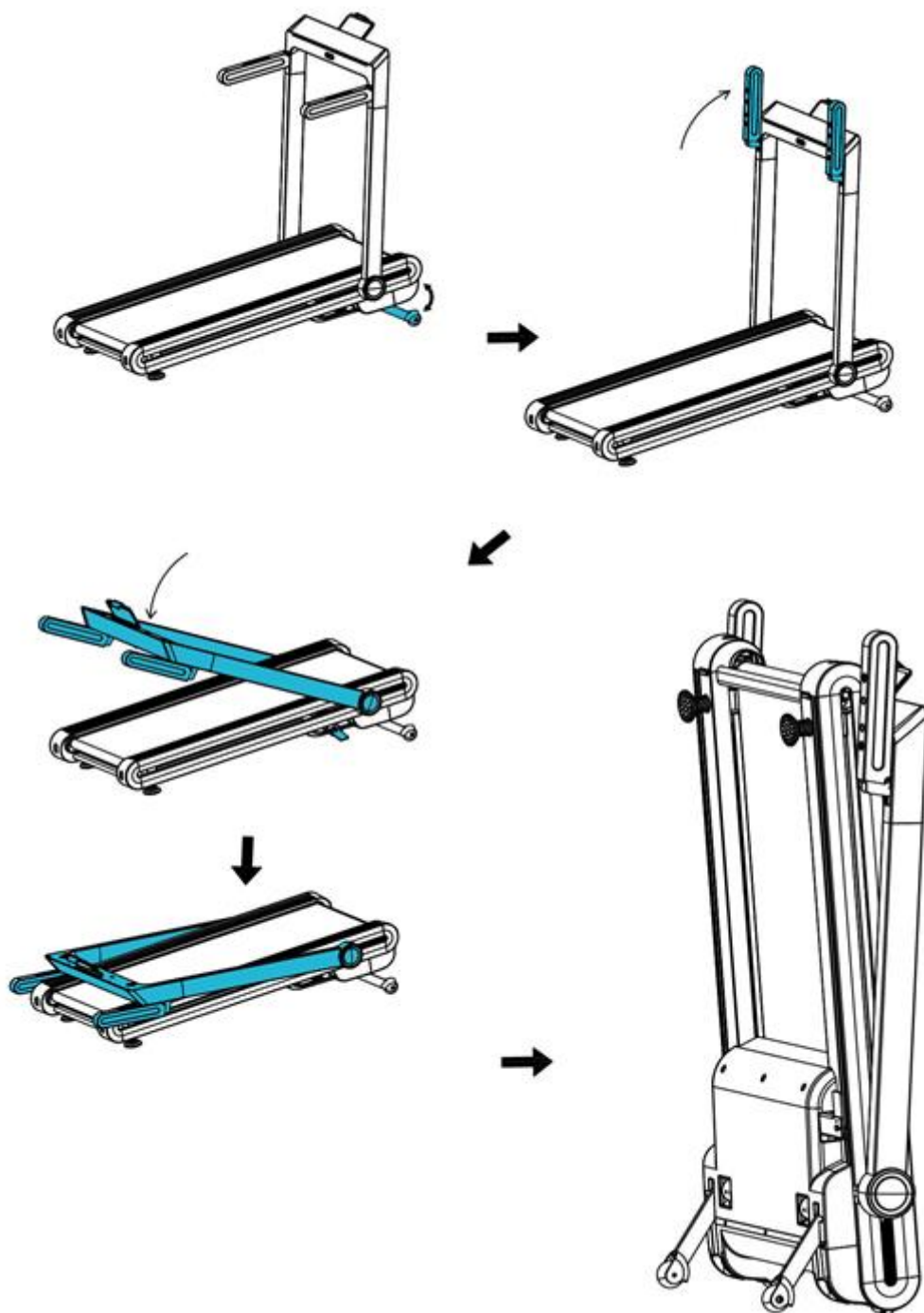
За да разгънете, повдигнете ръкохватките така, че да са във вертикално положение. След това издърпайте и натиснете предпазния ключ за държача на ръкохватката и сгънете ръкохватките надолу.







Можете да съхранявате бягащата пътека във вертикално положение. Просто преместете транспортните колела, както е показано. След това сгънете ръкохватките и държача на ръкохватката. Можете да поставите бягащата пътека така, че да ползвате опората на транспортните колела.





:

1. **INCLINE +:** Натиснете, за да увеличите наклона.
2. **INCLINE -:** Натиснете, за да намалите наклона.
3. **INSTANT INCLINE:** Натиснете 4, 8, 12 за бърза промяна на наклона.
4. **PROGRAM:** Натиснете бутона, за да изберете от 12 програми и тест за телесни мазнини.
5. **START:** Натиснете, за да включите.
6. **STOP/PAUSE:** Спиране / поставяне на пауза.
7. **MODE:** Натиснете бутона, за давидите TIME, DISTANCE, CALORIES WORKOUT TARGETS, 15 програми, 3 потребителски програми и BODY FAT.
8. **INSTANT SPEED:** Натиснете 3, 6, 9 за да промените скоростта.
9. **SPEED +:** Натиснете за да увеличите скоростта.
10. **SPEED -:** Натиснете за да намалите скоростта.

( ):

1. **MP3:** 3 .
2. **USB:** USB порт за смяна на устройството.

:

1. **Calories:** Показва изгорените калории.
2. **Incline:** Показва наклона.
3. **Time:** Показва време.
4. **Steps:** Показва стъпки.
5. **Distance:** Показва разстояние.
6. **Pulse:** Показва текущата сърдечна честота. Хванете сензорите на ръкохватките. Сензорите започват да отчитат пулса след 5 секунди. Показаните стойности са само за справка и не са за медицински или лечебни цели
7. **Speed:** Показва текущата скорост. За настройка, използвайте бутоните.
8. **Mode:** Натиснете MODE за да промените стойностите на TIME, DISTANCE, CALORIES.
9. , , : Натиснете MODE в STANDBY MODE, стойностите на време, стойностите на разстоянието и калориите светват.
- 9.1. **SPEED +/-** или **INCLINE +/-** за да промените стойностите на скорост и наклон.  
 Натиснете START за включване. Достатъчни са задържане за 3 секунди.  
 Натиснете SPEED +/- за настройка на скорост.  
 Натиснете INCLINE +/- за настройка на наклон.
10. : Потребителят избира между 12 програми и тест за телесни мазнини.

За избор на програма натиснете PROG бутон в STADBY MODE. Конзолата ви показва 12 програми. Използвайте SPEED +/- и INCLINE +/- за да зададете тренировъчна стойност.

Всяка програма е разделена на 10 части, конзолата ще издаде звуков сигнал за 3 секунди при влизане в нов период.

Използвайте SPEED +/- и INCILNE +/- бутони за да настроите скорост и време за отделните периоди. Конзолата издава 3 звукови сигнала, когато настройката на програмата приключи.

**11.** : Натиснете PROG многократно, в STANDBY MODE, FAT се показва на дисплея. Натиснете MODE за да въведете стойности.

Използвайте SPEED +/- бутони за да промените стойност. F-1 до F-4 стойности (F-1 - GENDER, F-2 - AGE, F-3 HEIGHT, F-4 WEIGHT)

След това използвайте бутона MODE, за да влезете в F-5 (ТЕСТ ЗА ТЕЛЕСНИ МАЗНИНИ), хванете сензорите на дръжките и конзолата ще покаже стойностите след 3 секунди.

Стойностите са само ориентировъчни и не са за медицински или лечебни цели.

F-1	GENDER	01 MALE	02 FEMALE
F-2	AGE	10 – 99	
F-3	HEIGHT	100 – 200 cm	
F-4	WEIGHT	20 – 150 kg	
F-5	RESULT	≤ 19	Поднормено тегло
	RESULT	20-25	Нормално тегло
	RESULT	26-29	Наднормено
	RESULT	≥30	Затлъстяване

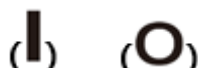
Бягащата пътека автоматично предупреждава потребителя. След 300 км се показва предупреждение. Конзолата ще издава звуков сигнал на всеки 10 секунди и ще се показва OIL. Прочетете ръководството за потребителя преди смазване и след това нанесете лубриканта в центъра на бягащата пътека. След смазване натиснете бутона STOP за 3 секунди, за да изключите алармата и известието.

Ако предпазният ключ бъде изваден по време на тренировка, бягащата пътека ще спре. Дисплеят показва --- заедно със звуковия сигнал. Бягащата пътека няма да работи. Поставете ключа отново.

Режим за пестене на енергия, започва 10 минути, след като бягащата пътека не се използва. Конзолата се изключва, натиснете произволен бутон, за да събудите конзолата.

### ON / OFF

Натиснете бутоните за вкл. / изкл.



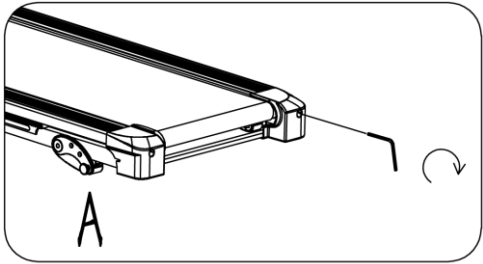
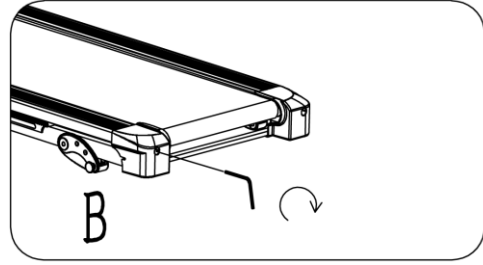
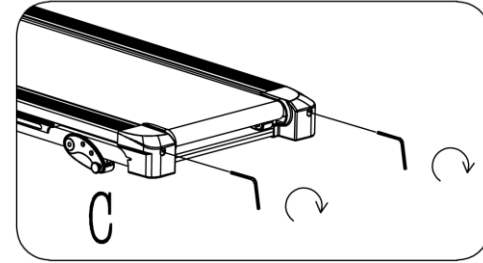
- Препоръчваме да стартирате на по-ниска скорост. Хванете се за перилата, докато се почувствате достатъчно на кондиция, за да вдигнете скоростта..
- Свържете предпазния ключ с конзолата и вашите дрехи. При неизправност или проблеми, махнете ключа.
- За безопасно спиране, натиснете STOP или отстранете предпазния ключ.

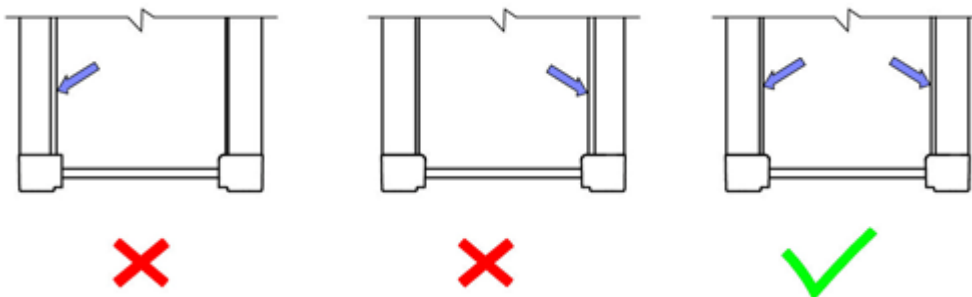
Общото почистване ще ви помогне да удължите живота и да подобрите работата на вашата бягаща пътека. Поддържайте уреда чист и поддържан, като почиствате компонентите от прах редовно. Почиствайте двете открити страни на лентата за бягане, за да предотвратите натрупването на прах под лентата. Поддържайте маратонките си чисти, така че мръсотията от обувките да не износва лентата за бягане. Почистете повърхността на лентата за бягане с чиста влажна кърпа. Дръжте течности далеч от електрическите части и лентата за бягане.

На всеки два часа продължителна употреба, препоръчваме да спирате бягащата пътека за 10 минути.

Разхлабената лента за бягане ще доведе до изплъзване на бегача по време на бягане, докато твърде стегнатата лента за бягане ще доведе до намаляване на производителността на двигателя и също ще създаде повече триене между ролера и лентата за бягане. Най-подходящото затягане на колана е на разстояние 50-75 мм от стъпалото.

Поставете бягащата пътека на равна повърхност и я настройте на 3,5 – 5 км/ч, за да проверите дали лентата за бягане (20) се отклонява от центъра.

<p>Ако лентата за бягане (20) се отклони надясно, завъртете регулиращия болт от дясната страна на <math>\frac{1}{4}</math> оборот по посока на часовниковата стрелка, след това завъртете левия регулиращ болт на <math>\frac{1}{4}</math> оборот обратно на часовниковата стрелка. Ако коланът не се движи, повторете тази стъпка, докато се центрира. Вижте изображение А.</p>	
<p>Ако лентата за бягане (20) се отклони наляво, завъртете регулиращия болт от лявата страна на <math>\frac{1}{4}</math> оборот по часовниковата стрелка, след това завъртете десния регулиращ болт на <math>\frac{1}{4}</math> оборот обратно на часовниковата стрелка. Ако коланът не се движи, повторете тази стъпка, докато се центрира. Обърнете се към изображение В.</p>	
<p>С течение на времето лентата за бягане (20) ще се разхлаби. За да затегнете колана, завъртете левия и десния регулиращ болт с един пълен оборот по посока на часовниковата стрелка. Проверете напрежението на ремъка. Уверете се, че регулирате двете страни еднакво, за да осигурите равномерно подравняване на колана. Обърнете се към изображение С.</p>	





Смазването на лентата за бягане и дъската за бягане е от съществено значение, тъй като триенето влияе върху продължителността на живота и работата на бягащата пътека. Затова Ви предлагаме редовно да проверявате лентата за бягане.

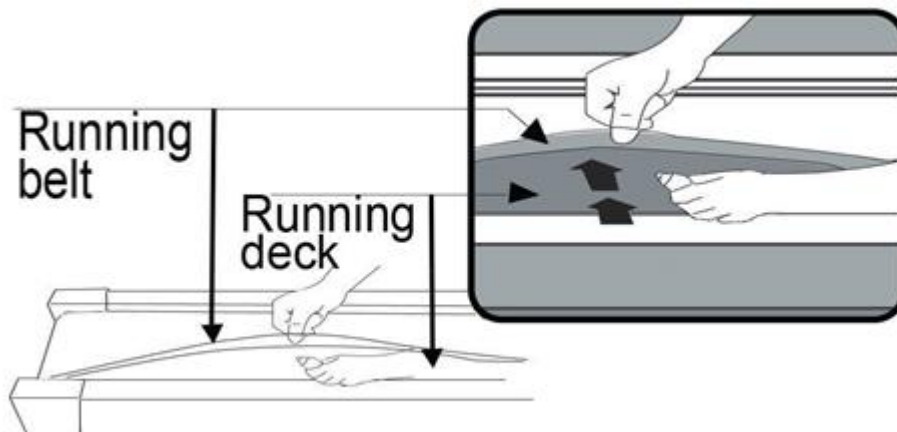
**ПРЕДУПРЕЖДЕНИЕ:** Винаги изключвайте бягащата пътека от електрическия контакт, преди да я почиствате, смазвате или ремонтирате.

:

Наичнаещ (по-малко от 3 часа/седмично)	На всеки 6 месеца
Средно напреднал (3-5 часа/седмично)	На всеки 3 месеца
Напреднал (повече от 5 часа/седмично)	На всеки 2 месеца

:

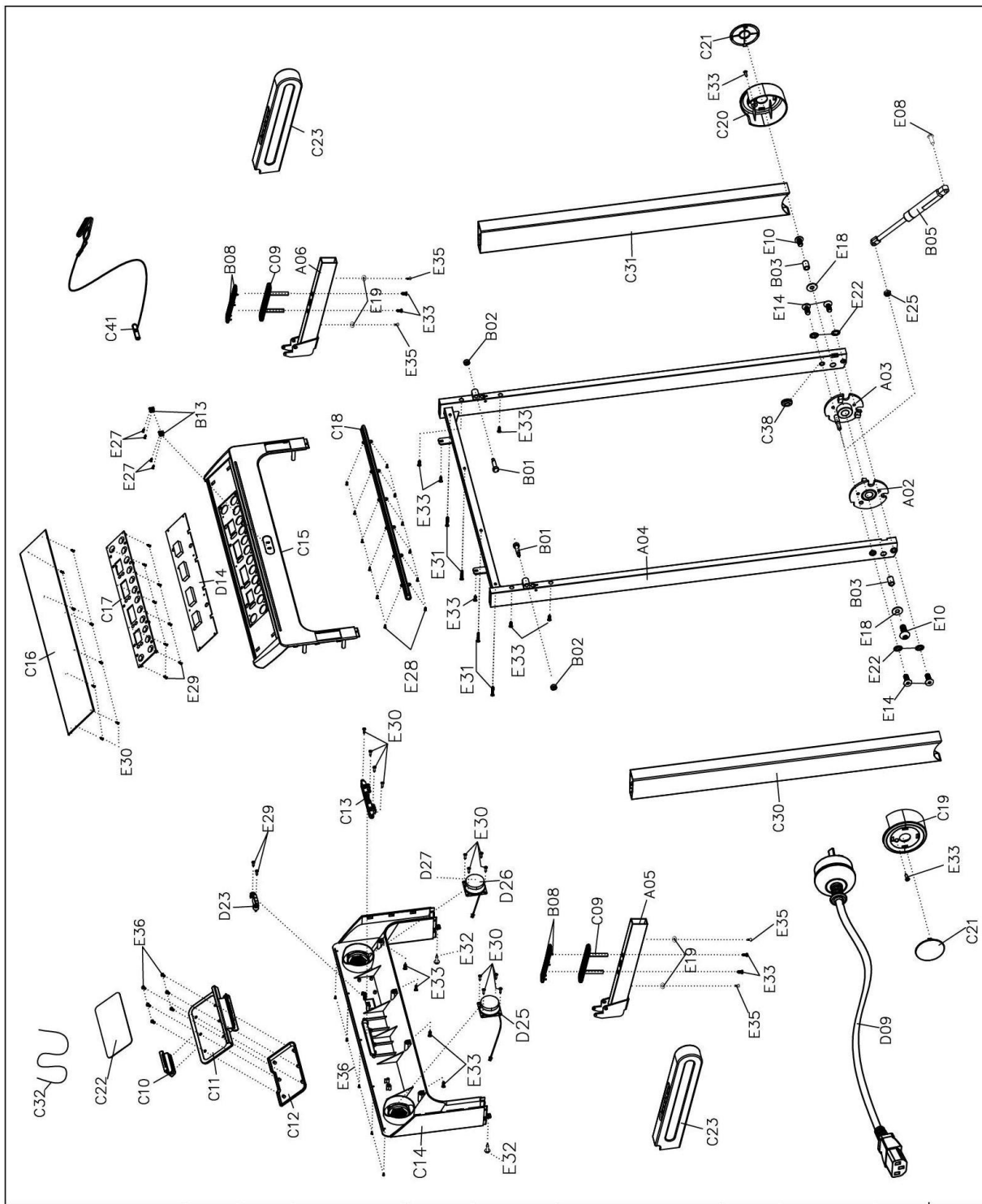
Повдигнете колана от едната страна и нанесете лубрикант, след което нанесете лубрикант върху цялата повърхност с кърпа. повторете от другата страна. Всички движещи се части трябва да се движат свободно и тихо. Ненормалното движение може да наруши безопасността на продукта. Проверявайте и затягайте редовно всички винтове. Правилната и редовна поддръжка удължава живота на бягащата пътека.



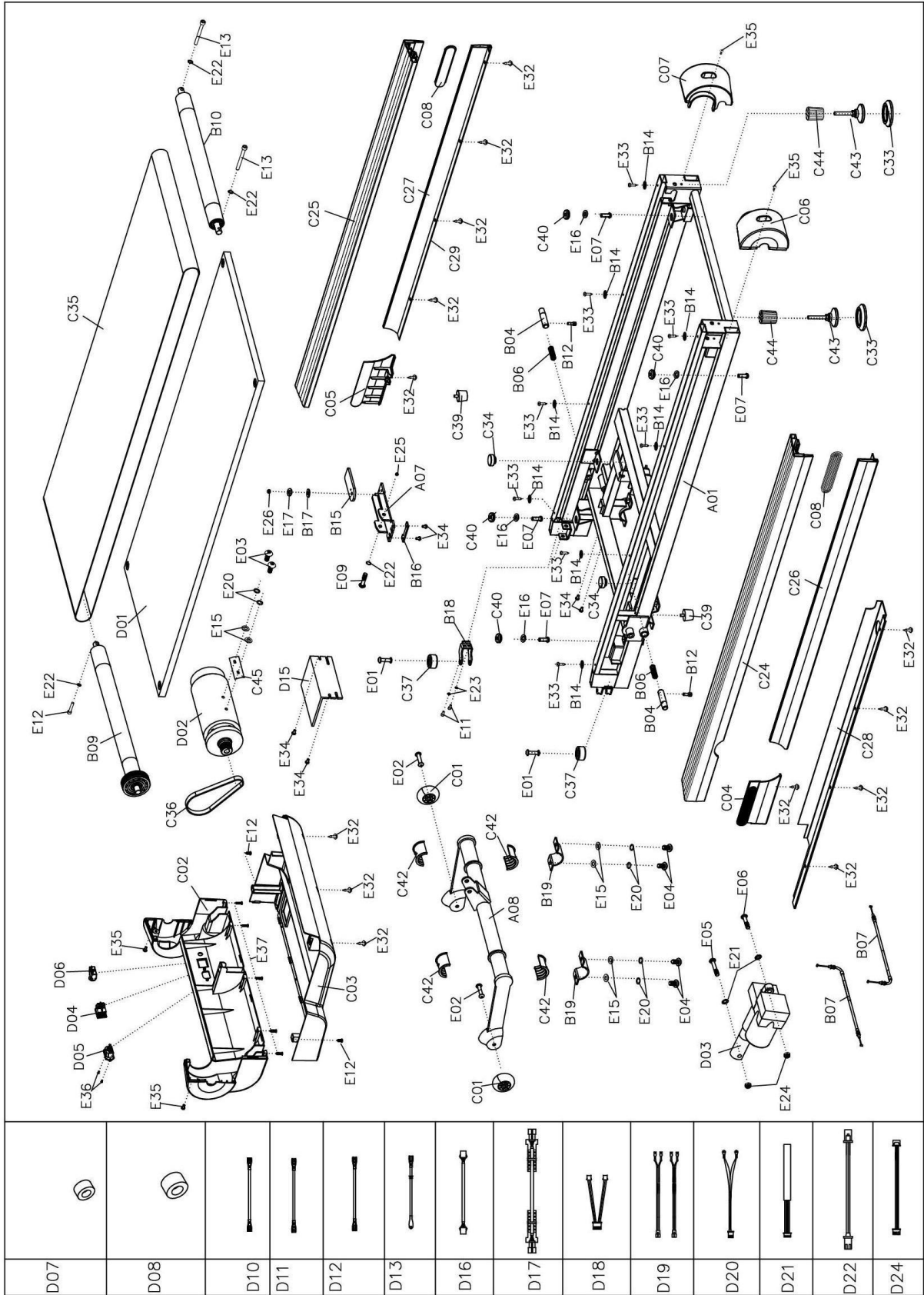
Бягащата пътека не стартира	Не е включена	Включете в контакт.
	Предпазния ключ не е поставен.	Поставете предпазния ключ.
Бягащата лента не е настроена	Опъването на лентата за бягане не е правилно от л/д страна на дъската за бягане.	Затегнете регулиращите болтове от лявата и дясната страна на задната ролка.
Компютърът не работи	Проводниците от компютъра и долната контролна платка не са свързани правилно.	Проверете кабелните връзки от компютъра към контролната платка.

	ф	А ф ж б уж
E01 & E13: ш у ц	Няма комуникация от конзолата към таблото за управление.	Проверете кабелните връзки от компютъра към контролната платка и сменете кабелите и/или контролната платка, ако е необходимо.
E02: щ у	х щ ж 50% - нормалното.	Проверете входящото напрежение. Проверете кабелните връзки към двигателя. Проверете контролната платка, сменете я.
E03:	Сензорът за скорост не може да получи сигнал от таблото за управление	Проверете връзката на сензора за скорост с контролната платка. Проверете свързващият кабел.
E04: б за промяна на наклон.	Двигателят за наклон е повреден или не е свързан.	Проверете дали двигателят е свързан или е повреден.
E05: Защита от претоварване по ток (система за самозащита)	Входящото напрежение е твърде ниско или твърде високо. Контролното табло е повредено.	Рестартирайте бягащата пътека. Проверете входящото напрежение. Проверете контролната платка.
	Движеща се част от бягащата пътека е заседнала и поради това моторът не може да се върти правилно.	Проверете движещите се части, че работят правилно. Проверете двигателя, вслушайте се за странни шумове и проверете за изгоряло. Сменете двигателя.
E06: Д	Д	Проверете кабелите на двигателя, за да видите дали двигателят е свързан. Ако проводникът е повреден, ще трябва да го смените. Ако проблемът не е разрешен, сменете двигателя
E08: ш	К	Проверете горния и средния проводник, за да видите дали контролната платка е свързана. Ако проводникът е повреден, ще трябва да го смените. Ако проблемът не бъде отстранен, сменете контролната платка.

E10: Д	Моторът е повреден или движещата се част от бягащата пътека е заседнала и следователно моторът не може да се върти правилно.	Въртящият момент е голям, регулирайте го. Проверете движещите се части на бягащата пътека, че работят правилно. Сменете двигателя. Смажете бягащата пътека.
--------	--	---



F01	F05	F02	F03	F04	F06	F07	F08	F09	G03	G01	G02	G04	H02	H01	B11
-----	-----	-----	-----	-----	-----	-----	-----	-----	-----	-----	-----	-----	-----	-----	-----



No.	Name	Спец.	Qty	No.	Name	Спец.	Qty
A01	Основна рамка		1	C10	Основа на държача		1
A02	Въртяща скоба		1	C11	Горен капак		1
A03	Въртяща скоба		1	C12	Долен капак		1
A04	Скоба на основа на конзолата		1	C13	Място за държач		1
A05	Скоба на ляво перило		1	C14	Долен капак на конзола		1
A06	Скоба на дясно перило		1	C15	Горен капак на конзола		1
A07	Скоба		1	C16	Прозрачен панел		1
A08	Скоба за наклон		1	C17	Панел		1
B01	Обръщане на перило		2	C18	Капак		1
B02	Гайка за перило		2	C19	Капак на лява колона		1
B03	Втулка		2	C20	Капак на дясна колона		1
B04	Щифт стопер		2	C21	Малък капак		2
B05	Цилиндър		1	C22	Подложка		1
B06	Стопер		2	C23	Лост		2
B07	Проводник		2	C24	Лява горна релса		1
B08	Стоманена плоча		4	C25	Дясна горна релса		1
B09	Преден		1	C26	Лява долна странична релса		1
B10	Заден вал		1	C27	Дясна долна странична релса		1
B11	6# Гаечен ключ	3 mm	1	C28	Лява долна релса		1
B12	Долен стопиращ щифт		2	C29	Дясна долна релса		1
B13	Вложка за предпазен ключ		1	C30	Капак за лява колона		1
B14	Странична шайба		8	C31	Капак за дясна колона		1
B15	Затварящи и сгъващи части		1	C32	Еластична корда		2
B16	Защита		1	C33	Подложка за крака		2
B17	Защитна шайба		1	C34	Подложка/Амортисьор		2
B18	Горна рамка		1	C35	Лента за бягане		1
B19	Стопиране на въртене		2	C36	Ремък на двигател		1
C01	Колело		2	C37	Транспортно колело/а		2
C02	Преден капак на двигател		1	C38	Щепсел		1
C03	Долен капак на двигател		1	C39	Конусна подложка		2
C04	Л преден капак		1	C40	Подложка на дъската за бягане		4
C05	Десен преден капак		1	C41	Предпазен ключ		1
C06	Ляв заден краен капак		1	C42	Втулка		4
C07	Десен заден краен капак		1	C43	Универсална подложка		2
C08	Долен капак		2	C44	Втулка/Подложка за крака		2
C09	Основа/Капак		2	C45	DC подложка		1

D01	Дъска за бягане		1	E07	Болт	M8*24	4
D02	DC motor		1	E08	Болт	M8*20	1
D03	Двигател за наклон		1	E09	Болт	M8*60	1
D04	On-off		1	E10	Болт	M10*15	2
D05	Захранване		1	E11	Болт	M6*15	2
D06	Защита		1	E12	Болт	M8*50	1
D07	Магнитен пръстен		1	E13	Болт	M8*65	2
D08	Магнитна сърцевина		1	E14	Болт	M8*30	4
D09	Захранващ проводник		1	E15	Шайба	8	2
D10	AC проводник	Кафяв 200	1	E16	Шайба	∅ 8*∅ 22*2.0	4
D11	AC signal wire	Brown 350	2	E17	Шайба	6	1
D12	AC signal wire	Blue 350	2	E18	Шайба	∅ 10*∅ 26*2.0	2
D13	Заземяващ проводник		1	E19	Шайба	∅ 5*∅ 13*2.0	4
D14	Конзола		1	E20	Пружинна шайба	8	2
D15	Управление		1	E21	Стоп шайба	10	2
D16	Проводник		1	E22	Стоп шайба	8	8
D17	Проводник		1	E23	Стоп шайба	6	2
D18	Пулс проводник		1	E24	Гайка	M10	2
D19	Пулс проводник		2	E25	Гайка	M8	2
D20	Проводник за предпазен ключ		1	E26	Гайка	M6	1
D21	Лента		1	E27	Винт	ST2.5*6	4
D22	Bluetooth захранване		1	E28	Винт	ST2.5*8	12
D23	USB		1	E29	Винт	ST2.9*8	10
D24	Bluetooth изход		1	E30	Винт	ST2.9*6	8
D25	Speaker wire	500	1	E31	Винт	ST4.2*35	4
D26	Speaker wire	150	1	E32	Винт	ST4.2*12	15
E01	Upper roller bolt assembly	∅ 8*29	2	E33	Винт	ST4.2*12	26
E02	bottom roller bolt assembly	∅ 8*36.5	2	E34	Bolt	M5*8	6
E03	Bolt	M8*15	2	E35	Bolt	M5*12	8
E04	Bolt	M8*20	4	E36	Screw	ST2.9*8	13
E05	Bolt	M10*55	1	E37	Screw	ST4.2*12	5
E06	Bolt	M10*40	1	F09	Lubrication oil		1

( )

No.	Name	Spec.	Qty	No.	Name	Spec.	Qty
F01	Filter		1	F08	MP3 wire		1
F02	Inductance		1	G01	POLAR wireless receiver		1

F03	AC single wire		1	G02	HRC connecting wire		1
F04	Grounding wire		1	G03	Screw	ST2.9*6	4
F05	Screw	ST4.2*12	4	G04	POLAR emitter		1
F06	MP3 module		1	H01	Bluetooth module		1
F07	Screw	ST2.9*8	2	H02	Bluetooth connecting wire		1

След изтичане на срока на експлоатация на продукта или ако евентуалният ремонт е нерентабилен, изхвърлете го в съответствие с местните закони и щадящи околната среда в най-близкия пункт за скрап. Чрез правилно изхвърляне ще защитите околната среда и природните източници. Освен това можете да помогнете за опазването на човешкото здраве. Ако не сте сигурни в правилното изхвърляне, допитайте се до местните власти за да избегнете нарушаване на закона или санкции.  
Не изхвърляйте батериите сред битовите отпадъци, а ги предайте на мястото за рециклиране.

## ГАРАНЦИОННИ УСЛОВИЯ, РЕКЛАМАЦИИ

Всички условия за гаранция, посочени по-долу, определят гаранционния срок и условия за предаване на рекламация. **Продавачът е САКСО ООД**, със седалище и адрес на управление: ул. Сакар Планина 1, гр. Русе. Регистрационен номер на дружеството: 117028813, вписан в Търговския регистър.

Според валидните законови разпоредби зависи дали Купувачът е Краен клиент или не. "Купувачът, който е краен клиент" или просто "крайният клиент" е юридическото лице, което не сключва и не изпълнява договора, за да управлява или рекламира собствена търговска или стопанска дейност. "Купувачът, който не е Краен клиент" е Бизнесмен, който купува стоки или използва услуги с цел използване на стоките или услугите за собствената си дейност.

Купувачът спазва Общия договор за покупко-продажба и бизнес условията в степента, определена в Търговския закон.

Настоящите Условия за гаранция и гаранционни претенции са неразделна част от всеки Договор за покупка, сключен между Продавача и Купувача. Всички условия на гаранцията са валидни и обвързващи, освен ако не е посочено друго в Договора за покупка, в изменението на този договор или в друго писмено споразумение.

### Гаранционни условия Гаранционен срок

Продавачът предоставя на Купувача 24 месеца гаранция за качеството на стоките, освен ако не е посочено друго в гаранционния сертификат, фактурата, разписката за доставка или други документи, свързани със стоките. Законовият гаранционен срок, предоставен на Потребителя, не е засегнат.

С Гаранцията за качество на стоките Продавачът гарантира, че доставените Стоки ще бъдат за определен период от време годни за редовна или договорена употреба и че Стоките ще поддържат обичайните си или договорени характеристики.

Гаранцията не покрива дефекти в резултат на (ако е приложимо):

1. Грешка на потребителя, т.е. повреда на продукта, причинена от неквалифициран ремонт, неправилно сглобяване, недостатъчно вкарване на колчето на седалката в рамката, недостатъчно затягане на педалите и манивелите
2. Неправилна поддръжка



3. Механични повреди
4. Редовна употреба (напр. износване на гумени и пластмасови части, движещи се механизми, стави, износване на спирачни накладки/блокове, верига, гуми, касета/мултиколело и др.)
5. Неизбежно събитие, природно бедствие
6. Корекции, направени от неквалифицирано лице
7. Неправилна поддръжка, неправилно поставяне, повреди, причинени от ниска или висока температура, вода, неподходящо налягане, удари, умишлени промени в дизайна или конструкцията и т.н.

#### **Процедура за гаранционни reklamации**

Купувачът е длъжен да провери доставените от Продавача Стоки веднага след поемане на отговорността за Стоките и щетите по тях, т.е. веднага след доставката им. Купувачът трябва да провери Стоките, така че да открие всички дефекти, които могат да бъдат открити при такава проверка.

При предявяване на гаранционна reklamация Купувачът е длъжен, при поискване от Продавача, да докаже покупката и валидността на reklamацията чрез фактура или разписка за доставка, която включва серийния номер на продукта, или евентуално чрез документите без серийен номер. Ако Купувачът не докаже основателността на гаранционната претенция с тези документи, Продавачът има право да отхвърли гаранционната претенция.

Ако Купувачът уведоми за дефект, който не се покрива от Гаранцията (напр. в случай, че Гаранционните условия не са изпълнени или в случай на докладване на дефекта по погрешка и т.н.), Продавачът има право да изиска обезщетение за всички разходи, произтичащи от ремонта. Стойността се калкулира съгласно действащия ценоразпис на услугите и транспортните разходи.

Ако Продавачът установи (чрез тестване), че продуктът не е повреден, претенцията за гаранция не се приема.

Продавачът си запазва правото да поиска обезщетение за разходи, произтичащи от фалшива гаранционна reklamация.

В случай, че Купувачът предяви reklamацията относно Стоките, която е законно покрита от Гаранцията, предоставена от Продавача, Продавачът ще отстрани докладваните дефекти чрез ремонт или замяна на повредената част или продукт с нов. Въз основа на съгласието на Купувача, Продавачът има право да замени дефектните Стоки за напълно съвместими Стоки със същите или по-добри технически характеристики. Продавачът има право да избере формата на процедурите за гаранционни reklamации, описани в този параграф.

Продавачът ще уреди гаранционната претенция в рамките на 30 дни след доставката на дефектните Стоки, освен ако не е договорен по-дълъг срок. За ден на уреждане на гаранционната претенция се счита денят, в който ремонтните или заменени Стоки са предадени на Купувача. Когато Продавачът не е в състояние да уреди гаранционната reklamация в рамките на договорения срок поради специфичния характер на дефекта на Стоката, той и Купувачът се споразумяват за алтернативно решение. В случай, че такова споразумение не бъде сключено, Продавачът е длъжен да предостави на Купувача финансова компенсация под формата на възстановяване на сумата.

**Дистрибутор: САКСО ООД**  
**Офис:** Русе, ул. "ТЕЦ Изток" 20  
**Телефон:** 0894 566 060  
**E-mail:** office@yako.bg  
**Web:** [www.yako.bg](http://www.yako.bg)  
[www.insportline.bg](http://www.insportline.bg)