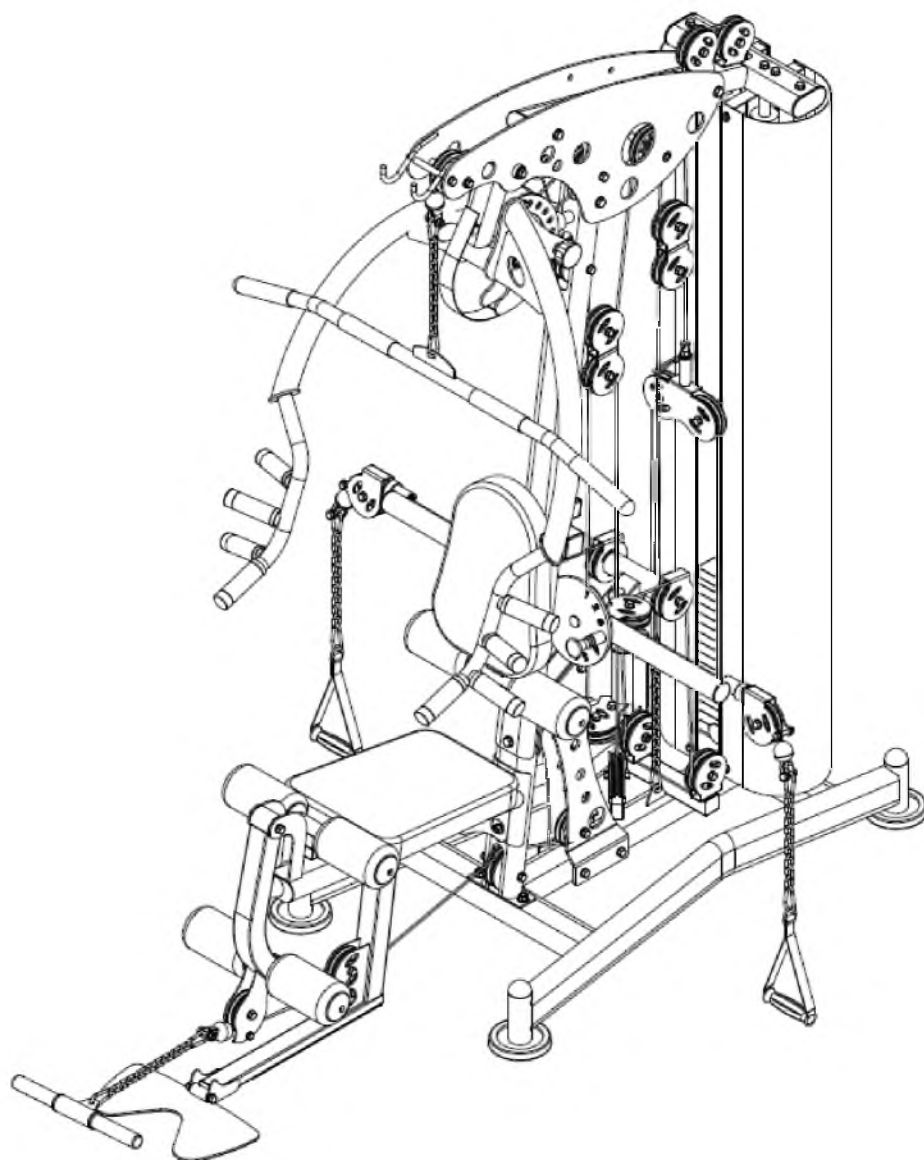




РЪКОВОДСТВО ЗА УПОТРЕБА - БГ
IN 20770 Гладиятор inSPORTline Profigym



.....	3
.....	4
.....	8
1.....	8
2.....	9
3.....	10
4.....	11
5.....	12
6.....	13
7.....	14
8.....	15
9.....	17
10.....	20
11.....	22
12.....	24
13.....	26
14.....	28
15.....	29
16.....	30
17.....	31
.....	31
.....	33
.....	33
.....	33

Благодарим ви за доверието и че закупихте този продукт. Преди да започнете сглобяването и преди да използвате продукта, запознайте се подробно със съдържанието на ръководството. Запазете ръководството за бъдещи справки. В случай на обръщане се свържете с **Шяч**.

Чгбя, **чч**.
Използвайте само оригинални резервни части и аксесоари.

Не правете неоторизирани модификации по продукта.

Сглобяването може да се извършва само от **ф**.

Преди употреба проверете здравината на продукта.

Устройството трябва да функционира правилно, за да се избегне нараняване на потребителя. Ако устройството не работи правилно, показва признаци на повреда или износване, то не трябва да се използва.

Повредените или износени части трябва да бъдат сменени незабавно.

Консултирайте се първо с вашия лекар, преди да започнете тренировка.

Пазете устройството далече от деца и непълнолетни.

Винаги първо загрявайте с подходящи упражнения.

Прочетете и следвайте всички препоръки и предупреждения.

Поставете устройството върху равна, чиста и суха повърхност. Поддържайте безопасно разстояние от най-малко 0,6 м от други предмети.

Да не се използва на открито.

Не модифицирайте устройството сами.

Проверявайте здравината на всички болтове и гайки преди всяка тренировка. Ако продуктът е повреден, той не трябва да се използва.

Упражнявайте се разумно. Движенията не трябва да са твърде резки, за да избегнете нараняване.

Не задържайте дъха си по време на тренировка.

Упражнявайте се правилно и в подходяща степен. Големите натоварвания могат да доведат до здравословни усложнения.

Дръжте дрехите и частите на тялото далеч от движещите се части на машината, за да избегнете закачане. **бчй** подходящи спортни дрехи, включително спортни обувки.

Нито една част от устройството не трябва да пречи на движението на потребителя.

Погрижете се за здравето си и в началото изберете по-бавно темпо. Същото е подходящо след по-дълга тренировъчна почивка. Можете да **б** по-интензивно темпо с течение на времето.

Неправилното упражнение или неспазването на указанията за безопасност може да доведе до сериозно нараняване или повреда на оборудването. В случай на съмнение или несигурност се свържете с професионален сервиз или търговец.

Никога не превишавайте посочените ограничения за тегло.

В случай на негативни реакции на тялото, спрете незабавно упражнението и се свържете с Вашия лекар.

Категория: Н – за домашна употреба

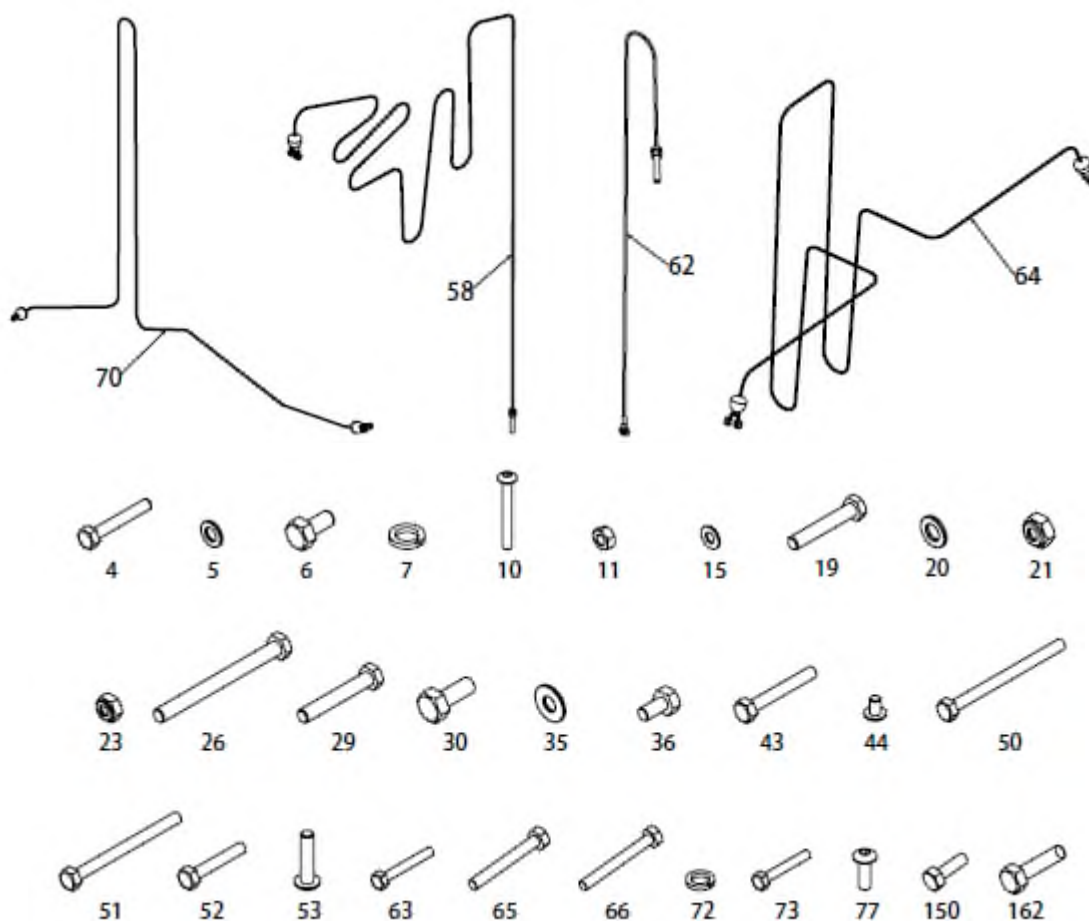
Товароносимост на потребителя: 150 кг

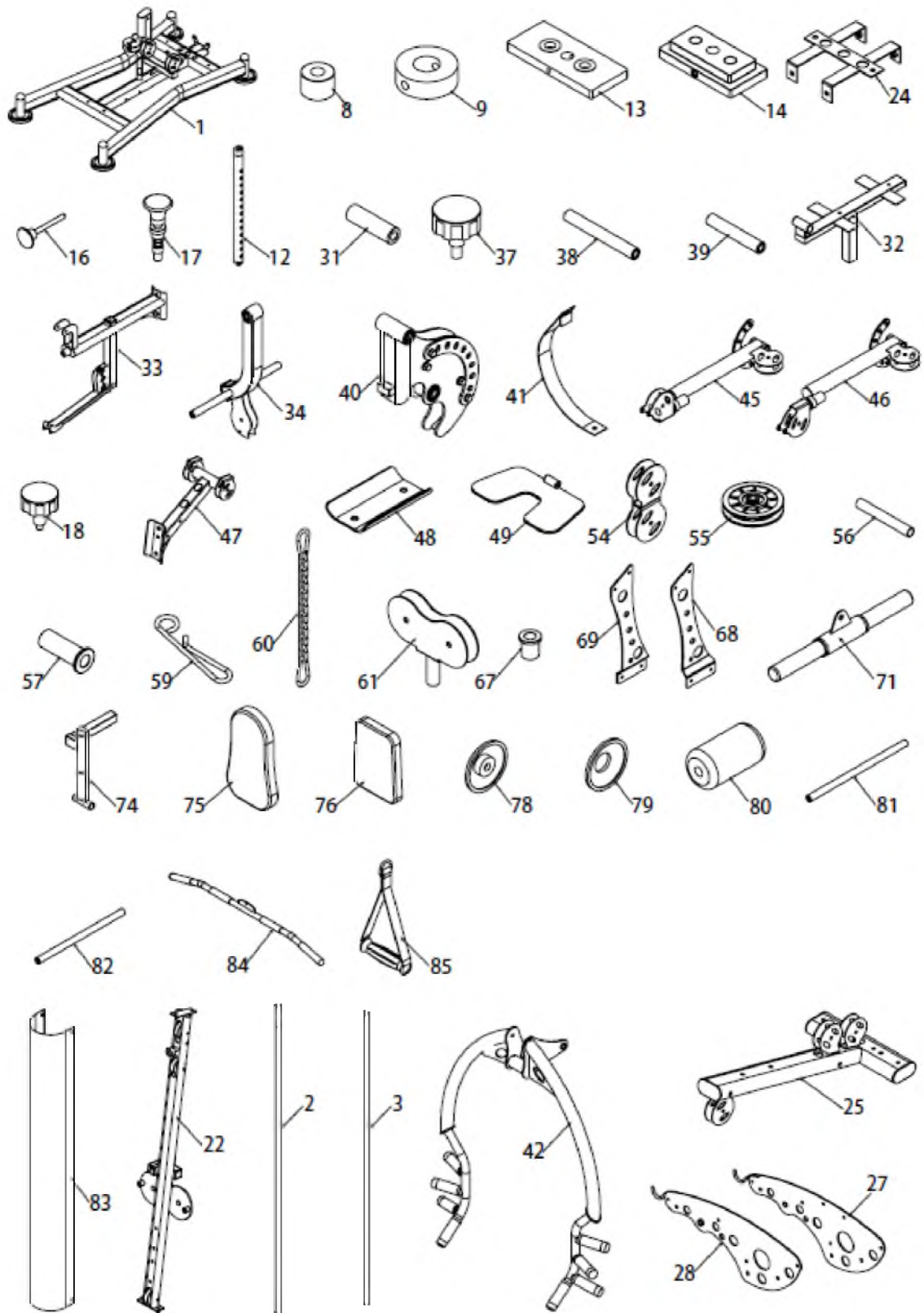
Тегло: 90 кг

- 1 Основа 1
- 2 Водещ лост $\varnothing 25 \times 1853$ 2
- 3 Заден опорен лост $\varnothing 259 \times 1757,5$ 2
- 4 Винт шестостен M0x65 6
- 5 Шайба $\varnothing 10$ 78
- 6 Винт шестостен M10x20 8
- 7 уж шайба $\varnothing 10$ 14
- 8 Гумена шайба $\varnothing 60 \times \varnothing 26 \times 42$ 2
- 9 Гумена подложка $\varnothing 60 \times \varnothing 26 \times 20$ 2
- 10 Винт шестостен M8x70 2
- 11 Гайка M8 6
- 12 Лост за настройка на тежести 92 кг 1
- 13 Тежести 6 кг 14
- 14 Горни тежести 8 кг 1
- 15 Шайба $\varnothing 8$ 26
- 16 Щифт за тежести $\varnothing 10 \times 100$ 1
- 17 Безопасен щифт 2
- 18 щифт $\varnothing 10$ 2
- 19 Винт шестостен M12x70 4
- 20 Шайба $\varnothing 12$ 23
- 21 Гайка M12 11
- 22 Предна рамка 1
- 23 Гайка M10 32
- 24 Капак за тежести 1
- 25 Горна рамка 1
- 26 Винт шестостен M12x130 3
- 27 Дясна рамка 1
- 28 Лява рамка 1
- 29 Винт шестостен M12x75 4
- 30 Винт шестостен M10x25 2
- 31 Ос $\varnothing 17 \times 57$ 1
- 32 Регулируема рамка на седалката 1
- 33 Рамка на седалката 1
- 34 б за укрепване на краката 1
- 35 Шайба голяма $\varnothing 25 \times 10 \times 2,0$ 6

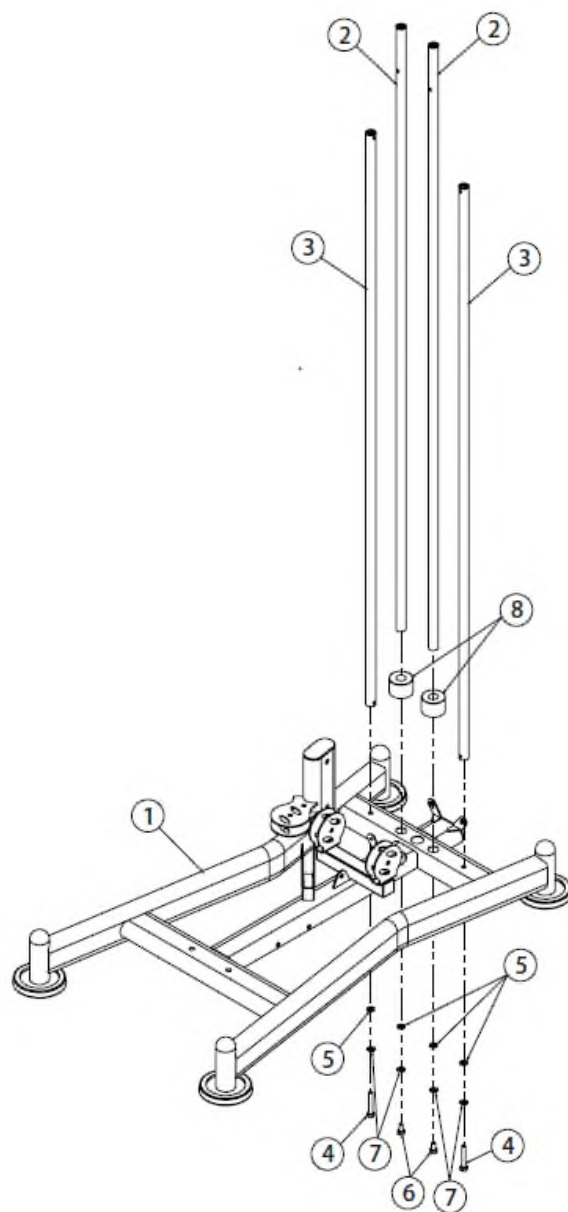
- 36 Винт шестостен M8x16 937 щифт \varnothing 12 1
- 38 Вал \varnothing 17x134 1
- 39 Вал \varnothing 17x100 1
- 40 Държач за укрепване 1
- 41 Защитен капак 1
- 42 Ръкохватка 1
- 43 Винт шестостен M10x70 1
- 44 Винт шестостен M10x16 2
- 45 Дясно рамо 1
- 46 Ляво рамо 1
- 47 Опорна рамка на макара 1
- 48 Подсилваща плоча 1
- 49 Поставка за крака 1
- 50 Винт шестостен M10x130 6
- 51 Винт шестостен M10x115 2
- 52 Винт шестостен M10x45 19
- 53 Винт шестостен M10x45 1
- 54 Рамка на макарата 2
- 55 Макара \varnothing 95x26 27
- 56 Свързваща плоча \varnothing 14x100 1
- 57 Дистанционна ролка на макарата \varnothing 22x \varnothing 10,5x45,5 4
- 58 Кабел 4540 mm 1
- 59 Кука за кабел 1
- 60 9 брънка верига + кука 5
- 61 Двойна ролка 1
- 62 Среден кабел 1500 mm 1
- 63 Винт шестостен M8x45 4
- 64 Кабел 5375 mm 1
- 65 Винт шестостен M10x75 2
- 66 Винт шестостен M10x85 1
- 67 Разпределител \varnothing 10 2
- 68 Лява опорна рамка 1
- 69 Дясна опорна рамка 1
- 70 Кабел 3365 mm 1
- 71 Къс прът 1
- 72 уж шайба \varnothing 8 12
- 73 Винт шестостен M8x40 4

- 74 Регулируема рамка на облегалката 1
- 75 Почивка 1
- 76 Седалка 1
- 77 Винт шестостен M8x25 6
- 78 Корица 6
- 79 Корица 6
- 80 $\varnothing 10 \times 75$ 6
- 81 $\varnothing 25 \times 480$ 1
- 82 $\varnothing 25 \times 450$ 1
- 83 Корица 2
- 84 Дълъг 1
- 85 2
- 150 Винт шестостен M8x25 1
- 162 Винт шестостен M10x40 2





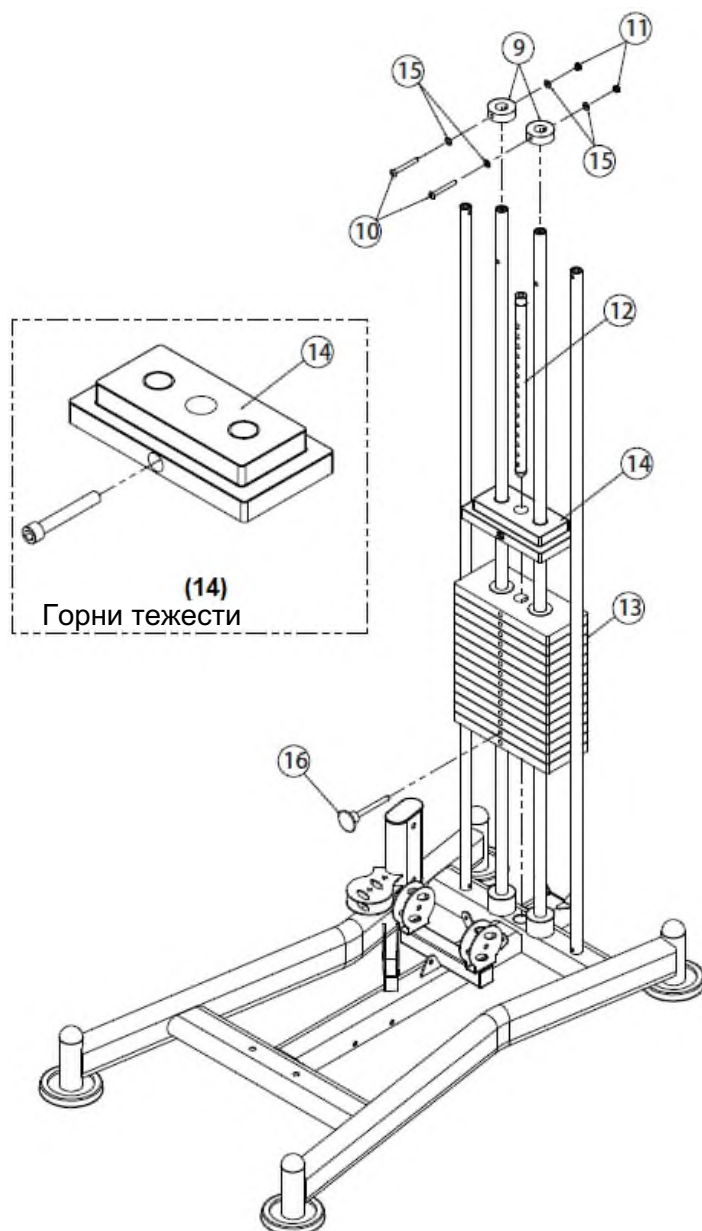
1



- 1 Основа 1
- 2 Водеща колона $\varnothing 25 \times 1853$ 2
- 3 Задна опора $\varnothing 259 \times 1757,5$ 2
- 4 Винт шестостен M0x65 2
- 5 Шайба $\varnothing 10$ 4
- 6 Винт шестостен M10x20 2
- 7 уж шайба $\varnothing 10$ 4
- 8 Гумена шайба $\varnothing 60 \times \varnothing 26 \times 42$ 2

Прикрепете задната колона (3) към основата (1) с винт (4), шайби (7 и 5). Прикрепете водещата колона (2) към основата (1) с помощта на винт (6) и шайби (7 и 5). Поставете гумената шайба (8) върху водещата колона (2).

2



- 9 Гумена подложка $\varnothing 60 \times \varnothing 26 \times 20$ 2
- 10 Винт шестостен M8x70 2
- 11 Гайка M8 2
- 12 Бар за настройка на тежести 92 кг 1
- 13 Противотежест 6 кг 14
- 14 Горно тегло 8 кг 1

15 Шайба $\varnothing 8$ 4

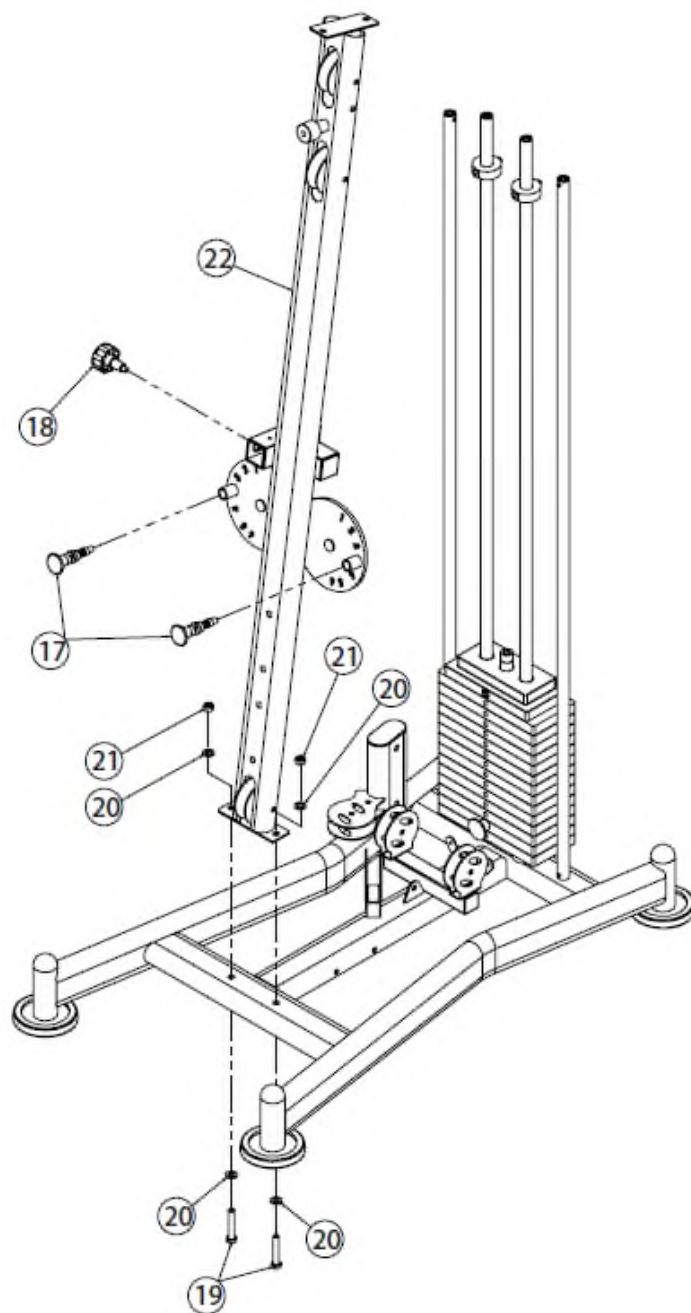
16 Щифт за тежести $\varnothing 10 \times 100$ 1

Плъзнете тежестта (13) и след това горната тежест (14) върху водещите колони. Отстранете винта от горната тежест (14) и поставете колоната за регулиране на тежестта (12) в центъра на тежестта. След това прикрепете отново винта към колоната за регулиране на тежестта.

Прикрепете гумената шайба (9) към горната част на водещата колона с помощта на винт (10), шайби (15) и гайка (11).

Използвайте щифта за избор на тегло (16), за да зададете желаното натоварване.

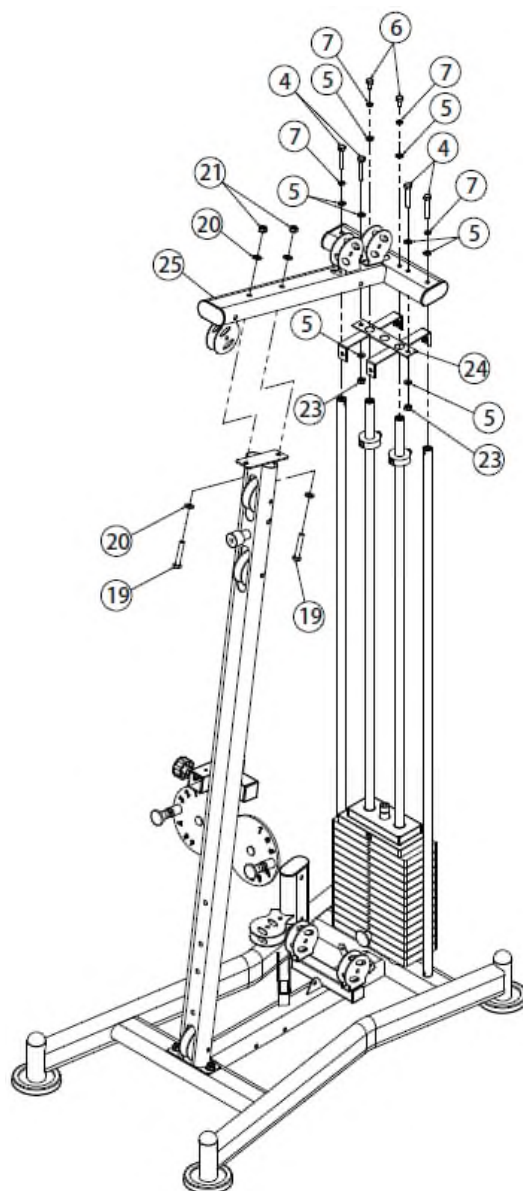
3



- 17 Безопасен щифт 218 щифт $\varnothing 10$ 1
- 19 Винт шестостен M12x70 2
- 20 Шайба $\varnothing 12$ 4
- 21 Гайка M12 2
- 22 Предна рамка 1

Прикрепете предната рамка (22) към основата (1) с винт (19), шайба (20) и гайка (21). Поставете щифта (17) в предната рамка (22). Поставете щифта (18) на предната рамка (22).

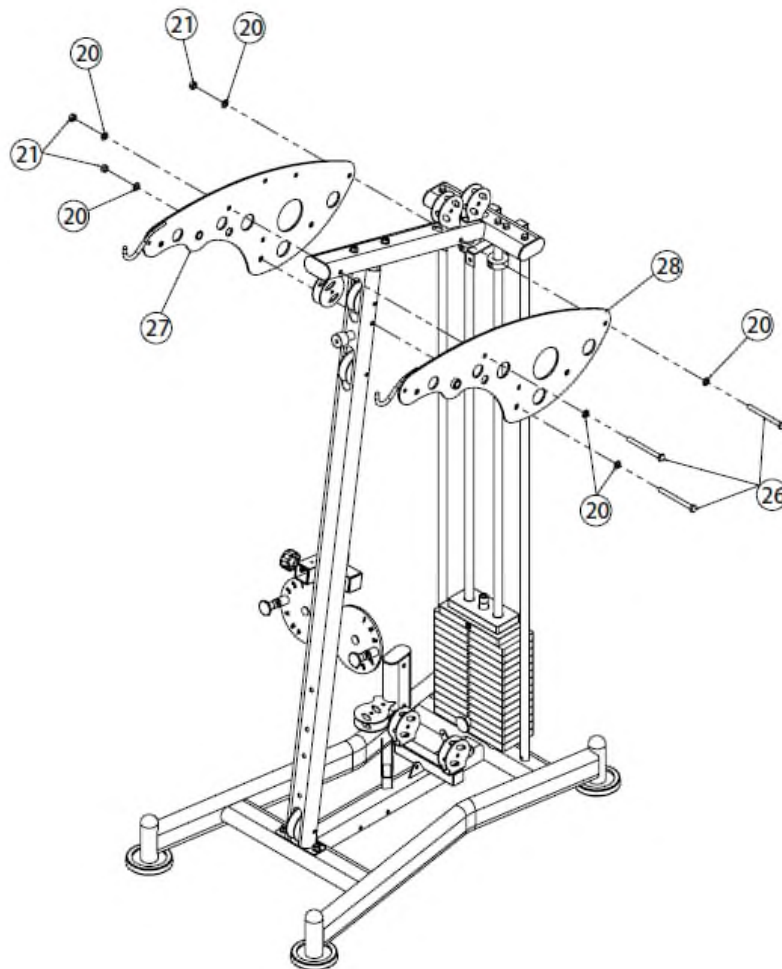
4



- 4 Винт шестостен M0x65 4
- 5 Шайба $\varnothing 10$ 8
- 6 Винт шестостен M10x20 2
- 7 уж шайба $\varnothing 10$ 4
- 19 Винт шестостен M12x70 2
- 20 Шайба $\varnothing 12$ 4
- 21 Гайка M12 2
- 23 Гайка M10 2
- 24 Капак за тегло 1
- 25 Горна рамка 1

Плъзнете капака на тежестта (24) върху водещата колона. Прикрепете горната рамка (25) към водещата греда с помощта на винт (19), шайби (7 и 5).
 Прикрепете горната рамка (25) към предната рамка с помощта на винт (19), шайби (7 и 5).
 Прикрепете капака на тежестта (24) към горната рамка (14) с винт (4), шайба (5) и гайка (23).

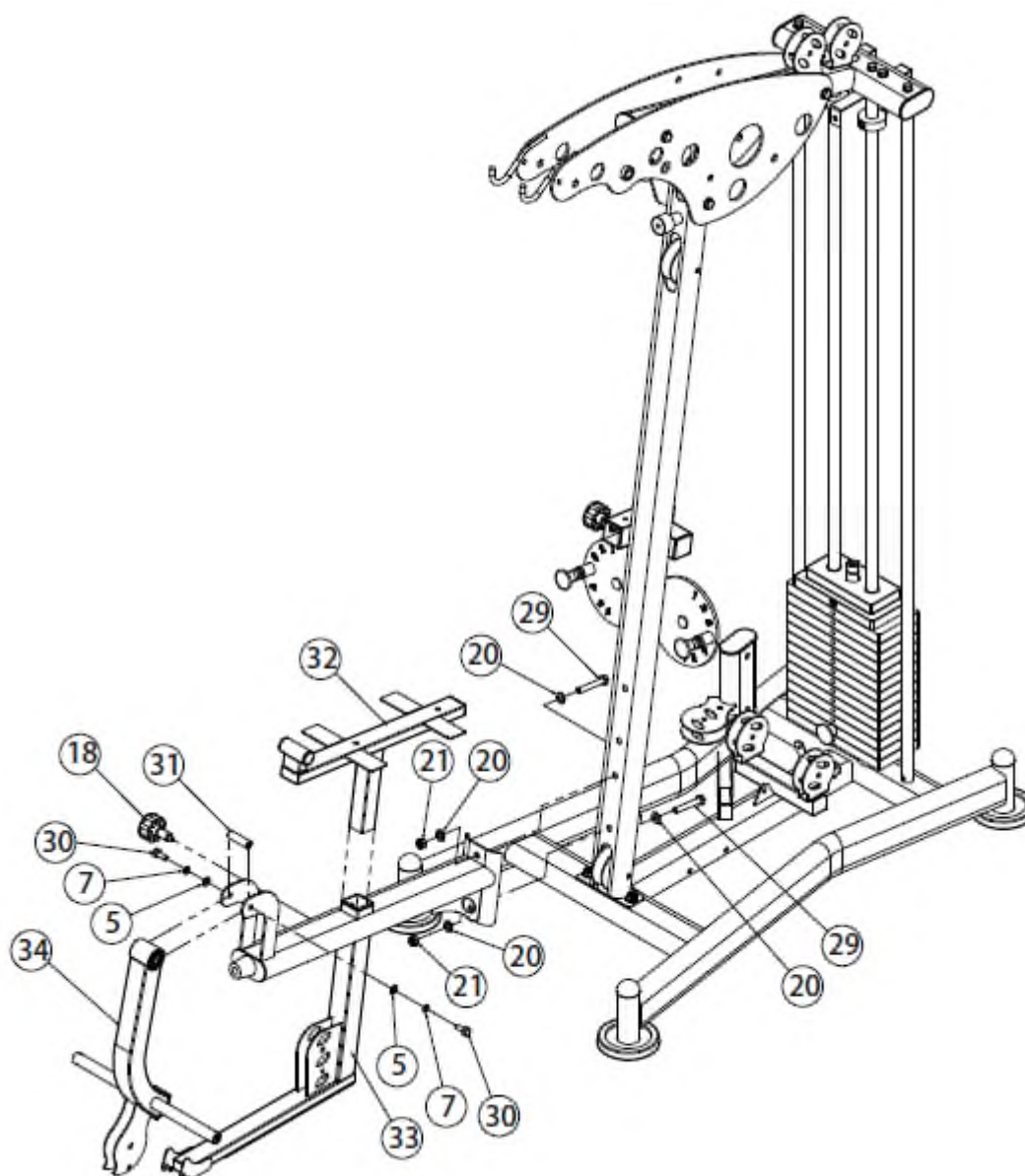
5



- 20 Шайба $\varnothing 12$ 6
- 21 Гайка M12 3
- 26 Винт шестостен M12x130
- 27 Десен капак 1
- 28 Ляв капак 1

Прикрепете десния и левия капак (27 / 28) към рамката с помощта на винт (26), шайба (20) и гайка (21).

6



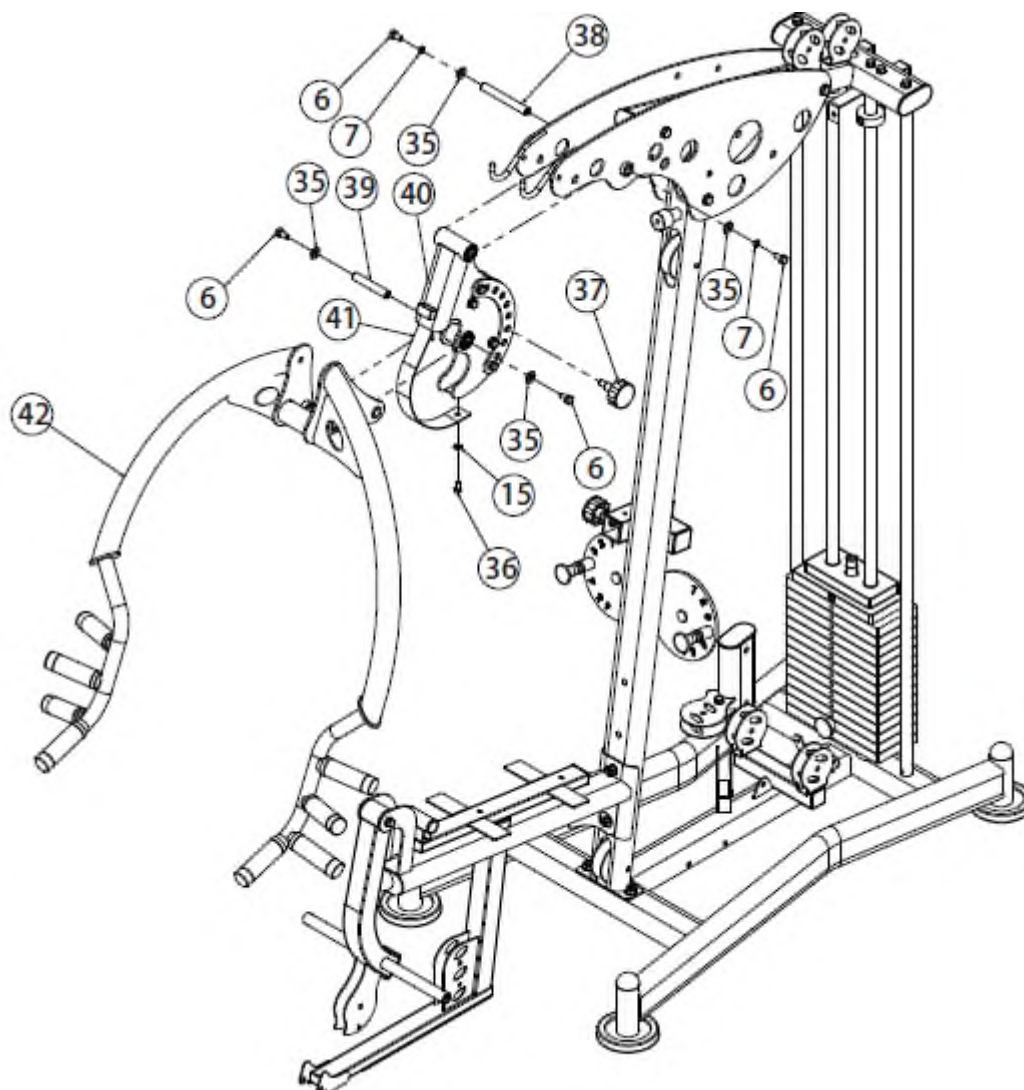
- 5 Шайба $\varnothing 10$ 2
- 7 уж шайба $\varnothing 10$ 2

- 18 Щифт $\varnothing 10$ 120 Шайба $\varnothing 12$ 4
- 21 Гайка M12 2
- 30 Винт шестостен M10x25 2
- 31 Ос $\varnothing 17 \times 57$ 1
- 32 Регулируема рамка на седалката 1
- 33 Рамка на седалката 1
- 34 Рамка за укрепване на краката 1

Прикрепете рамката на седалката (33) към предната рамка с винт (29), шайба (20) и гайка (21). Прикрепете опорната рамка за крака (34) към рамката на седалката (33) с ос (31) винт (30), шайба (7 и 5).

Прикрепете регулируемата рамка на седалката (32) към рамката на седалката (33) с щифт (18).

7

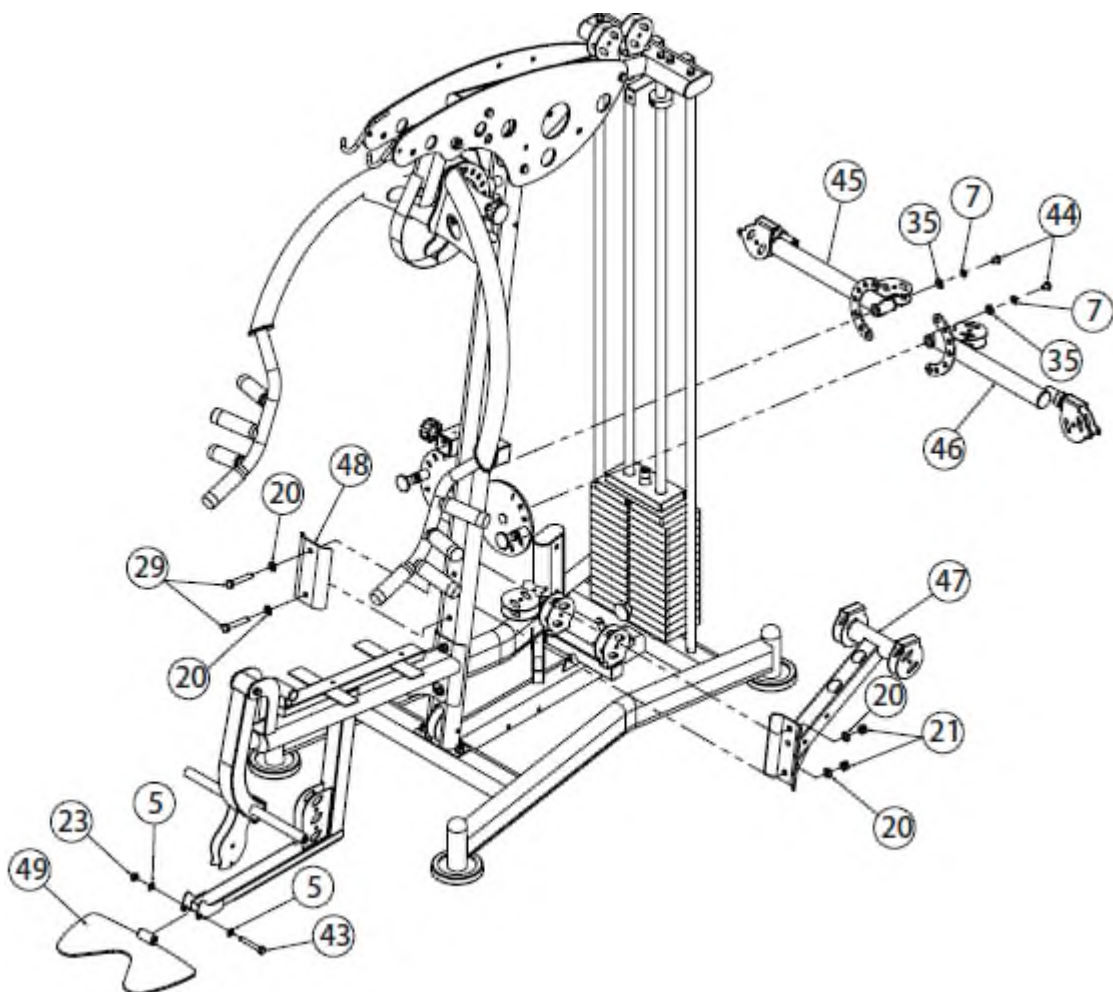


- 6 Винт шестостен M10x20 4
- 7 Пружинна шайба $\varnothing 10$ 2
- 15 Шайба $\varnothing 8$ 1
- 35 Шайба голяма $\varnothing 25 \times 10 \times 2,0$ 4
- 36 Винт шестостен M8x16 1
- 37 щифт $\varnothing 12$ 1
- 38 Вал $\varnothing 17 \times 134$ 1
- 39 Вал $\varnothing 17 \times 100$ 1
- 40 Държач за укрепване 1
- 41 Защитен капак 1
- 42 Ръкохватка 1

Прикрепете държача на ръкохватката (40) към лява и дясна рамка с вал (38), винт (6), шайба (7 и 35). Прикрепете ръкохватките (42) към държача на ръкохватката (40) с вал (39), винт (6), шайба (35) и щифт (37).

Прикрепете капака (41) към държача на ръкохватката (40) с винт (36) и шайба (15).

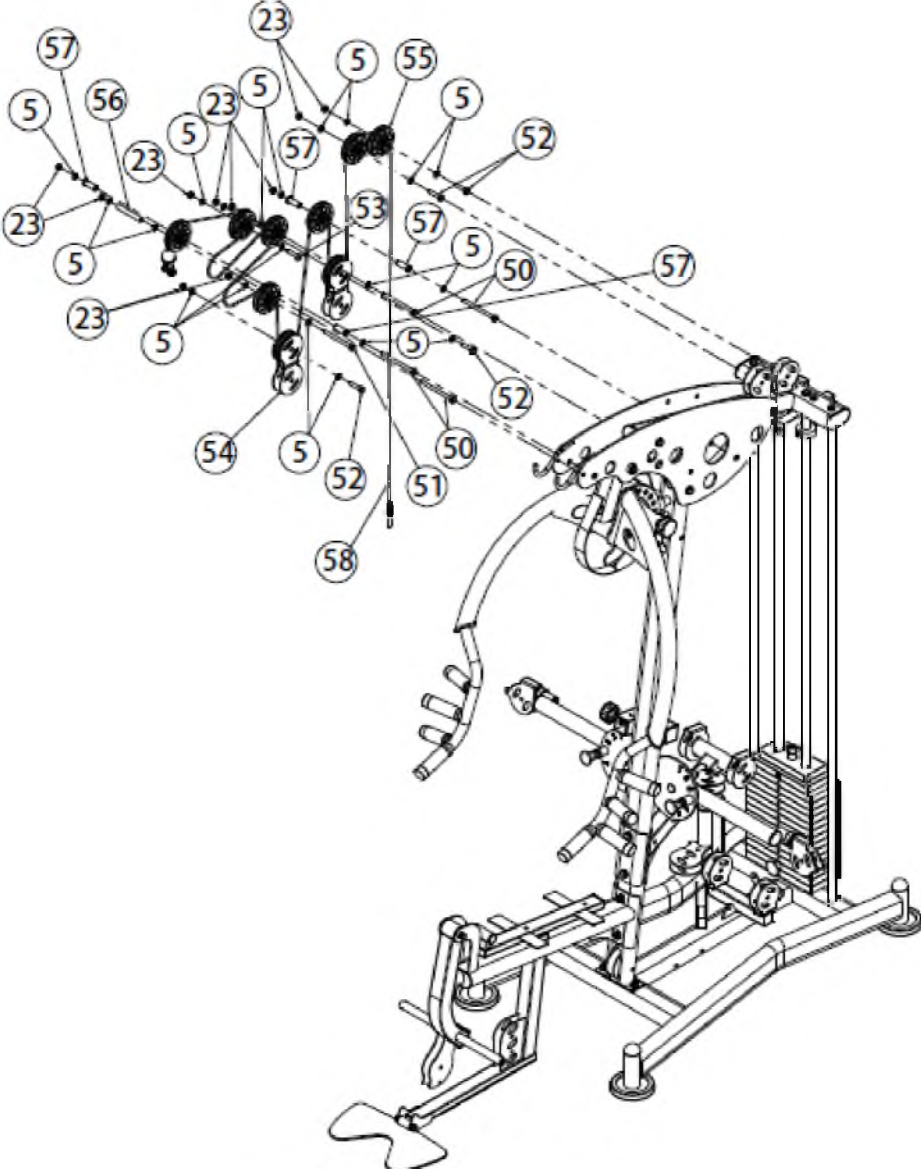
8

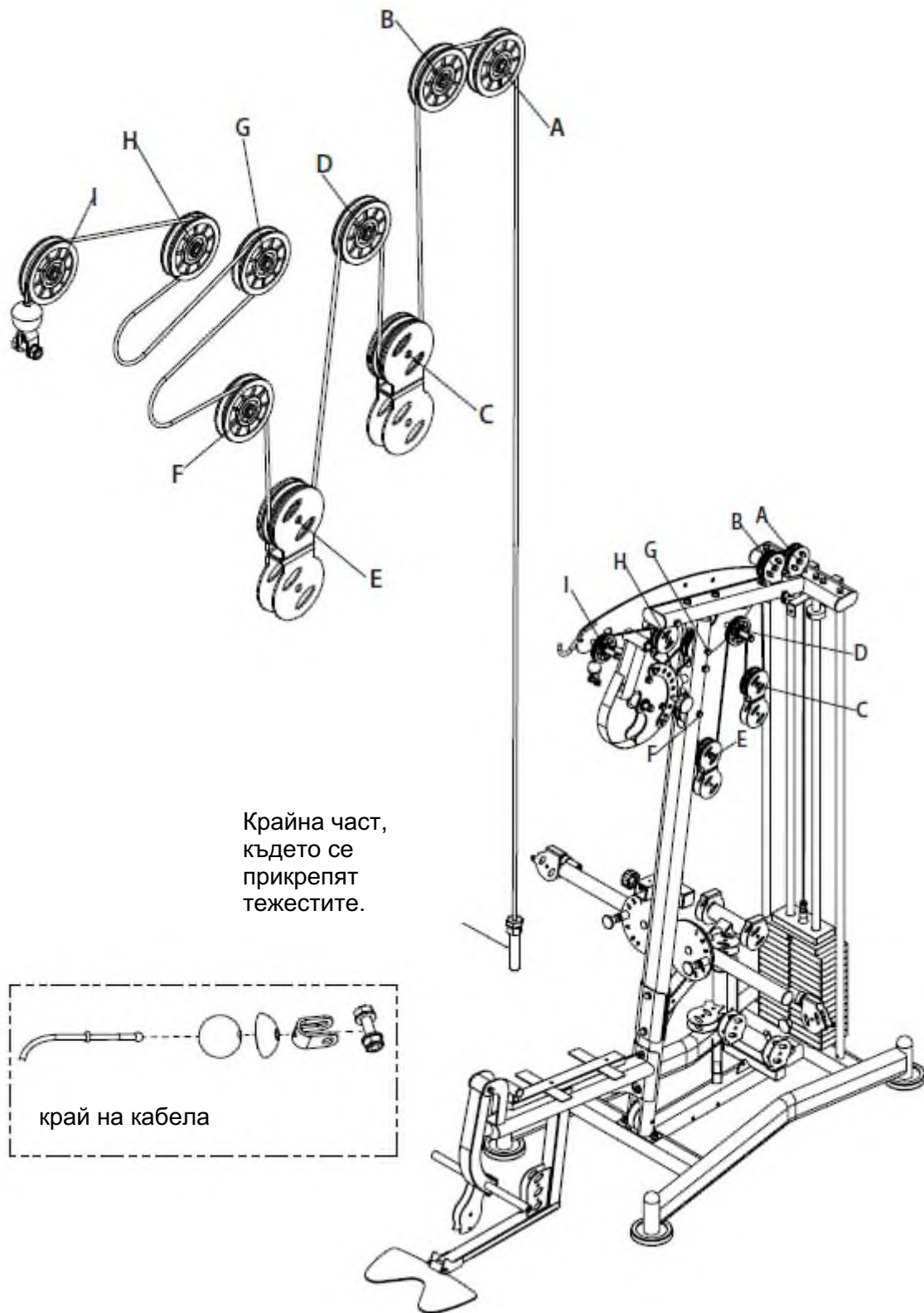


5 Шайба $\varnothing 10$
27 уж шайба $\varnothing 10$ 2
20 Шайба $\varnothing 12$ 2
21 Гайка M12 4
23 Гайка M10 1
29 Винт с шестостен M12x75 2
35 Шайба голяма $\varnothing 25 \times 10 \times 2,0$ 2
43 Винт шестостен M10x70 1
44 Винт шестостен M10x16 2
45 Дясно рамо 1
46 Ляво рамо 1
47 Опорна рамка на макара 1
48 Подсилваща 1
49 Поставка за крака 1

Прикрепете лявото и дясното рамо (46 и 45) към предната рамка с винт (44), шайба (7 и 35). Прикрепете опорната рамка на макарата (47) към предната рамка с винт (29), шайба (20), гайка (21) и пл . (48).
Прикрепете поставката за крака (49) към рамката на седалката с винт (43), шайба (5) и гайка (23).

СТЪПКА 9





5 Шайба $\varnothing 10 \times 20$
 23 Гайка M10 $\times 23$
 50 Винт шестостен M10 $\times 130$ 4

- 51 Винт шестостен M10x115 1
- 52 Винт шестостен M10x45 4
- 53 Винт шестостен M10x45 1
- 54 Рамка на макарата 2
- 55 Макара $\varnothing 95 \times 26$ 9
- 56 Свързваща планка $\varnothing 14 \times 100$ 1
- 57 Дистанционна ролка на макарата $\varnothing 22 \times \varnothing 10,5 \times 45,5$ 4
- 58 Кабел 4540 mm 1

Прикрепете 4 макари (55) към точки А, В, С, Е с помощта на винтове (52), шайби (5) и гайки (23). Прикрепете 2 макари (55) към точки I, D с помощта на винтове (50), дистанционни ролки (57), шайби (5) и гайки (23).

Прикрепете макара (55) към точка G с винт (50), шайба (5) и гайка (23).

Прикрепете макара (55) към точка H с винт (63), шайба (5) и гайка (23).

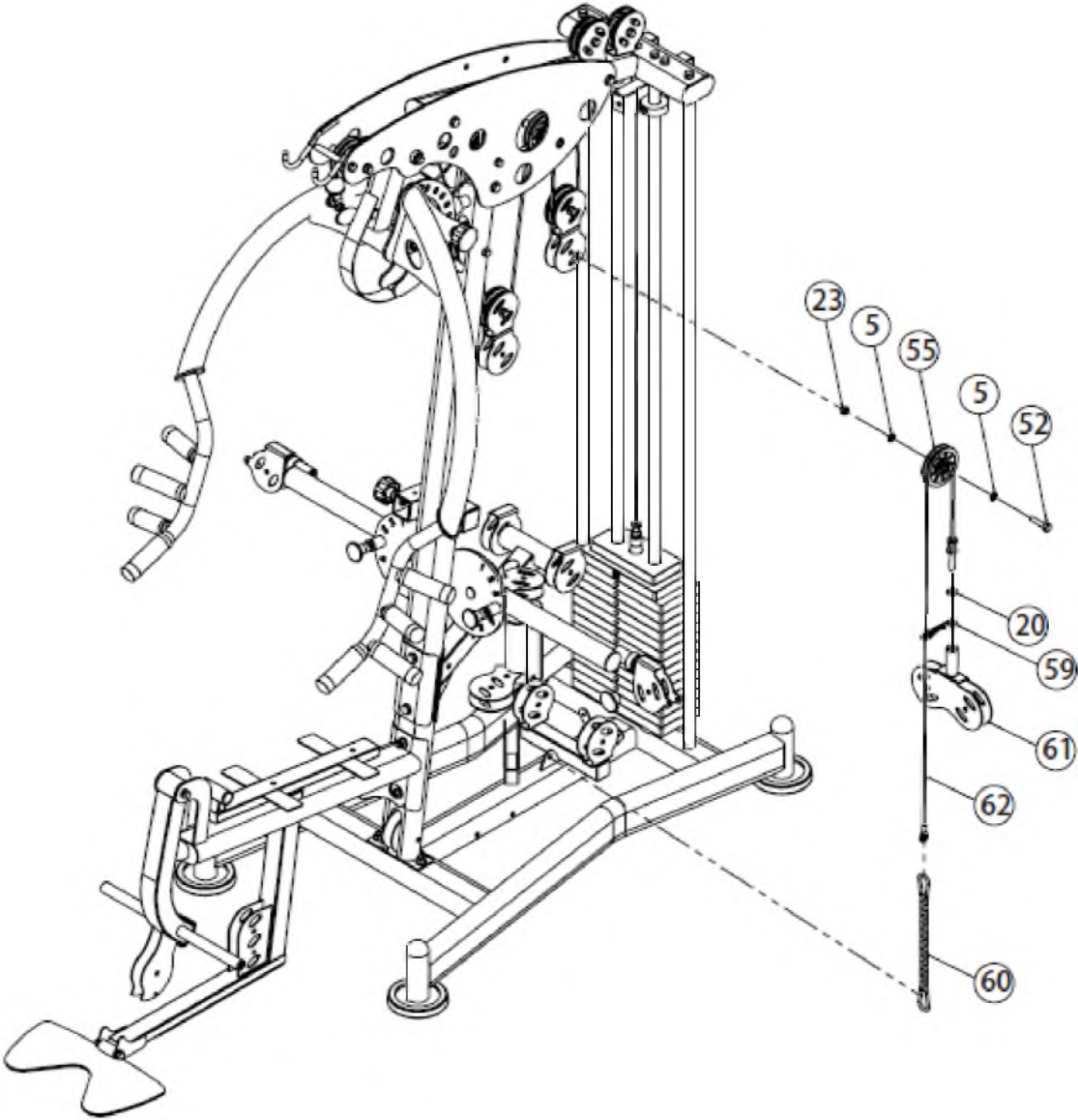
Прикрепете макара (55) към точка F с винт (51), шайба (5) и гайка (23).

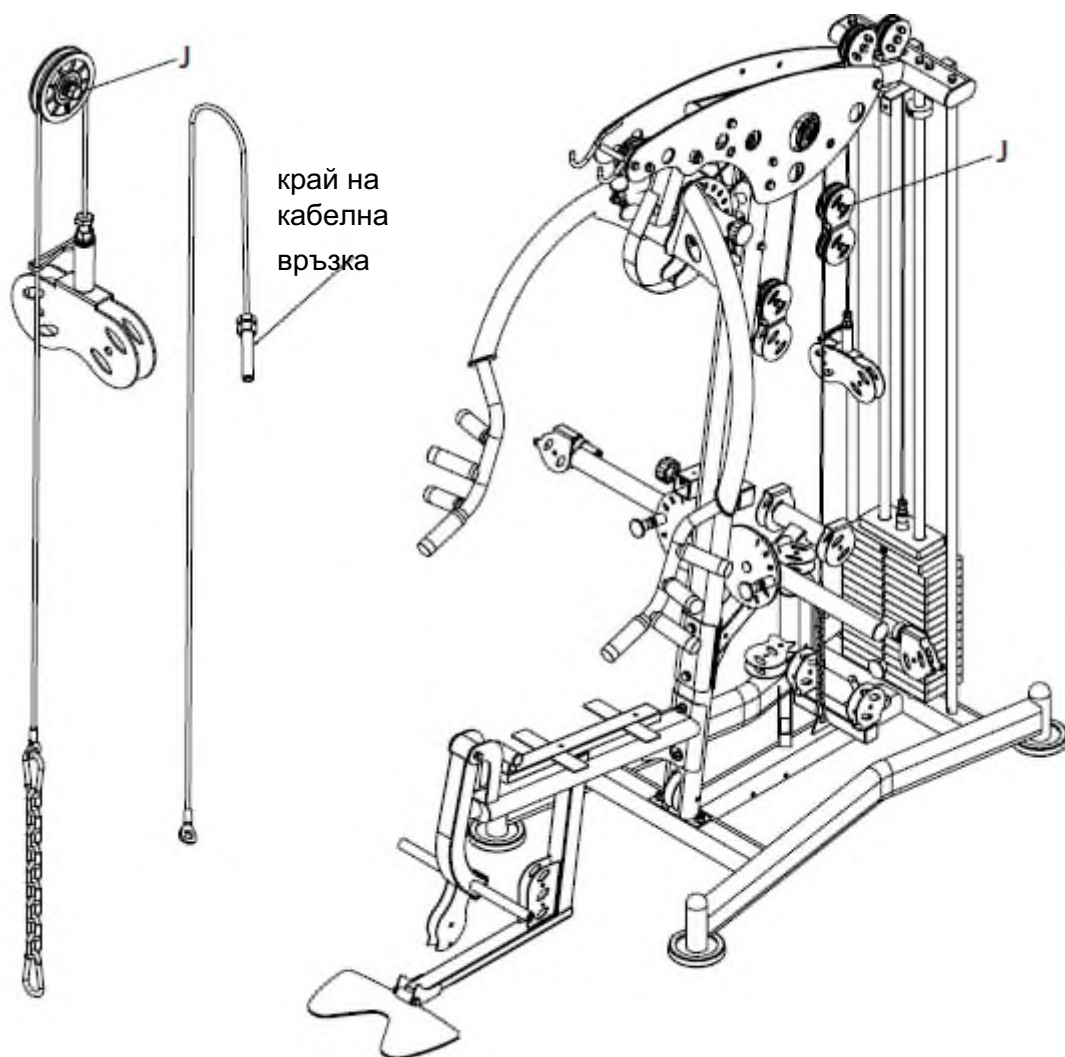
Прикрепете винта (50), свързващата планка (56), шайбата (5), гайката (23) към лявата и дясната рамка близо до точка I.

Отстранете края на кабела (58).

Прикрепете кабела (58) към колоната за избор на тежести, след това издърпайте през точки А, В, С, D, Е, F, G, H, I и прикрепете отново края на кабела.

СТЪПКА 10

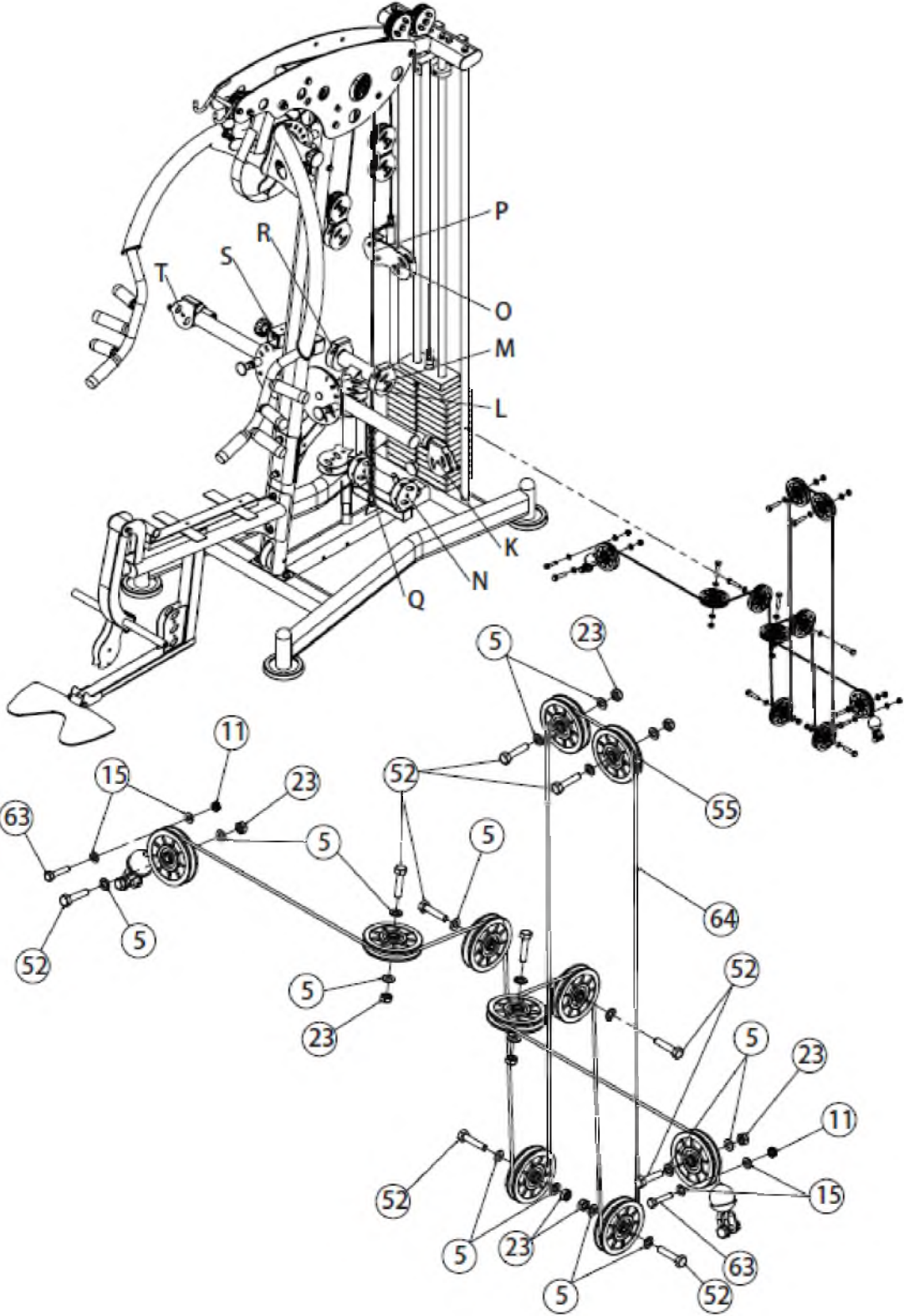


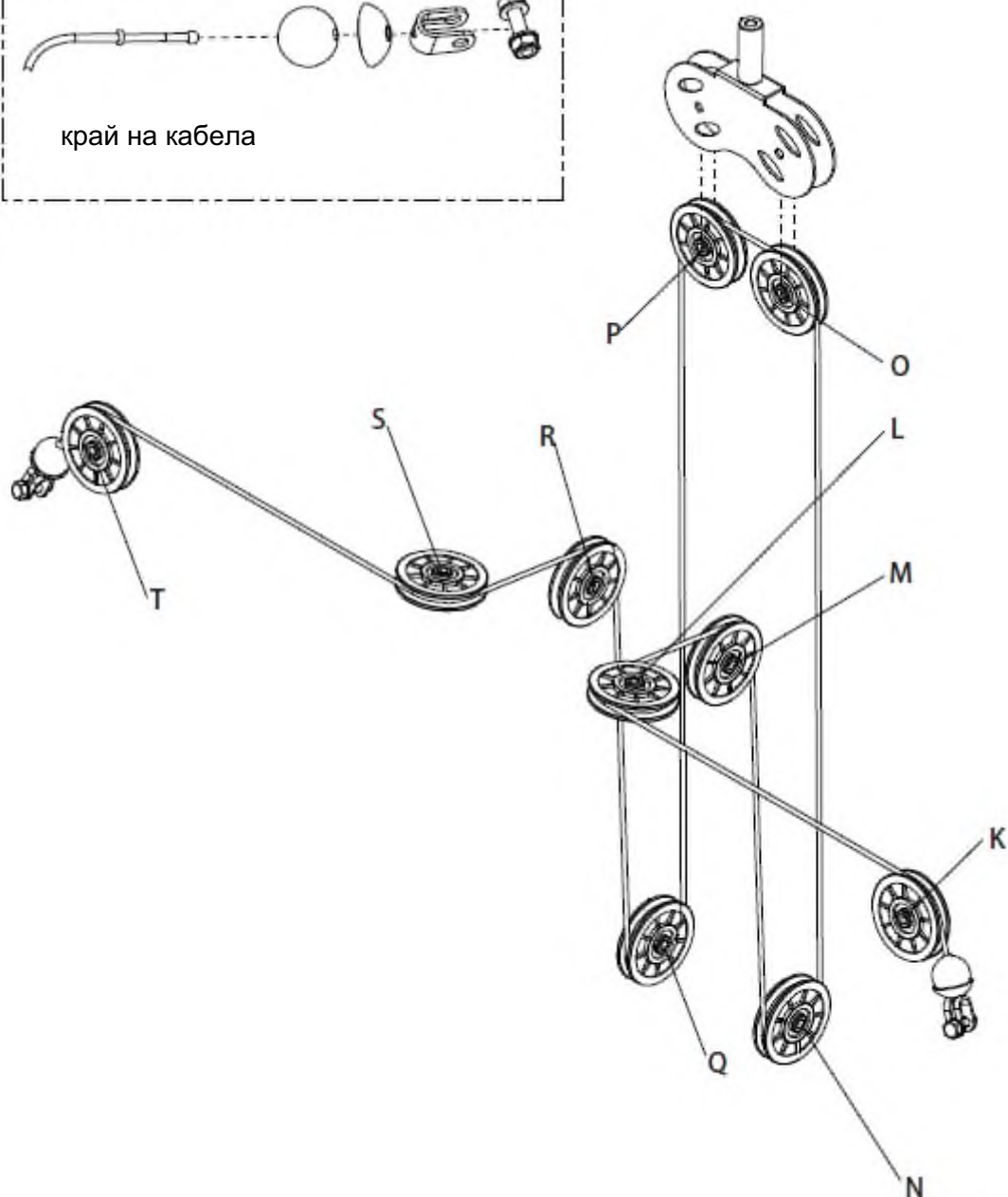


- 5 Шайба $\varnothing 10$ 2
- 20 Шайба $\varnothing 12$ 1
- 23 Гайка M10 1
- 52 Винт шестостен M10x45 1
- 55 Макара $\varnothing 95 \times 26$ 1
- 59 Кука за кабел 1
- 60 9 звена верига + кука 1
- 61 Двойна ролка 1
- 62 Среден кабел 1500 mm 1

Свържете веригата (60) със средния кабел (62) и след това към основата. Издърпайте кабела през шайбата (20), куката на кабела (59) и го свържете към двойната шайба (61). Прикрепете макарата (55) към точка J с винт (52), шайба (5) и гайка (23). Издърпайте кабела (62) през макарата (55). Закачете куката на кабела (59) към него (62).

СТЪПКА 11

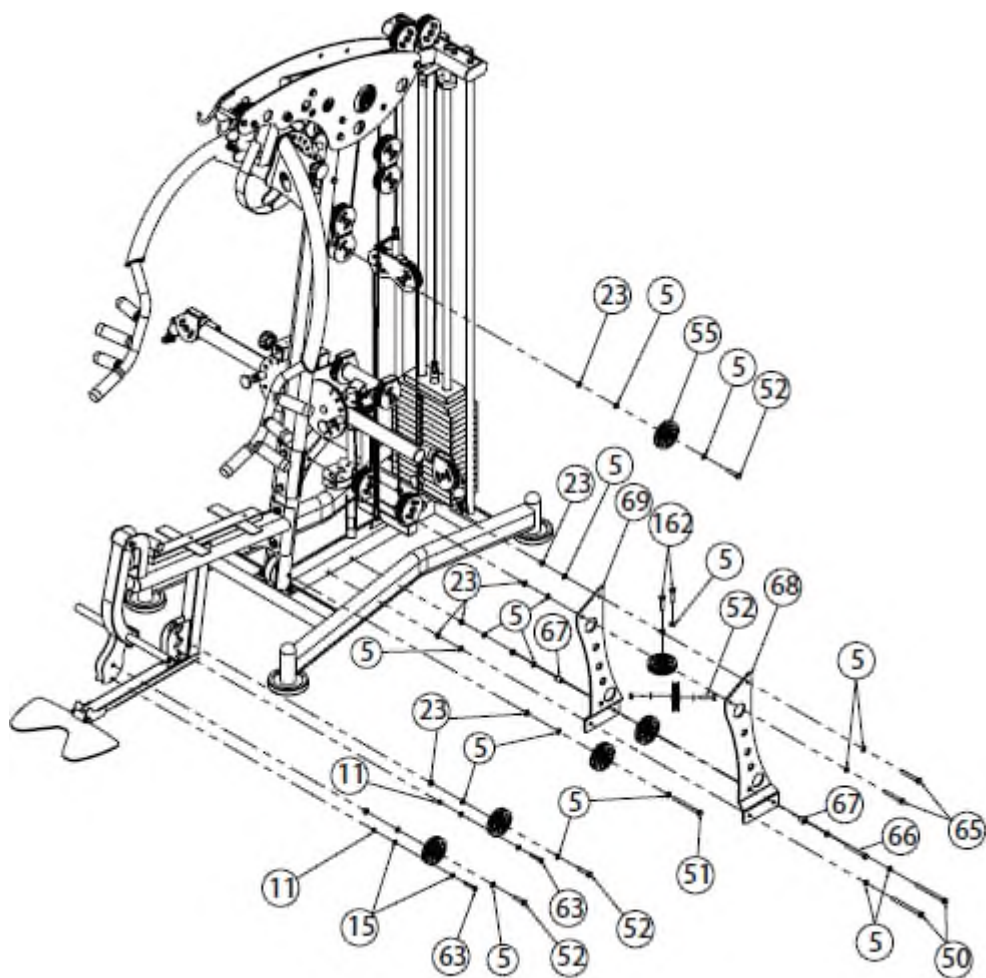


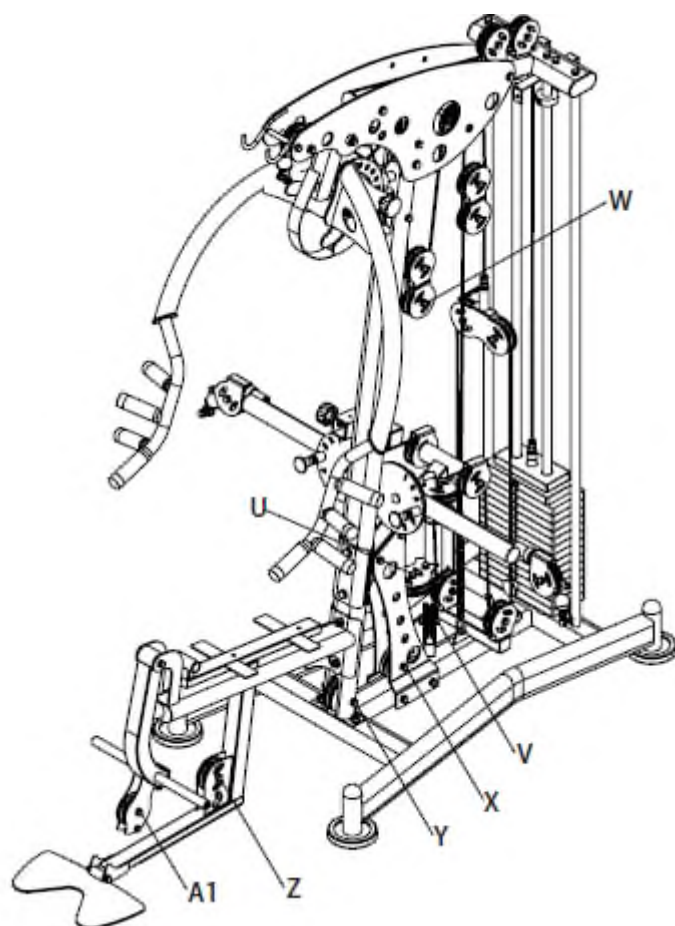


- 5 Шайба $\varnothing 10$ 18
- 11 Гайка M8 2
- 15 Шайба $\varnothing 8$ 4
- 23 Гайка M10 8
- 52 Винт шестостен M10x45 10
- 55 Макара $\varnothing 95 \times 26$ 10
- 63 Винт шестостен M8x45 3
- 64 Кабел 5375 mm 1

Прикрепете 8 макари (55) към К, L, N, O, P, Q, R, S, T с помощта на винтове (52), шайби (5) и гайки (23). Прикрепете 2 макари (55) към точки M, R с помощта на винтове (52) и шайби (5).
 Отстранете края на кабел (64) и издърпайте от точка P през точки L, M, N, O, P, Q, R, S, T, след което прикрепете края обратно.
 Прикрепете винта (63), шайбата (15) и гайката (11) близо до точките К, Т.

12

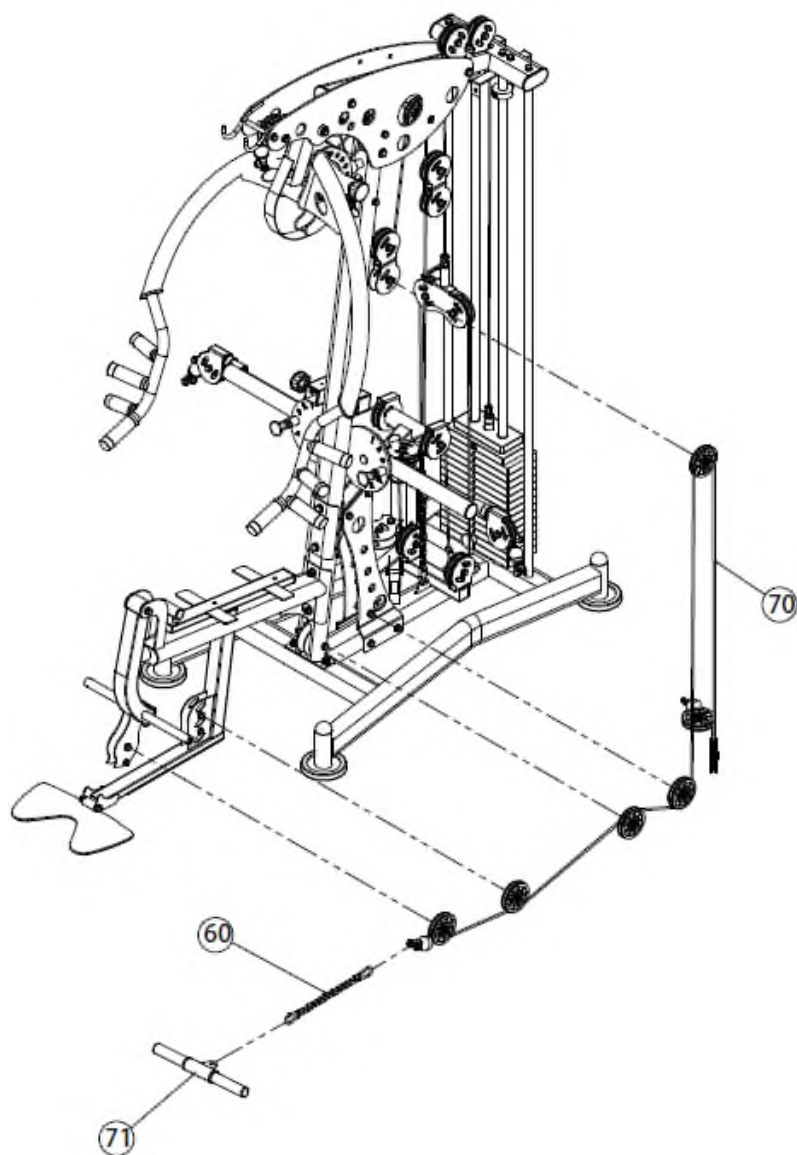


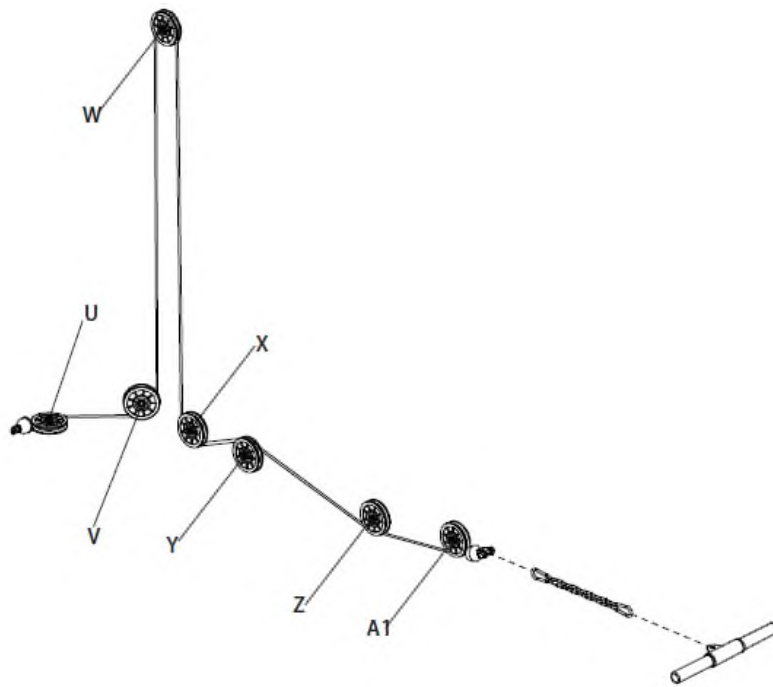


- 5 Шайба $\varnothing 10$ 22
- 11 Гайка M8 2
- 15 Шайба $\varnothing 8$ 4
- 23 Гайка M10 10
- 50 Винт шестостен M10x130 2
- 51 Винт шестостен M10x115 1
- 52 Винт шестостен M10x45 4
- 55 Макара $\varnothing 95 \times 26$ 7
- 63 Винт шестостен M8x45 2
- 65 Винт шестостен M10x75 2
- 66 Винт шестостен M10x85 1
- 67 Разпределител $\varnothing 10$ 2
- 68 Лява опорна рамка 1
- 69 Дясна опорна рамка 1 1
- 62 Винт шестостен M10x40 2

Прикрепете лявата и дясната рамка (68 и 69) към основата с винтове (50 и 65), шайби (5) и гайки (23). Прикрепете 4-те макари към точки V, W, Z, A1 с помощта на винт (52), шайба (5) и гайка (23).
Прикрепете макара (55) към точка Y с винт (51), шайба (5) и гайка (23).
Прикрепете макара (55) към точка X с винт (66), шайба (5), разделител (67) и гайка (23).
Прикрепете шайбата (55) към U точката с винта (162) и шайбата (5).
Прикрепете винта (162) и шайбата (15) близо до U точката.
Прикрепете винта (63), шайбата (15) и гайката (11) близо до точки A1, Z.

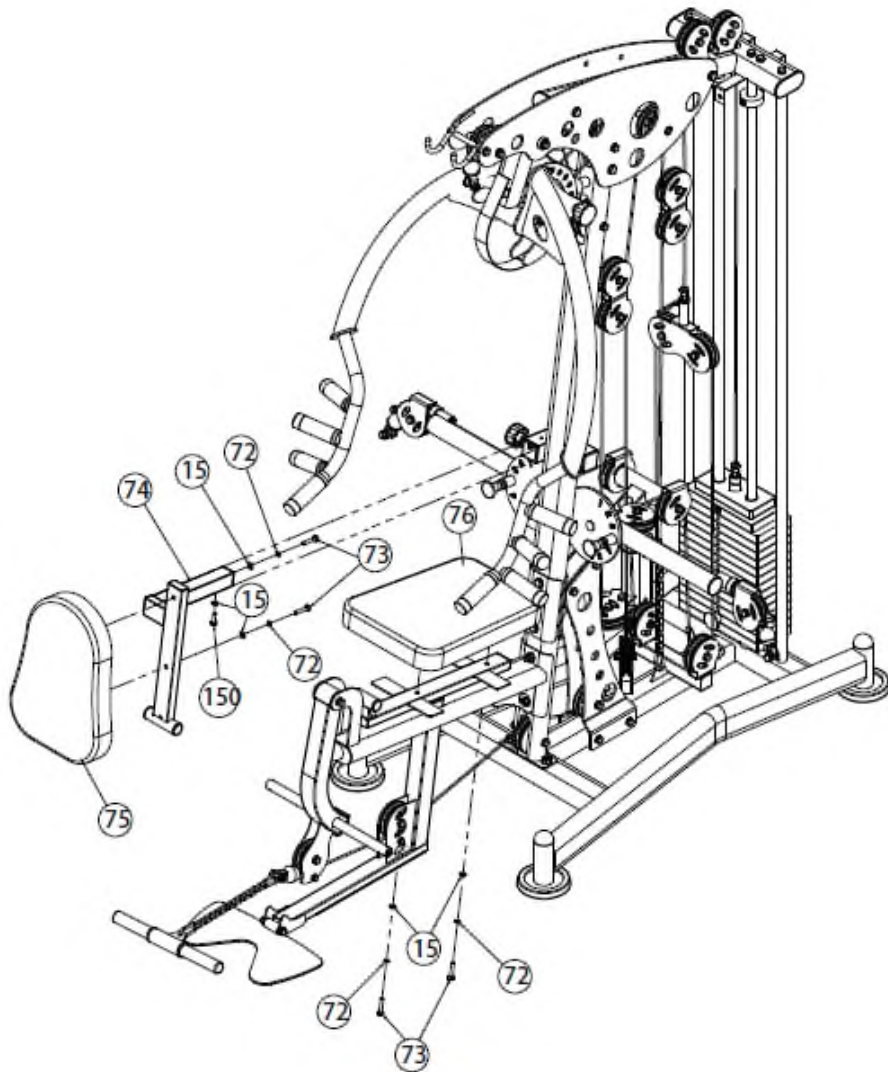
13





60 9 звена верига + кука 1
 70 Кабел 3365 mm 1
 71 Къс лост 1

Отстранете края на кабела (70).
 Издърпайте кабела (70) от точка U през точки V, W, X, Y, Z, A1 и след това прикрепете отново края на кабела.
 Свържете веригата (60) с кабела (70) и лост (71).



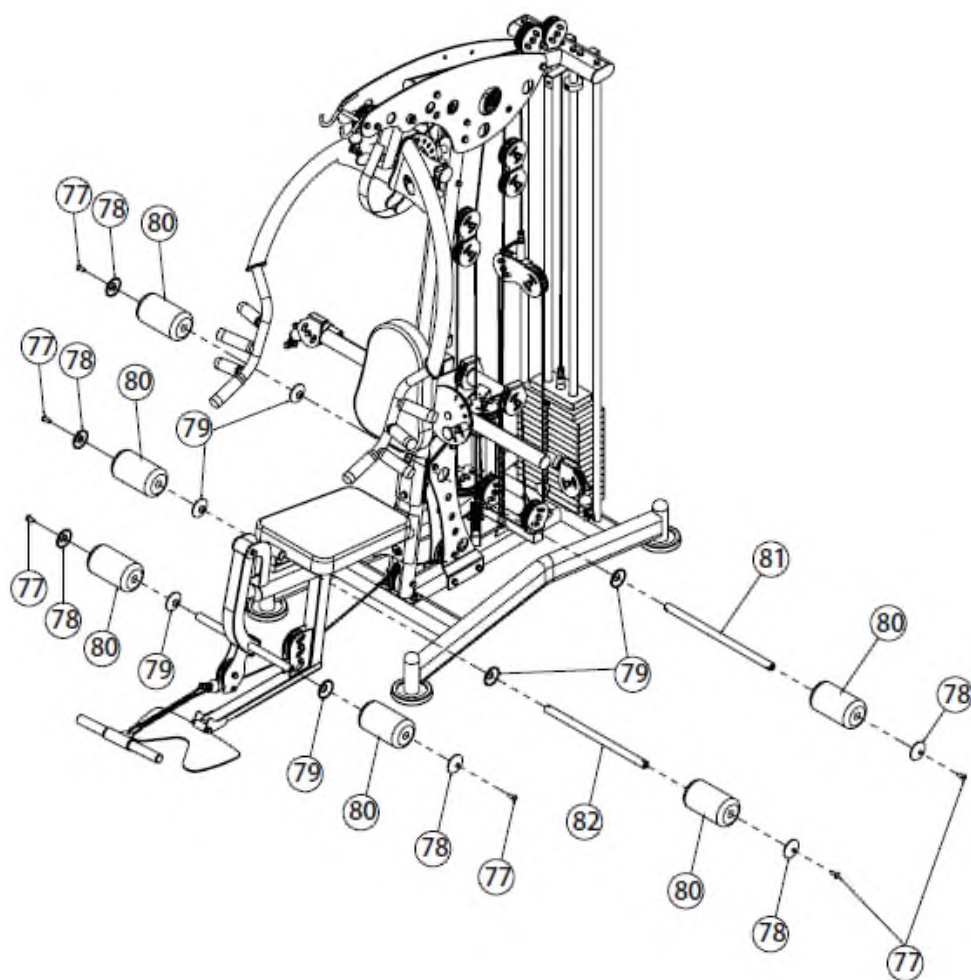
- 15 Шайба $\varnothing 8 \ 5$
- 72 Пружинна шайба $\varnothing 8 \ 4$
- 73 Винт шестостен M8x40 4
- 74 Регулируема рамка на облегалката 1
- 75 Облегалка 1
- 76 Седалка 1
- 150 Винт шестостен M8x25 1

Прикрепете седалката (76) към рамката с винта (73), шайбите (72 и 15).

Прикрепете облегалката (75) към рамката (74) с помощта на винтове (73), шайби (72 и 15).

Прикрепете задната рамка (74) към предната рамка с помощта на щифт.

Прикрепете рамката (74) с винт (150) и шайба (15).

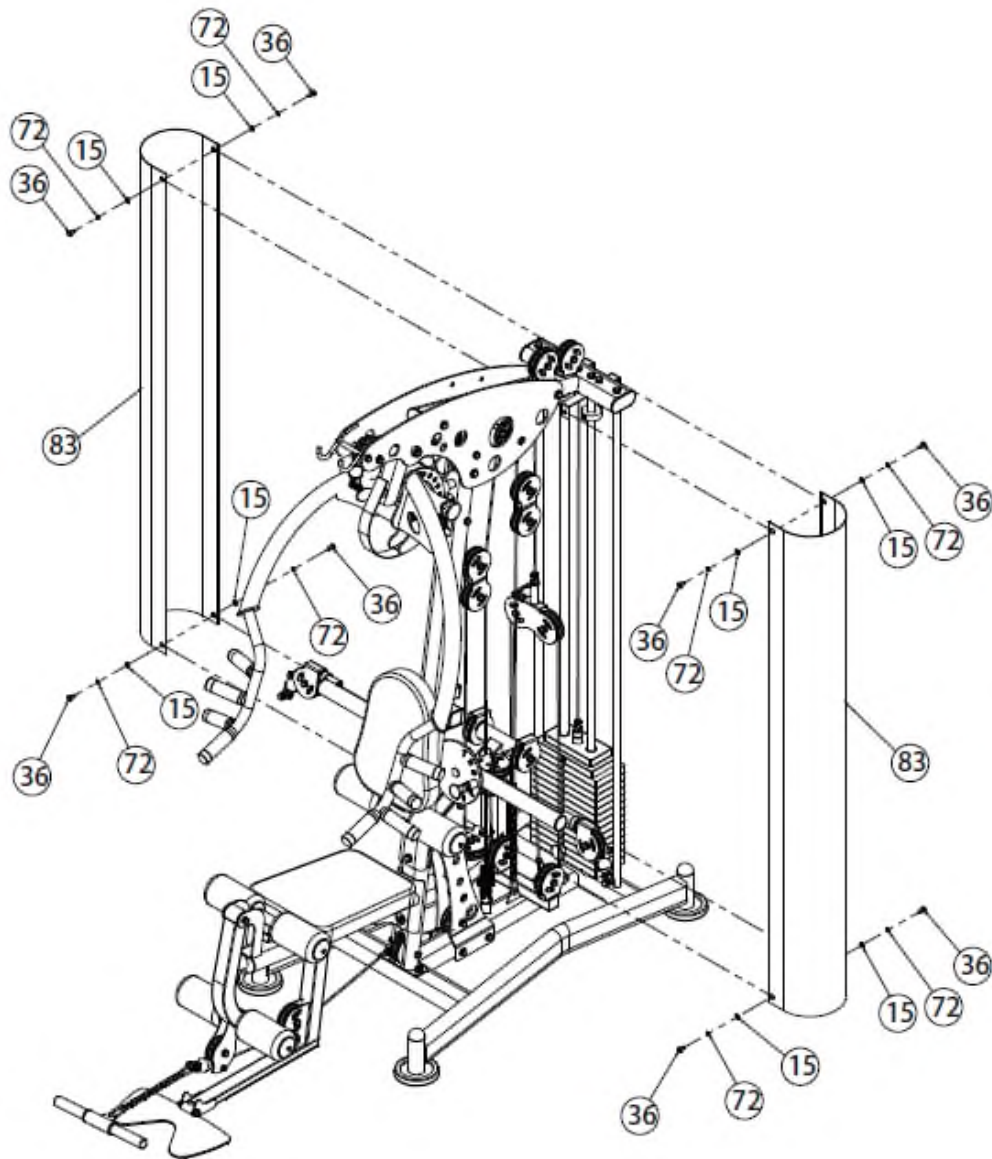


- 77 Винт шестостен M8x25 6
- 78 Капачка 6
- 79 Каачка 6
- 80 Вал/Ролер $\varnothing 10 \times 75$ 6
- 81 Вал/Ролер $\varnothing 25 \times 480$ 1
- 82 Вал/Ролер $\varnothing 25 \times 450$ 1

Прикрепете вал (81) към задната рамка, след това прикрепете капачката (79) към подпората, вала(80), крайна капачка (78) и винт (77).

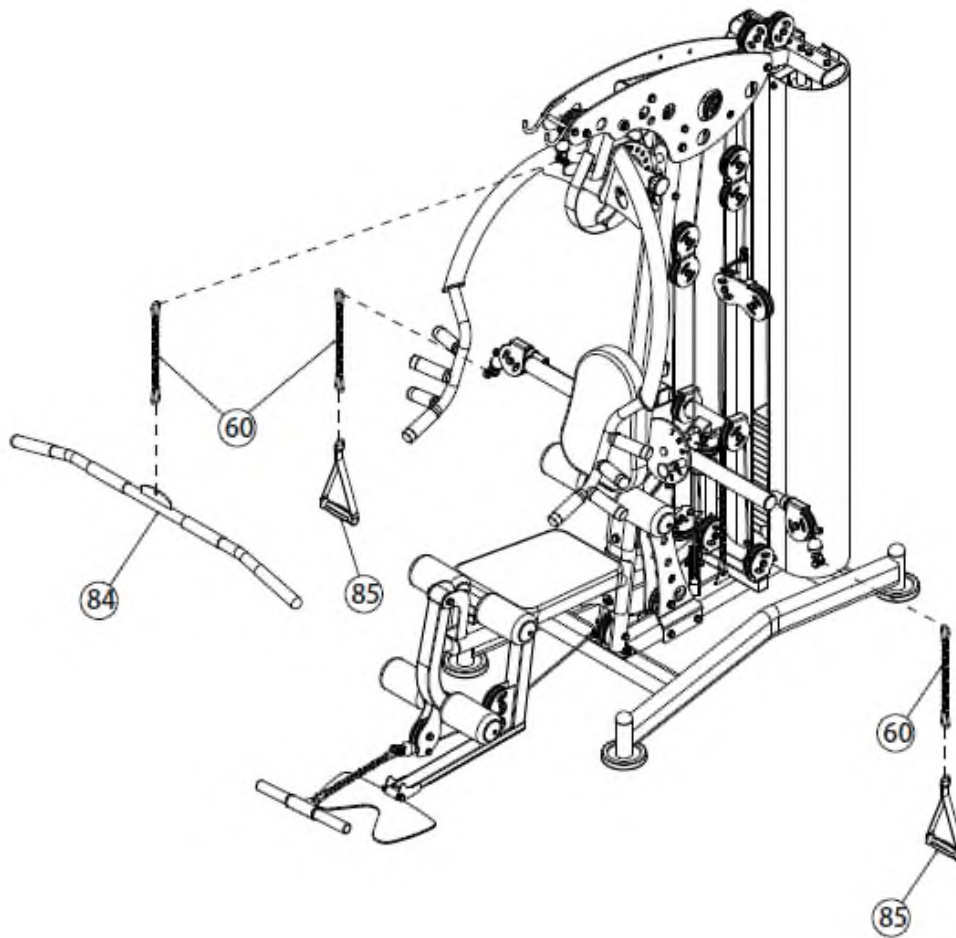
Прикрепете вал (82) към рамката на седалката, след това прикрепете капачката (79) към вала. вал (80), краища (78) и винт (77).

Прикрепете капачката (79) към лег пресата. вал (80), краища (78) и винт (77).



- 15 Шайба $\varnothing 8$ 8
- 36 Винт с шестостен M8x16 8
- 72 Пружинна шайба $\varnothing 8$ 8
- 83 Защитни капаци 2

Прикрепете капака (83) с винт (36), шайби (72 и 15).



60 верига с 9 звена + кука 3
 84 Дълъг лост 1
 85 Ръкохватка 2

Прикрепете веригата (60) към ръкохватките (85) и след това към рамената.
 Прикрепете веригата (60) към ръкохватките (85) и след това към кабела.

УВЕРЕТЕ СЕ, ЧЕ ВСИЧКИ ВИНТОВЕ СА ЗАТЯГНАТИ ПРАВИЛНО ПРЕДИ УПОТРЕБА.

Движението е полезно за здравето, подобрява физическото състояние, оформя мускулите и в комбинация с калорично балансирана диета води до отслабване.

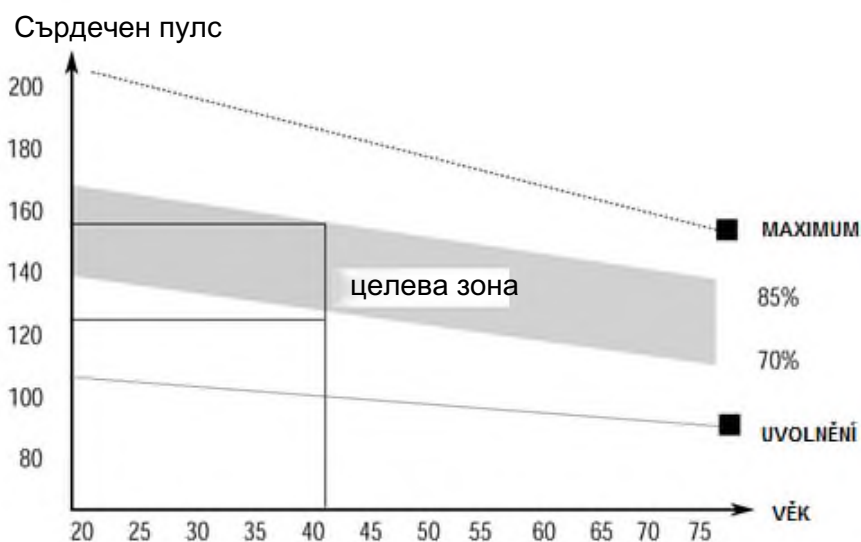
1.

Тази фаза служи за раздвижване на кръвта в тялото, за загряване на мускулите и намалява риска от схващания и мускулни наранявания. Препоръчваме да изпълнявате упражненията за разтягане, както е показано на снимката. Останете в крайно положение около 30 секунди, не правете резки движения.



2.

Тази фаза е по-натоварваща физически. Редовните упражнения укрепват мускулите. Можете сами да определяте темпото, но е много важно то да е еднакво през цялото упражнение. Сърдечната честота трябва да е в целевата зона (вижте фигурата по-долу).



12

15-20

3.

Тази фаза служи за успокояване на дейността на сърдечно-съдовата система и отпускане на мускулите. Трябва да отнеме около 5 минути. Можете да повторите упражненията за загряване или да продължите упражненията за релакс. Разтягането на мускулите след тренировка е важно. Трябва да се избягват резки движения.

Когато физическата подготовка ви се подобри, можете да увеличите продължителността и интензивността на вашите тренировки. Тренирайте редовно, поне три пъти седмично.

За да оформите мускулите, е важно да зададете високо ниво на натоварване. Това ще натовари повече мускулите, което може да ви накара да не можете да тренирате толкова дълго, колкото искате. Към края на упражнението увеличете съпротивлението на машината. Може да се наложи да намалите темпото, за да поддържате пулса си в целевия диапазон.

Количеството изгорени калории зависи само от продължителността и интензивността на упражнението.

1. Забърсвайте уреда след тренировка, за да предотвратите корозия. Почиствайте с мека кърпа и меки препарати. Не използвайте абразивни почистващи препарати или разтворители върху пластмасови части.
2. В случай на повишен шум от машината, е необходимо да проверите и затегнете правилно всички винтове и връзки.
3. Продуктът трябва да се постави в чисти, проветриви и сухи помещения.
4. Не излагайте устройството на пряка слънчева светлина.

В края на полезния живот на продукта или в случай, че по-нататъшният ремонт вече не би бил икономически изгоден, изхвърлете продукта в съответствие с местните разпоредби и по екологичен начин. Занесете продукта до най-близкия определен пункт за събиране.

Като изхвърляте в съответствие с разпоредбите, ще помогнете за запазването на ценни природни ресурси и за предотвратяване на отрицателни въздействия върху околната среда или човешкото здраве. Ако не сте сигурни, консултирайте се с местните отговорни органи, за да избегнете нарушаване на разпоредбите и наказание. Не изхвърляйте батериите в битовите отпадъци, а ги предайте на места, предназначени за рециклиране.

ГАРАНЦИОННИ УСЛОВИЯ,

Всички условия за гаранция, посочени по-долу, определят гаранционния срок и условия за предаване на рекламация. Продавачът е САКСО ООД. със седалище и адрес на управление: ул. Сакар Планина 1, гр. Русе.

Регистрационен номер на дружеството: 117028813, вписан в Търговския регистър. Според валидните законови разпоредби зависи дали Купувачът е Краен клиент или не. "Купувачът, който е краен клиент" или просто "крайният клиент" е юридическото лице, което не сключва и не изпълнява договора, за да управлява или рекламира собствена търговска или стопанска дейност. "Купувачът, който не е Краен клиент" е Бизнесмен, който купува стоки или използва услуги с цел използване на стоките или услугите за собствената си дейност. Купувачът спазва Общия договор за покупко-продажба и бизнес условията в степента, определена в Търговския закон.

Настоящите Условия за гаранция и гаранционни претенции са неразделна част от всеки Договор за покупка, сключен между Продавача и Купувача. Всички условия на гаранцията са валидни и обвързващи, освен ако не е посочено друго в Договора за покупка, в изменението на този договор или в друго писмено споразумение.

Гаранционен срок

Продавачът предоставя на купувача 24-месечна гаранция за качеството на стоките, освен ако не е посочено друго в сертификата за гаранция, фактурата или други документи, свързани със стоките.

Правният гаранционен срок, предоставен на Потребителя, не е засегнат.

С Гаранцията за качеството на стоката, Продавачът гарантира, че доставените Стоки за определен период от време са подходящи за редовна или договорена употреба и че Стоките ще поддържат редовни или договорни функции.

Гаранцията не покрива дефекти, произтичащи от:

- Вина на потребителя, т.е. повреда на продукта, причинена от неквалифицирани ремонтни работи, неправилно сглобяване, не добре сглобени елементи на уреда.

- Неправилна поддръжка

- Механични повреди

- Редовна употреба (например износване на гумени и пластмасови части, фуги и др.)

- Неизбежно събитие, природно бедствие

- Корекции, направени от неквалифициран човек

- Неправилна поддръжка, неправилно поставяне, повреди, причинени от ниска или висока температура, вода, неподходящо налягане, удари, предназначени промени в дизайна или конструкцията и др.

Процедура по предявяване на рекламация

Рекламациите се приемат от централния офис на САКСО ООД, намиращ се в

гр. Русе на ул. „ТЕЦ Изток“ 20. Купувачът е длъжен да провери доставените от Продавача стоки веднага след поемане на отговорност за стоките и вредите му, т.е. непосредствено след доставката. Купувачът трябва да провери Стоките, за да открие всички дефекти, които могат да бъдат открити при такава проверка.

При предявяване на рекламация Купувачът е длъжен, по искане на Продавача, да докаже покупката и валидността на гаранцията от бележката или фактурата, която включва серийния номер на продукта, или евентуално чрез документи без сериен номер. Ако Купувачът не докаже валидността на Гаранционната претенция от тези документи, Продавачът има право да отхвърли Гаранционната претенция.

Ако Купувачът уведоми за дефект, който не е обхванат от Гаранцията (напр. В случай, че Гаранционните условия не са изпълнени или в случай на грешка и т.н.), Продавачът има право да изисква компенсация за всички разходи, произтичащи от ремонта. Разходите се изчисляват съгласно действащия ценоразпис на услугите и транспортните разходи.

Ако Продавачът разбере (чрез тестване), че продуктът не е повреден, Гаранционната претенция не се приема. Продавачът си запазва правото да предяви иск за обезщетение за разходи, произтичащи от неверни гаранционни претенции.

В случай, че Купувачът предяви претенция относно Стоките, които са законно обхванати от предоставената от Продавача гаранция, Продавачът трябва да фиксира докладваните дефекти чрез ремонт или чрез замяна на повредената част или продукт с нова. Въз основа на съгласието на Купувача, Продавачът има право да замени дефектираните Стоки за напълно съвместими Стоки със същите или по-добри технически характеристики. Продавачът има право да избере формата на процедурите за иски за гаранция, описани в този параграф.

Продавачът урежда Гаранционната претенция в рамките на 30 дни след доставката на дефектните стоки, освен ако не е договорен по-дълъг срок. Денят на предаване на ремонтираната или обменяна стока на Купувача е денят на уреждане на гаранционния иск. Когато Продавачът не е в състояние да уреди Гаранционната претенция в рамките на уговорения срок поради специфичния характер на дефекта на Стоките, той и Купувачът се договарят за алтернативно решение. В случай, че такова споразумение не е направено, Продавачът е длъжен да предостави на Купувача финансова компенсация под формата на връщане на пари.

Дистрибутор: САКСО ООД
Офис: Русе, ул. "ТЕЦ Изток" 20
Телефон: 0894 566 060
E-mail: office@yako.bg
Web: www.yako.bg
www.insportline.bg