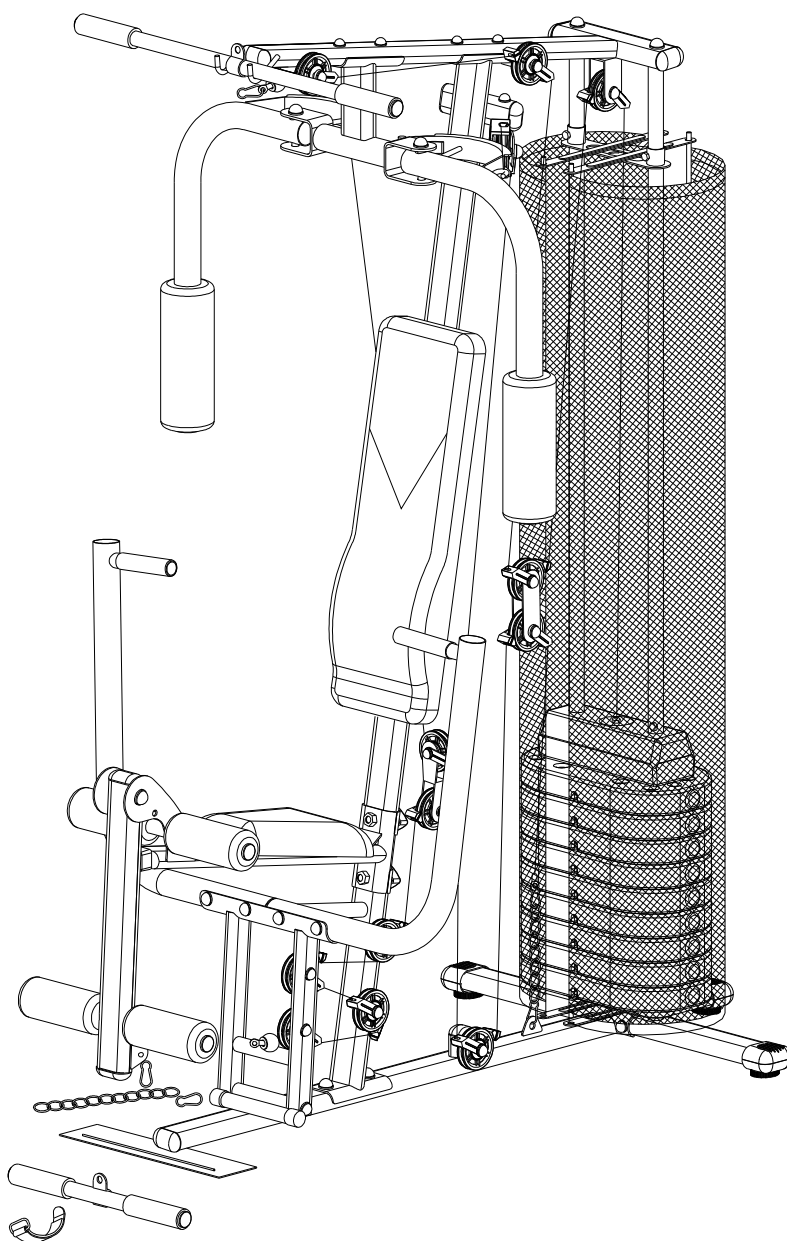


Návod na použití Posilovací věž EASY/ Návod na použitie - Posilovacia veža EASY



ZÁRUČNÍ A POZÁRUČNÍ SERVIS ZAJIŠŤUJE:

SEVEN SPORT s. r. o., Dělnická 957, 749 01 Vítkov

www.insportline.cz

tel/fax: +420 556 770 191, email: servis@insportline.cz

pre Slovensko: inSPORTline s.r.o., Bratislavská 36, 911 05 Trenčín

tel: + 421 32 6526704, email: insportline.reklamacie@stonline.sk

Děkujeme, že jste se rozhodli pro koupi našeho produktu. Ačkoliv vynakládáme velké úsilí k zajištění kvality každého našeho výrobku, ojediněle se mohou vyskytnout chybějící nebo vadné díly. V případě objevení jakýchkoliv závad na stroji či zaznamenáte-li chybějící části stroje, kontaktujte nás za účelem jeho nahrazení (viz kontakt na první straně návodu). Tento stroj je určen výhradně pro domácí použití. Záruku na stroj nelze poskytnout v případě jeho použití pro komerční, profesionální účely v posilovacích centrech.

Základní informace:

- Tento stroj je určen pouze pro domácí použití. Stroj není určen pro komerční účely a vyšší výkonnostní zatížení.
- Nesprávné používání (jako např. nadměrné cvičení, prudké pohyby bez rozcvičení, špatné nastavení), mohou poškodit vaše zdraví.
- Před začátkem cvičení, konzultujte váš zdravotní stav – srdeční systém, krevní tlak, ortopedické problémy atd. se svým lékařem.
- Výrobce není zodpovědný za jakékoliv zranění, škodu nebo selhání způsobené použitím tohoto výrobku či špatným sestavením a údržbou stroje.

Doporučuje provést sestavení stroje a údržbu odborným servisem. Informace získáte u firmy Seven sport s.r.o. viz údaje na první straně návodu.

Bezpečnostní informace:

Abyste zamezili úrazu či poškození stroje dodržujte následující pravidla:

- Maximální nosnost stroje je 100 kg.
- Stroj je zařazen do třídy HC a není vhodný pro terapeutické cvičení.
- Stroj se nesmí používat v nevětraných místnostech.
- Vysoká teplota, vlhkost a voda nesmí přijít se strojem do styku.
- computer se automaticky zastaví, pokud přestanete šlapat do pedálů.
- před použitím si důkladně přečtěte návod na použití.
- umístěte stroj na pevnou a rovnou plochu. Ujistěte se, že stojí pevně a bezpečně.
- nestavějte se na sedlo nebo řídítka.
- Nechejte kolem stroje volnou plochu minimálně 2 metry na všechny strany.
- Dodržujte minimální zasunutí sedlové tyče, která je specifikována v návodu.
- Nesprávné nebo nadměrné cvičení může vážně poškodit vaše zdraví.
- Ujistěte se, že páčky a další nastavovací mechanismy na kole nejsou v cestě při cvičení.
- **Pravidelně kontrolujte všechny části. Pokud jsou poškozeny, stroj nepoužívejte a ihned poškozené části vyměňte nebo kontaktujte servis dodavatele (viz přední strana návodu)**
- Pravidelně kontrolujte všechny šrouby a matice, zda jsou pořádně dotaženy.
- Nenechávejte děti a domácí zvířata bez dozoru na stroji či v blízkosti.
- Tento stroj není hračka.
- Uschovejte tento návod na použití pro případné objednání náhradních dílů v budoucnu.
- Stroj je vybaven kolečkem, s jehož pomocí se reguluje zátěž. Pro snížení zátěže se kolečko nastaví na pozici 1, pro zvýšení zátěže na pozici 8.

Důležité:

Vracejte zboží pouze v originálním balení, nebo balení, které je bezpečné pro přepravu a nemůže dojít k poškození stroje.

Ďakujeme, že ste sa rozhodli pre kúpu nášho produktu. Vzhľadom na to vynakladáme veľké úsilie k zaisteniu kvality každého nášho výrobku, ojediniele sa môžu vyskytnúť chybajúce alebo vadné diely. V prípade objavenia akýchkoľvek závad na stroji alebo zaznamenáte chýbajúcu časť stroja, kontaktujte nás za účelom jeho nahradenia (viď kontakt na prvej strane návodu). Tento stroj je určený výhradne pre domáce použitie. Záruku na stroj neposkytujeme v prípade jeho použitia pre komerčné, profesionálne účely v posilovacích centrách.

Základné informácie:

- Tento stroj je určený len pre domáce použitie. Stroj není určený pre komerčné účely a vyššie výkonnostné zaťaženie.
- Nesprávne používanie (ako napr. nadmerné cvičenie, prudké pohyby bez rozcvičení, nesprávne nastavenie), môžu poškodiť vaše zdravie.

- Pred začiatkom cvičenia, konzultujte váš zdravotný stav – srdcový systém, krvný tlak, ortopedické problémy atď. so svojím lekárom.
- Výrobca neni zodpovedný za akékoľvek zranenie, škodu alebo zlyhanie spôsobené použitím tohoto výrobku či nesprávnym zostavením a údržbou stroja.

Doporučuje sa previesť zostavenie stroja a údržbu odborným servisom. Informácie získate u firmy INsportLINE s.r.o. vid' údaje na prvej strane návodu.

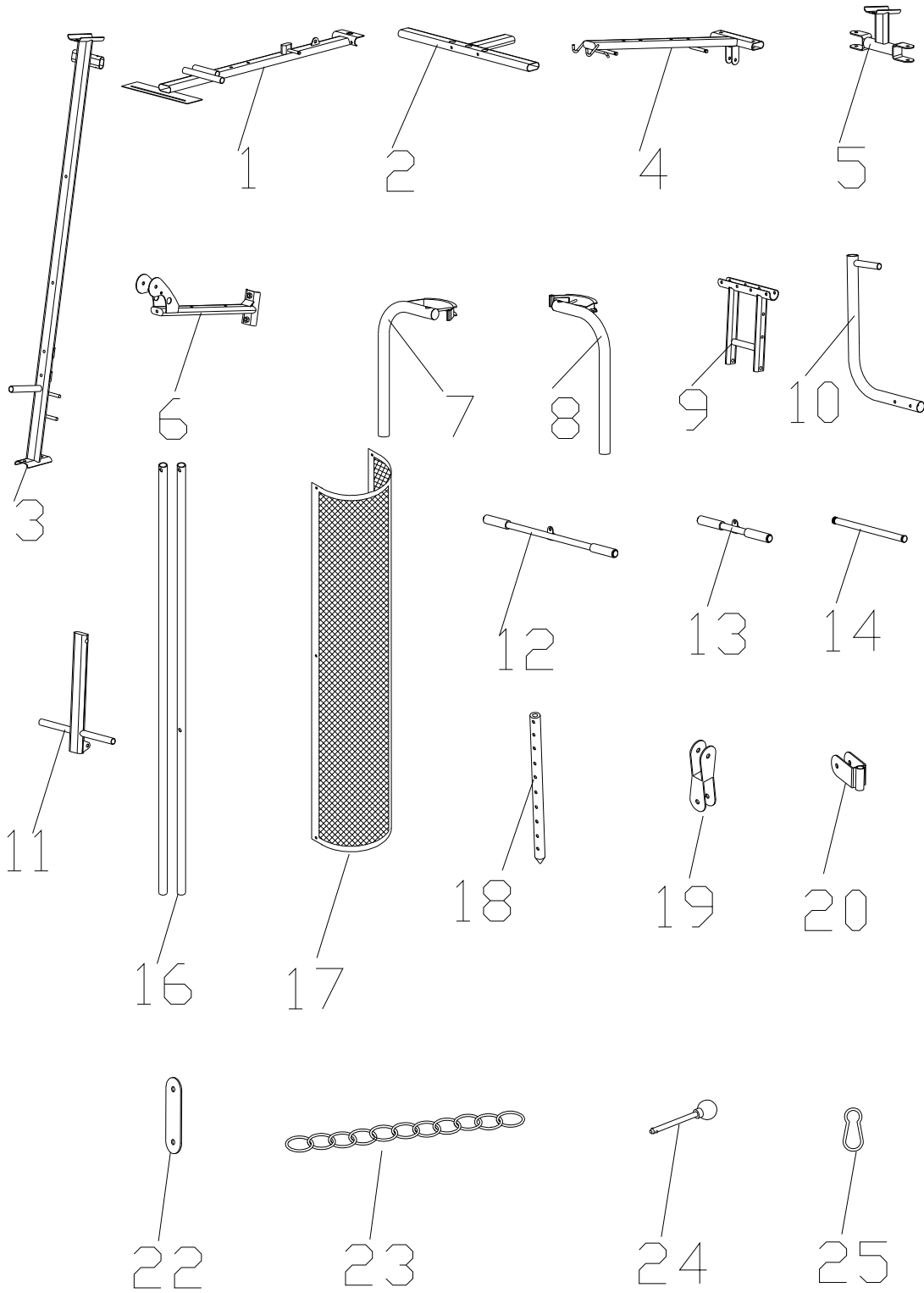
Bezpečnostné informácie:

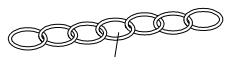
Abyste zamedzili úrazu či poškodeniu stroja dodržujte nasledujúce pravidlá:

- Maximálna nosnosť stroja je 100 kg.
- Stroj je zaradený do triedy HC a neni vhodný pre terapeutické cvičenia.
- Stroj sa nesmie používať v nevetraných miestnostiach.
- Vysoká teplota, vlhkosť a voda nesmú prísť so strojom do styku.
- computer sa automaticky zastaví, ak prestanete šlapať do pedálov.
- pred použitím si dôkladne prečítajte návod na použitie.
- umiestnite stroj na pevnú a rovnú plochu. Uistite sa, že stojí pevne a bezpečne.
- nestavajte sa na sedlo alebo riadítka.
- Nechajte okolo stroja voľnú plochu minimálne 2 metre na všetky strany.
- Dodržujte minimálne zasunutie sedlovej tyče, ktorá je špecifikovaná v návode.
- Nesprávne alebo nadmerné cvičenie môže vážne poškodiť vaše zdravie.
- Uistite sa, že páčky a ďalšie nastavovacie mechanizmy neprekážajú v ceste pri cvičení.
- Pravidelne kontrolujte všetky časti. Ak sú poškodené, stroj nepoužívajte a ihneď poškodené časti vymeňte alebo kontaktujte servis dodávateľa (vid' predná strana návodu)**
- Pravidelne kontrolujte všetky skrutky a matice, či sú poriadne dotiahnuté.
- Nenechávajte deti a domáce zvieratá bez dozoru na stroji či v blízkosti.
- Tento stroj neni hračka.
- Uchovajte tento návod na použitie pre prípadné objednanie náhradných dielov v budúcnosti.
- Stroj je vybavený kolečkom, s jeho pomocou sa reguluje záťaž. Pre zníženie záťaže sa kolečko nastaví na pozíciu 1, pre zvýšenie záťaže na pozíciu 8.
- Udržujte voľný priestor kolem stroje najmenej 1 metr, pro vaši bezpečnosť.
- Před cvičením na stroji je třeba provést zahřívací cvičení.

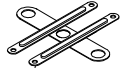
Dôležité:

Vracajte tovar len v originálnom balení, alebo balení, ktoré je bezpečné pre prepravu a nemôže dôjsť k poškodeniu stroja.

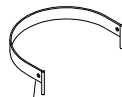




26



27



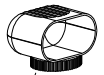
28



29



31



32



33



34



35



36



37



38



39



40



41



42



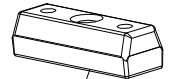
43



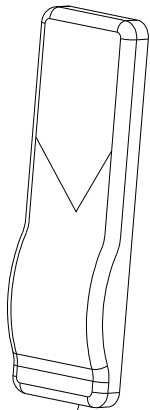
44



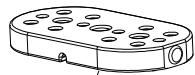
45



46



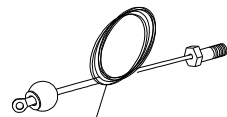
48



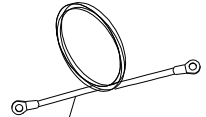
47



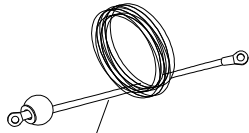
49



50



51



52



53



54



55



56



57



58



59



60



61



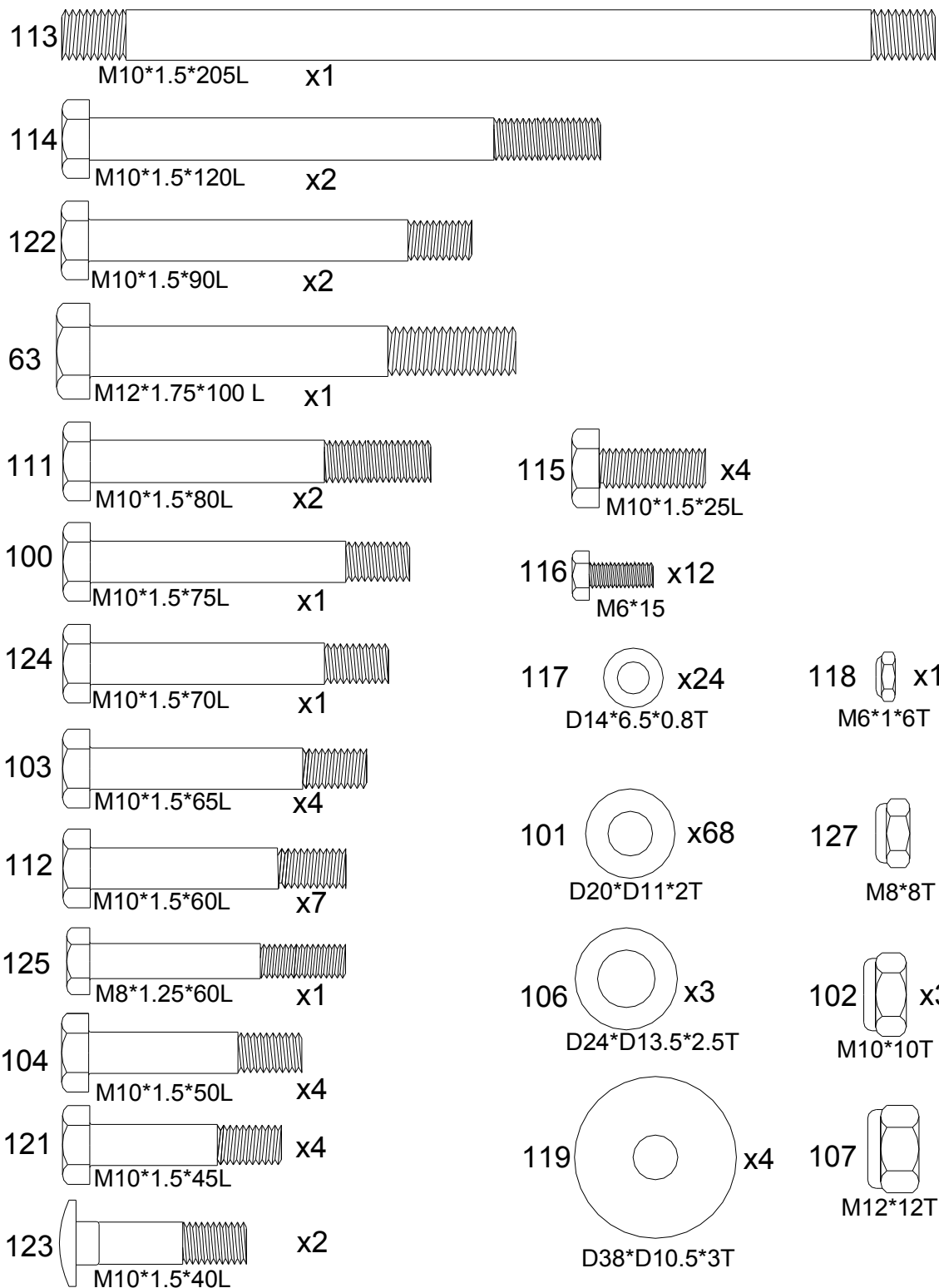
67



68



70



Části věže/Časti veže:

Č	Popis	Množství/ Množstvo
1	Hlavní část / Hlavná časť	1
2	Stabilizační tyč /Stabilizačná tyč	1
3	Přední vertikální podpěra/Predná vertikálna podpera	1
4	Vrchní podpěra/Vrchná podpera	1
5	Hrudní tyč/Hrudná tyč	1
6	Sedlová tyč/Sedlová tyč	1
7	Pravé rameno Butterfly/Pravé rameno Butterfly	1
8	Levé rameno Butterfly/Ľavé rameno Butterfly	1
9	Pažní podpěra/Pažná podpera	1
10	Spodní rameno butterfly/Spodné rameno butterfly	2
11	Nádstavbová tyč/Nadstavbová tyč	1
12	Hřbetní tyč/Hrbová tyč	1
13	Tahová tyč/Tahová tyč	1
14	Osa/Os	1
15	xxx	x
16	Vodící tyče/Vodiace tyče	2
17	Kryt závaží/Kryt závažia	2
18	Tyč výběru závaží/Tyč výberu závaží	1
19	Dvojitá vidlice kladky/Dvojitá vidlica kladky	1
20	Tyč kladky/Tyč kladky	2
21	xxx	x
22	Podložka pro kladky/Podložka pre kladky	2
23	Řetěz (11)/reťaz(11)	1
24	Kolík výběru závaží /Kolík výberu závažia	1
25	Karabina/Karabina	5
26	Řetěz (7)/ reťaz (7)	1
27	Křížová podpěra/Křížová podpera	2
28	Oválný držák chrániče zátěže/Oválny držiak chrániča zátáže	4
29	Oválný držák chrániče zátěže/Oválny držiak chrániča zátáže	2
30	xxx	x
31	Objímka D29*D10.2*D21.5/Objímka D29*D10.2*D21.5	4
32	Gumová noha 30x70x47L/Gumová noha 30x70x47L	3
33	Kulatá krytka D1*17.5/Guľatá krytka D1*17.5	10
34	Kulatá zástrčka D45*16/Guľatá zástrčka D45*16	6
35	Ovální zástrčka 30x70x40L/Oválna zástrčka 30x70x40L	6
36	Tlumič D35*D25.5*24/Tlmič D35*D25.5*24	3
37	Oválná zástrčka 25*50*32L/Oválna zástrčka 25*50*32L	3
38	Gumový tlumič nárazů /Gumový tluič nárazov	2
39	Kulatá gumová stopka D60*D26*26T/Guľatá gumová stopka D60*D26*26T	2
40	Držák D31.8*1.5T*30/Držiak D31.8*1.5T*30	2
41	Vodič lana/Vodič lana	26
42	Vymezovač pro vodič lana/Vymedzovač pre vodič lana	26
43	Pěnový grip/Penový grip	2
44	Pěnový grip/Penový grip	4
45	Pěnový grip/Penový grip	6
46	Vrchní závaží/Vrchné závažie	1
47	Spodní závaží/Spodné závažie	7
48	Zádová opěrka/Chrbtová opierka	1
49	Sedlo/Sedlo	1
50	Lanko výběrové tyče/Lanko výberovej tyče	1
51	Lanko rameno butterfly/Lanko ramena butterfly	1
52	Lanko spodní kladky/Lanko spodnej kladky	1
53	Kolík pro vrchní závaží/Kolík pre vrchné závažie	1
54	Podložka vrchního závaží/Podložka vrchného závažia	1
55	Objímka vrchního závaží/Objímka vrchného závažia	1
56	Kladka Diam.72 (T=28)/Kladka Diam.72 (T=28)	7
57	Kladka Diam.72 (T=24)/Kladka Diam.72 (T=24)	7
58	Řemínky na kotník/Remienky na kotník	1
59	Objímka D22*D15.5*D12.2/Objímka D22*D15.5*D12.2	2
60	Trojúh. šroub /Trojuholníkový šrób	2

61	Gumová krytka 35*35*25/Gumová krytka 35*35*25	1
63	Šroub M12*1.75*100L/Šrób M12*1.75*100L	1
65	XXX	X
66	XXX	X
67	Krytka šroubu M12/Krytka šróbu M12	2
68	Krytka šroubu M10/Krytka šróbu M10	61
69	XXX	X
70	Krytka šroubu M6/Krytka šróbu M6	12
100	Šroub M10 x 75mm/Šrób M10 x 75mm	1
101	Podložka Diam. 11/Podložka Diam. 11	68
102	Matice M10/Matica M10	32
103	Šroub M10 x 65mm/Šrób M10 x 65mm	4
104	Šroub M10 x 50mm/Šrób M10 x 50mm	4
105	XXX	X
106	Podložka Diam. 13.5/Podložka Diam. 13.5/	3
107	Matice M12/Matica M12	1
108	XXX	X
109	XXX	X
110	XXX	X
111	Šroub M10 x 80mm/Šrób M10 x 80mm	2
112	Šroub M10 x 60mm/Šrób M10 x 60mm	7
113	Šroub M10 x 205mm/Šrób M10 x 205mm	1
114	Šroub M10X120mm/Šrób M10X120mm	2
115	Šroub M10 x 25mm/Šrób M10 x 25mm	4
116	Šroub M6 x 15mm/Šrób M6 x 15mm	12
117	Podložka/Podložka	24
118	Matice M6/Matica M6	12
119	Podložka D38*D10.5*3T/Podložka D38*D10.5*3T	4
120	XXX	X
121	Šroub M10 *1.5 *45L/Šrób M10 *1.5 *45L	4
122	Šroub M10 *1.5 *90L/Šrób M10 *1.5 *90L	2
123	Šroub M10 *1.5 *40L/Šrób M10 *1.5 *40L	2
124	Šroub M10 *1.5 *70L/Šrób M10 *1.5 *70L	1
125	Šroub M8 *1.25 *60L/Šrób M8 *1.25 *60L	1
127	Matice M8*8T/Matica M8*8T	1

Složení věže/Zloženie veže:

Doporučujeme, aby věž skládaly 2 osoby/Doporučujeme, aby vežu skladali 2 osoby.

KROK 1

1. Připevněte hlavní část (1) k zadní stabilizační tyči (2) pomocí šroubů (122), podložky (101) a matice (102).
2. nasuňte gumové nohy (32) na oba konce stabilizační tyče (2) a konec hlavní části (1) a dejte plastové zástrčky (35/37) na přední část hlavní části (1).
3. Dejte křížovou podpěru (27) na zadní stabilizační tyč (2), dejte 2 gumové stopky (39) na vrch podpěry a vložte vodič závaží (16) přes tlumič (39) a podložku a připejte je k zadní stabilizační tyči (2) pomocí šroubu (115), podložek (101).
4. nasadte závaží (47) jedno po druhém na vodič závaží (16). Pak nasuňte tyče výběru závaží (18) do prostřední díly na závaží, a dejte vrchní objímku (55) na vrchní část tyče (18) a připevněte je dohromady pomocí kolíku (53). Nasuňte vrchní závaží (46) přes vodič závaží (16) a taky zde dejte objímku (55) a kolík (53) na vrchní závaží (46).
5. dejte podložku (54) an vrchní část vrchního závaží (46) a šroub na lanku (50) bude spojen později.
6. nasuňte další tyč chrániče závaží (27) a držíky (40) přes závažový vodič (16).
7. Správnou zátěž vyberete pomocí kolíku (24).

KROK 2

1. Připevněte přední vertikální podpěru (3) na hlavní část (1) pomocí šroubů (123), podložek (101) a matic (102).
2. Dejte plastové krytky (37) a kulaté krytky (33) na podpěru (3).

KROK 2

1. Pripevnite prednú vertikálnu podperu (3) na hlavnú časť (1) pomocou šróbov (123), podložiek (101) a matic (102).
2. Dajte plastové krytky (37) a guľaté krytky (33) na podperu (3).

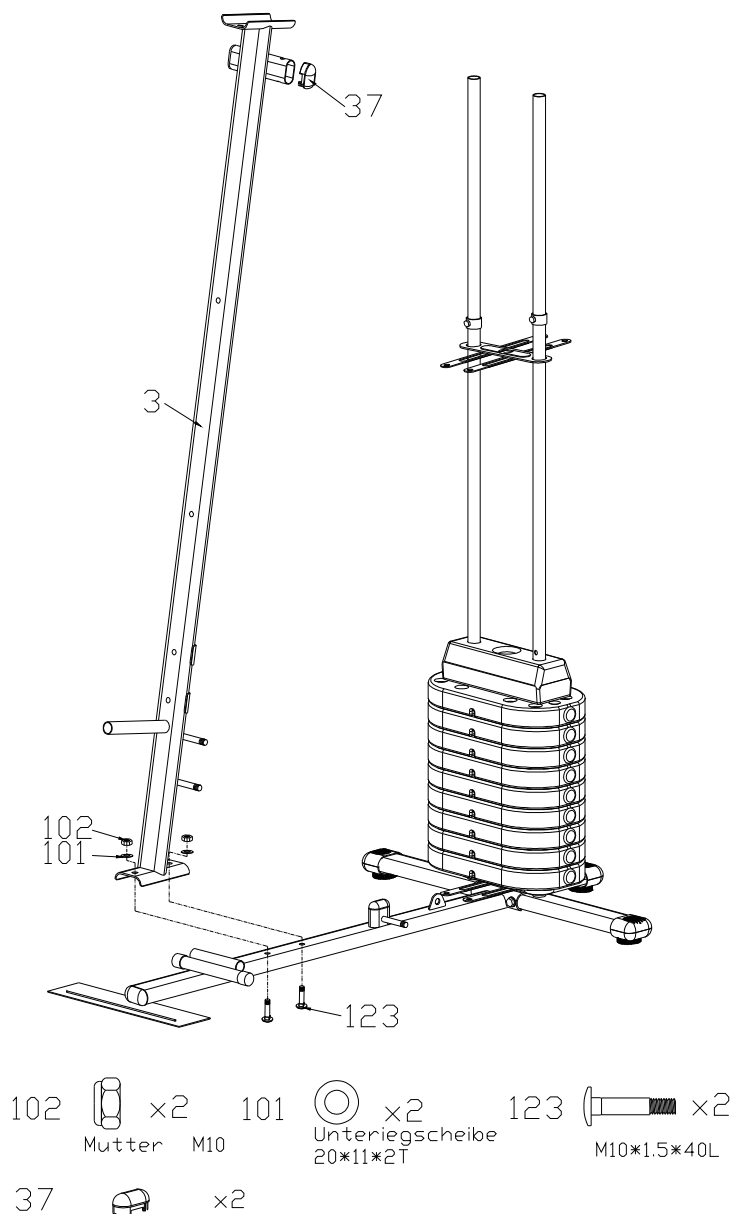


FIG.2

KROK 3

1. Spojte vrchní tyč (4) s vrchní částí přední vertikální podpěry (3) a hrudní tyčí (5) a závažovým vodičem (16). Připevněte vrchní tyč (4) k vertikální tyči (3) a hrudní tyči (5) pomocí šroubů (104), podložek (119), podložek (101) a matic (102).

Připevněte vodič zátěže (16) k vrchní tyči (4) pomocí šroubů (115), podložek (101).

2. dejte plastové krytky (35) na vrchní tyč (4).

KROK 3

1. Spojte vrchnú tyč (4) s vrchnou časťou prednej vertikálnej podpěry (3) a hrudnou tyčou (5) a závažovým vodičom (16). Pripevnite vrchnú tyč (4) k vertikálnej tyči (3) a hrudnú tyči (5) pomocou šróbov (104), podložiek (119), podložiek (101) a matic (102). Pripevnite vodič záťaže (16) k vrchnej tyči (4) pomocou šróbov (115), podložiek (101).

2. dajte plastové krytky (35) na vrchnú tyč (4).

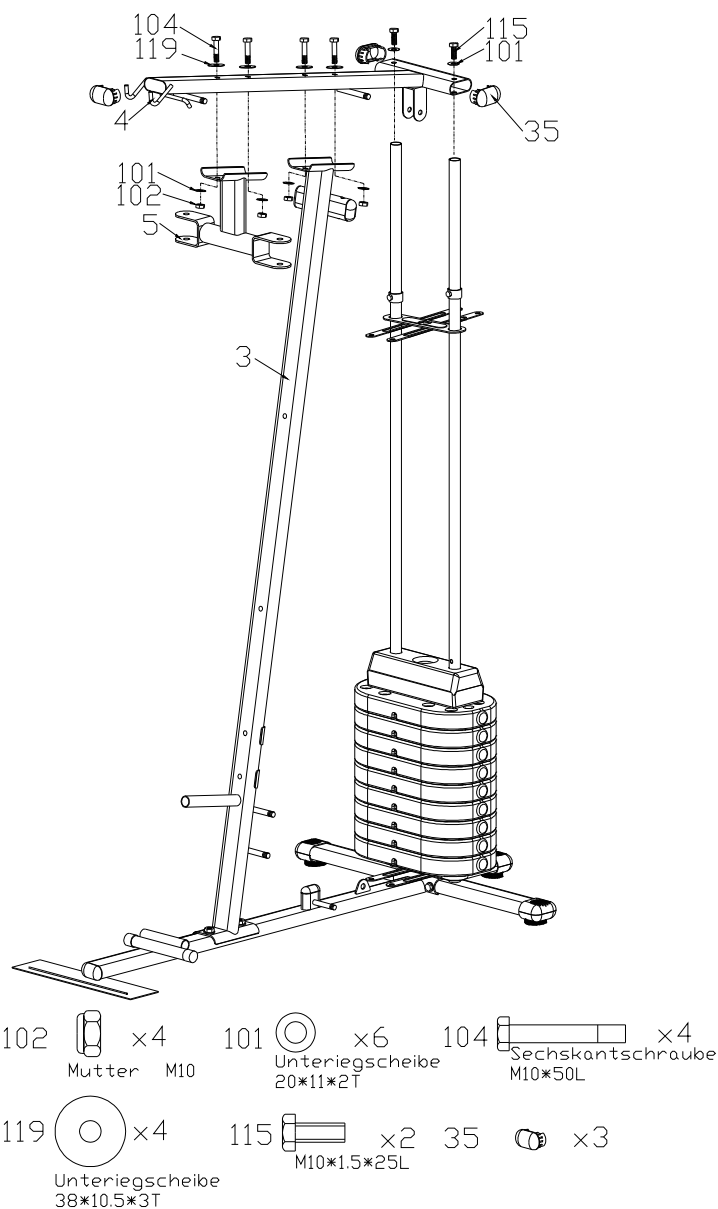


FIG.3

KROK 4

1. Spojte sedlovou tyč (6) s vertikální tyčů (3) pomocí trojúhelníkového šroubu (60) a dejte na přední část plastové krytky (61).
2. Zatlačte objímky (59) do nožní podpěry (11). Připevněte podpěru (11) k sedlové tyči (6) pomocí šroubu (63), podložek (106) a matice (107). Dejte plastové krytky (35) na oba konce tyče (11) a pak připevněte gumové krytky (37).
3. dejte podložku (106) a tlumič (36) do tyče na sedlové podpěře.

KROK 4

1. Spojte sedlovou tyč (6) s vertikální tyčou (3) pomocí trojúhelníkového šroubu (60) a dajte na prednú časť plastovej krytky (61).
2. Zatlačte obímky (59) do nožnej podpery (11). Pripevnite podperu (11) k sedlovej tyči (6) pomocou šróbu (63), podložiek (106) a matice (107). Dajte plastové krytky (35) na oba konce tyče (11) a potom pripevnite gumové krytky (37).
3. dajte podložku (106) a tlmič (36) do tyče na sedlovej podpere.

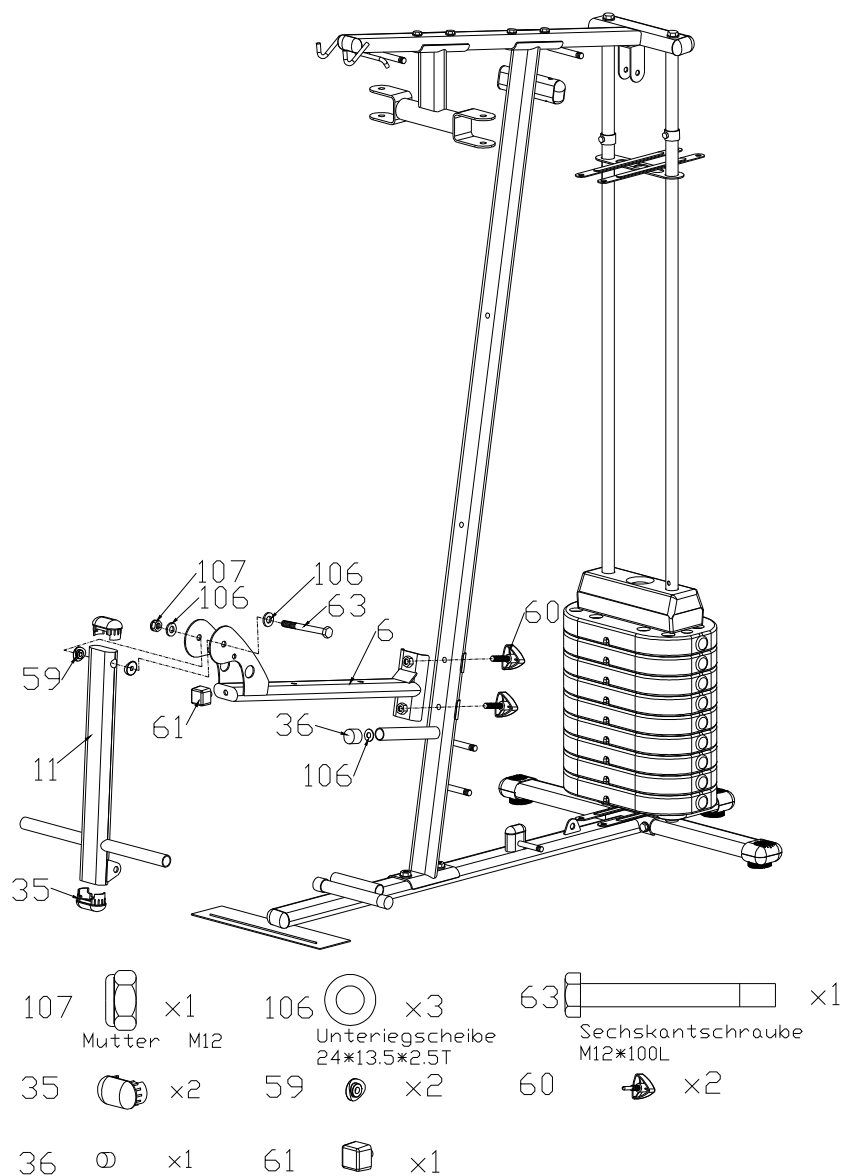


FIG.4

KROK 5

1. Připevněte pažní podpěru (9) na hlavní část (1) pomocí šroubu (113), podložek (101) a matice (102).
2. Spojte rameno (10) s tyčí (9) pomocí šroubů (103), podložek (101) a matic (102).

KROK 5

1. Pripevnite pažnú podperu (9) na hlavnú časť (1) pomocou šróbu (113), podložiek (101) a matice (102).
2. Spojte rameno (10) s tyčou (9) pomocou šróbov (103), podložiek (101) a matic (102).

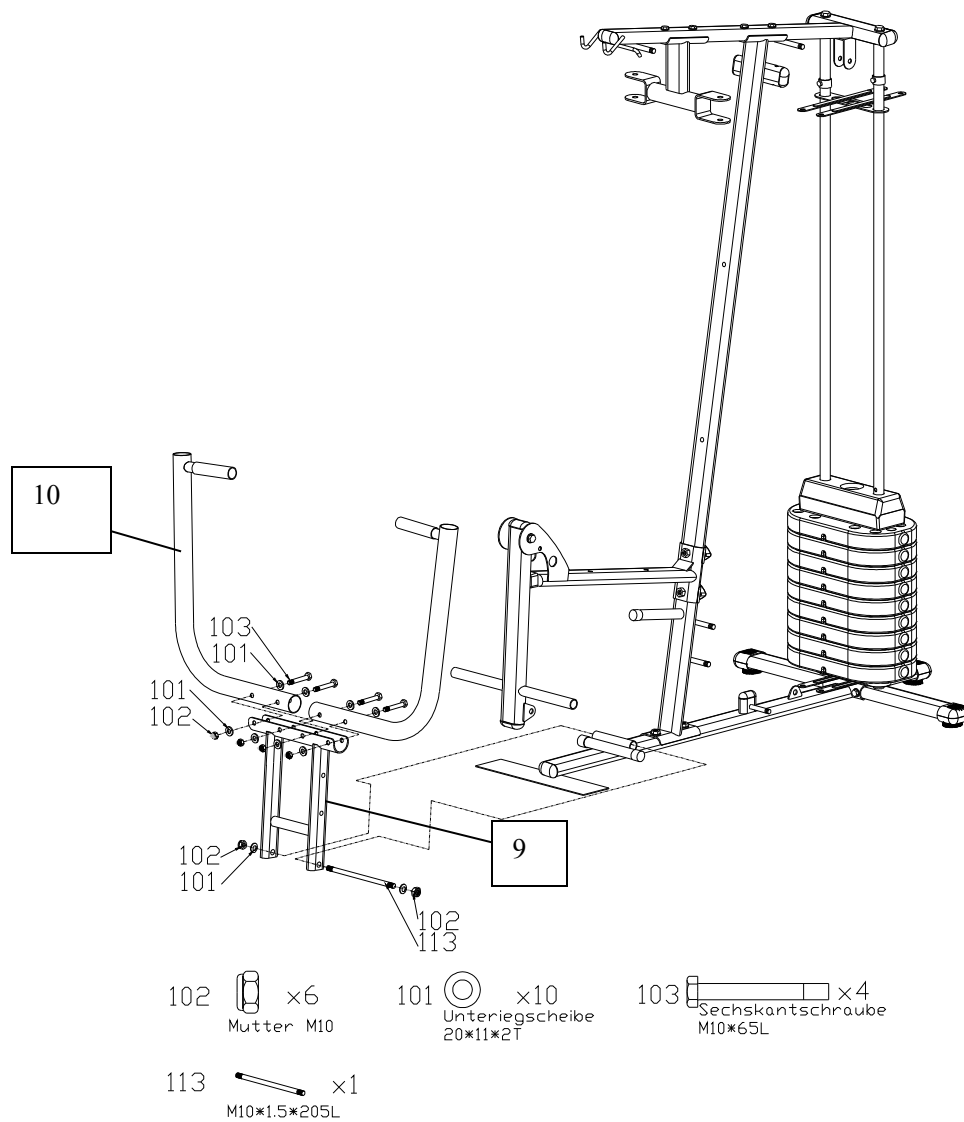


FIG.5

KROK 6

- 1.dejte objímky (31) do díř v tyči butterfly (7 a 8). Připojte tyče (7 a 8) k hrudní tyči (5) pomocí šroubů (111), podložek (101) a matic (102).
- 2.dejte gumové stopky (38) na zadní část hrudní tyče (5) tak, aby se rameno přímo nedotýkalo železa.
- 3.nasuňte pěnové gripy (43) na rovné části butterfly ramene.

KROK 6

1. dajte obímky (31) do díř v tyči butterfly (7 a 8). Pripojte tyče (7 a 8) k hrudnej tyči (5) pomocou šróbov (111), podložiek (101) a matic (102).
2. dajte gumové stopky (38) na zadnú časť hrudnej tyče (5) tak, aby sa rameno priamo nedotýkalo železa.
3. nasuňte penové gripy (43) na rovnej časti butterfly ramena.

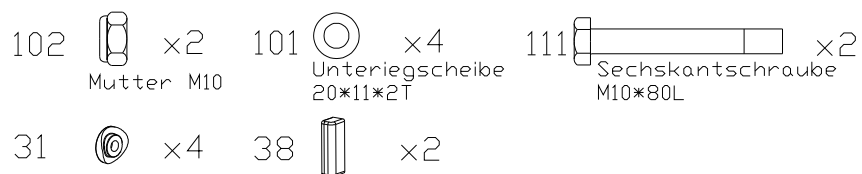
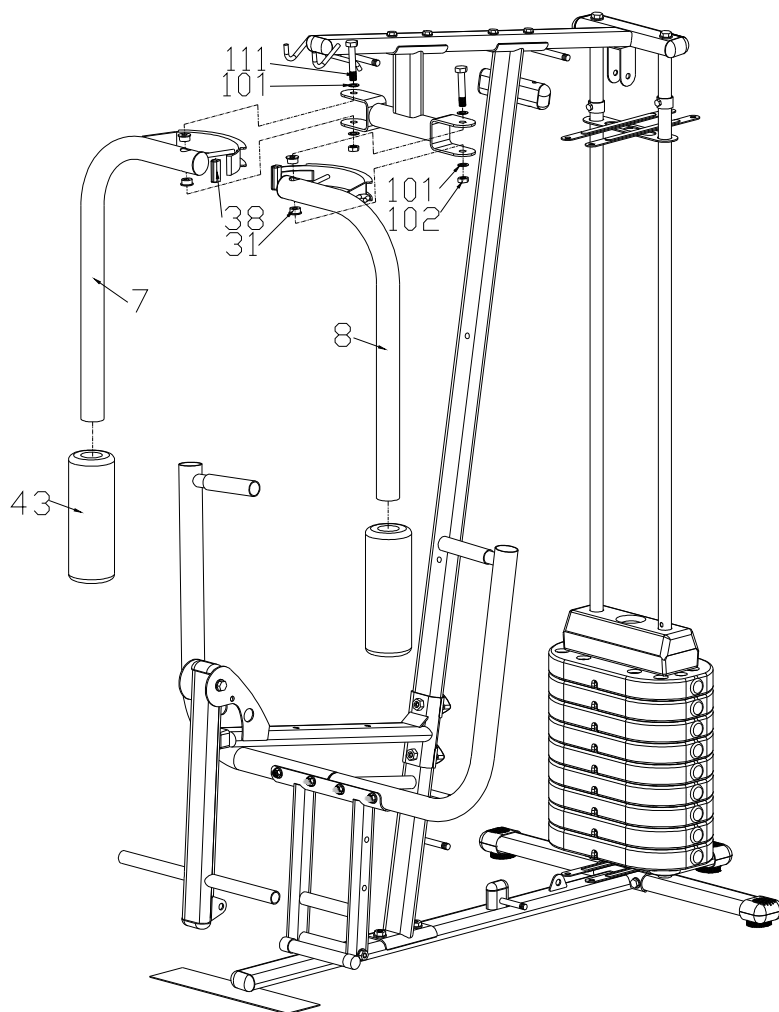


FIG.6

KROK 7

1. Připevněte zádovou opěrku (48) na vertikální tyč (3) a sedlo (49) k sedlové tyči (6) pomocí šroubů (121) a podložek (101).
2. Protáhněte osu (14) přes díly v spodní a horní části nožní podpěry (11) a pak nasuňte pěnové gripy (44) na obě straně osy.

KROK 7

1. Pripevnite chrbtovú opierku (48) na vertikálnu tyč (3) a sedlo (49) k sedlovej tyči (6) pomocou šróbov (121) a podložiek (101).

2. Pretiahnite os (14) cez diely v spodnej a hornej časti nožnej podpery (11) a potom nasuňte penové gripy (44) na obe strany osy.

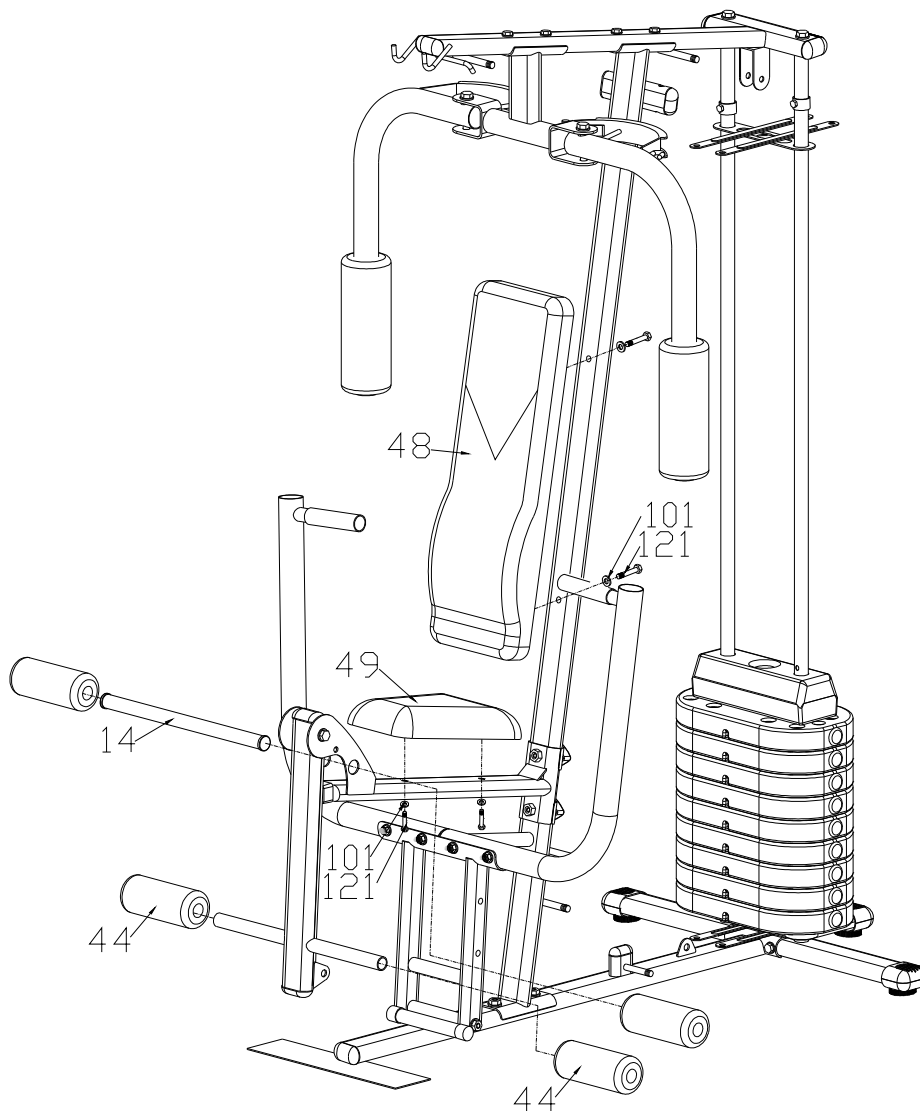


FIG.7

101  ×4
Unterlegscheibe
20*11*2T

121  ×4
Sechskantschraube
M10*45L

KROK 8

Jak připevnit kladky:

Kladka typ A): Připevněte kladkový set k pažní tyči (9) pomocí šroubu (112), chrániče (41 a 42), kladky (57), podložky (101) a matice (102) na vrchní kladku a s šroubem (112), chráničem a kladkou (57), podložky (101), matice (102) na spodní kladku.

Kladka typ B): připevněte jednoduché kladky na tyče pomocí podložek (101), chrániče (41 a 42), kladky (56) a matc (102).

Kladka typ C): Připevněte dvojité kladky pomocí šroubu (112), podložek (101), chrániče (42 a 42), kladky (56) a matic (102).

Upozornění: tyč a podložka kladky (20 a 22) musí být připevněna na obou stranách pravé i levé vrchní části vertikální podpěry (3) pomocí šroubů (114), podložek (106) a matic (107), jak je ukázáno v rohu obrázku kroku 8. Připevnění kladky je stejné jako u typu B.

KROK 8

Ako pripevniť kladky:

Kladka typ A): Pripevnite kladový set k pažnej tyči (9) pomocou šróbu (112), chrániča (41 a 42), kladky (57), podložky (101) a matice (102) na vrchnú kladku a so šróbom (112), chráničom a kladkou (57), podložky (101), matice (102) na spodnú kladku.

Kladka typ B): pripevnite jednoduché kladky na tyče pomocou podložiek (101), chrániča (41 a 42), kladky (56) a matíc (102).

Kladka typ C): Pripevnite dvojité kladky pomocou šróbu (112), podložiek (101), chrániča (42 a 42), kladky (56) a matíc (102).

Upozornenie: tyč a podložka kladky (20 a 22) musia byť pripevnené na oboch stranách pravej i ľavej vrchnej časti vertikálnej podpery (3) pomocou šróbov (114), podložiek (106) a matíc (107), ako je ukázané v rohu obrázku kroku 8. Pripevnenie kladky je rovnaké ako u typu B.

KROK 9 a 10

Připevnění lanek:

Lanko (50): Spojte šroub na konci lanka k vrchnímu závaží (46), druhý konec protáhněte nad kladkou (a), pak dolů přes spodní kladku (b), pak jde nahoru přes kladku (c) a rovně do kladky (d).

Lanko (51): Připojte jeden kolen lanka na rameno butterfly (7) pomocí šroubu (115) a podložky (101), další podložky (101), pak druhý konec na druhé rameno, dejte podložku (101) a matici (102). Druhý konec lanka protáhněte přes vrchní kladku (a1), dolů přes spodní kladku (b1), pak nahoru zase přes vrchní kladku (C1) a pak spojte konec jako na začátku.

Lanko (52): Protáhněte jeden konec lanka (ten bez gumového kolečka) spodní kladkou (a2), pak přes kladku (b2) přes očko a do kladky (c2) opět přes očko, pak do kladky (d2) do spodní kladky pak do kladky (g2), dolů a zabezpečte tento konec lanko k ocelové části, pomocí karabiny (25) a řetězu (26) jak je ukázáno na obrázku.

Jednoduché vysvětlení připojení kladek a lanek:

Lanko (50) jde přes kladku d , c, b, jako na obrázku

Lanko (51) jde přes kladku a1, b1 to c1 jako na obrázku

Lanko (52) jde přes kladku a2, b2, c2, d2, e2, f2 to g2 jako na obrázku

KROK 9 a 10

Pripevnenie laniek:

Lanko (50): Spojte šrób na konci lanka k vrchnému závažiu (46), druhý koniec pretiahnite nad kladkou (a), potom dolu cez spodnú kladku (b), potom ide hore cez kladku (c) a rovno do kladky (d).

Lanko (51): Pripojte jeden koniec lanka na rameno butterfly (7) pomocou šróbu (115) a podložky (101), ďalšou podložkou (101), potom druhý koniec na druhé rameno, dajte podložku (101) a maticu (102). Druhý koniec lanka pretiahneňte cez vrchnú kladku (a1), dolu cez spodnú kladku (b1), potom hore zase cez vrchnú kladku (C1) a potom spojte koniec ako na začiatku.

Lanko (52): Pretiahnite jeden koniec lanka (ten bez gumového kolečka) spodnou kladkou (a2), potom cez kladku (b2) cez očko a do kladky (c2) opäť cez očko, potom do kladky (d2) do spodnej kladky potom do kladky (g2), dolu a zabezpečte tento koniec lanka k ocelovej časti, pomocou karabiny (25) a reťaze (26) ako je ukázané na obrázku.

Jednoduché vysvetlenie pripojenia kladiiek a laniek:

Lanko (50) ide cez kladku d , c, b, ako na obrázku

Lanko (51) ide cez kladku a1, b1 to c1 ako na obrázku

Lanko (52) ide cez kladku a2, b2, c2, d2, e2, f2 to g2 ako na obrázku

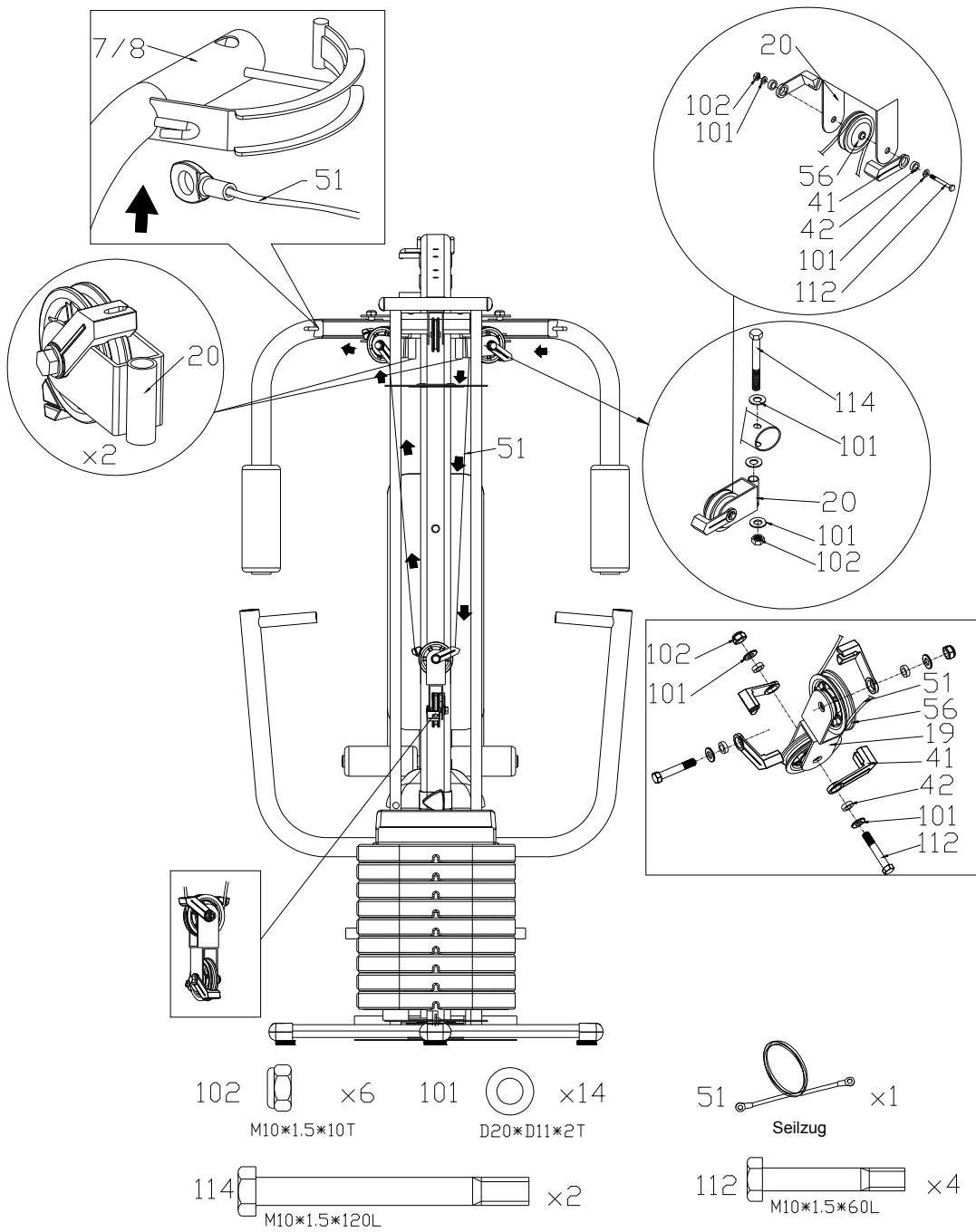
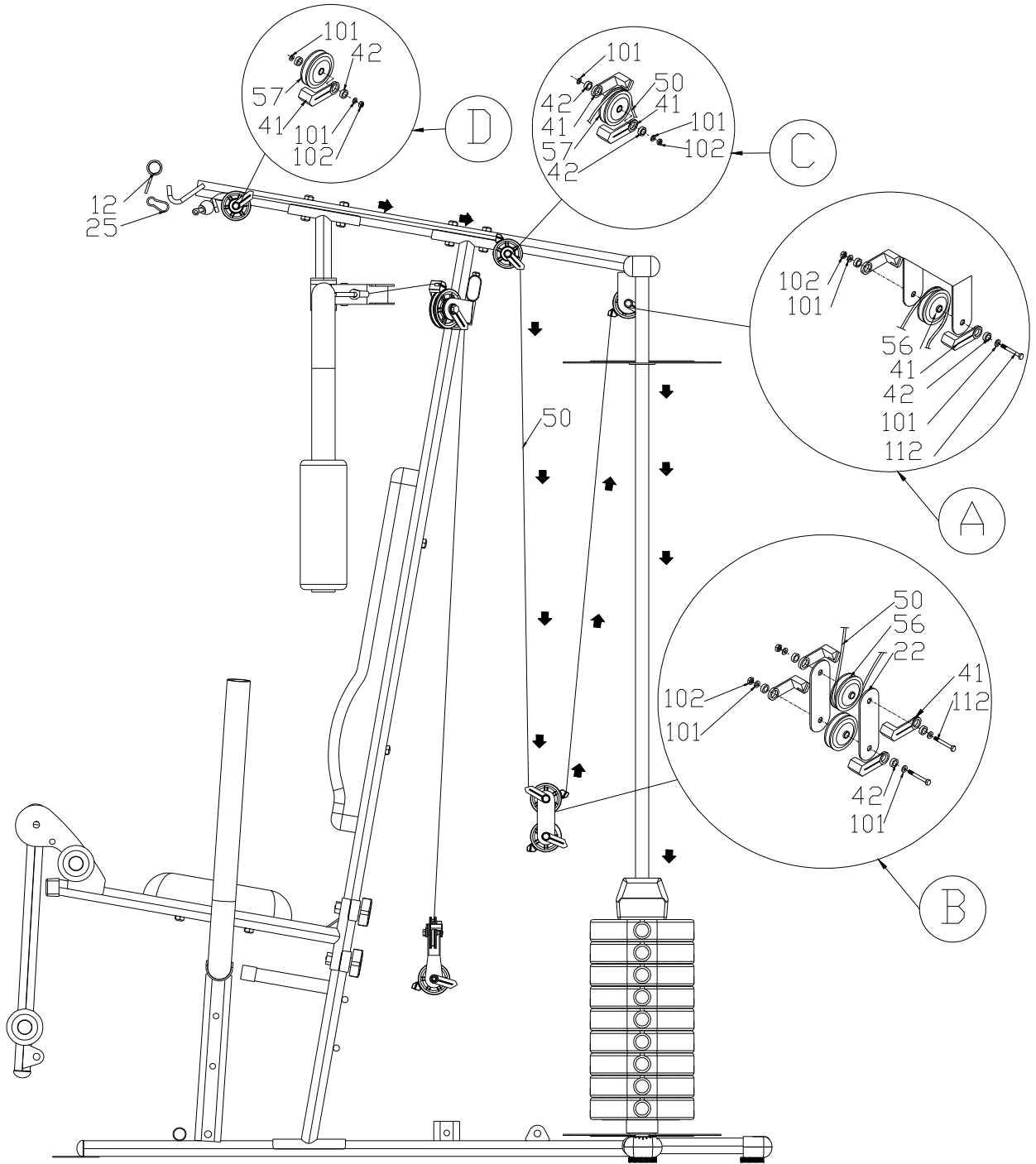
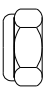



FIG.8



102  x5
M10*1.5*10T

50  x1
Seilzug

101  x10
D20*D11*2T

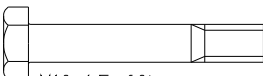
112  x3
M10*1.5*60L

FIG.9

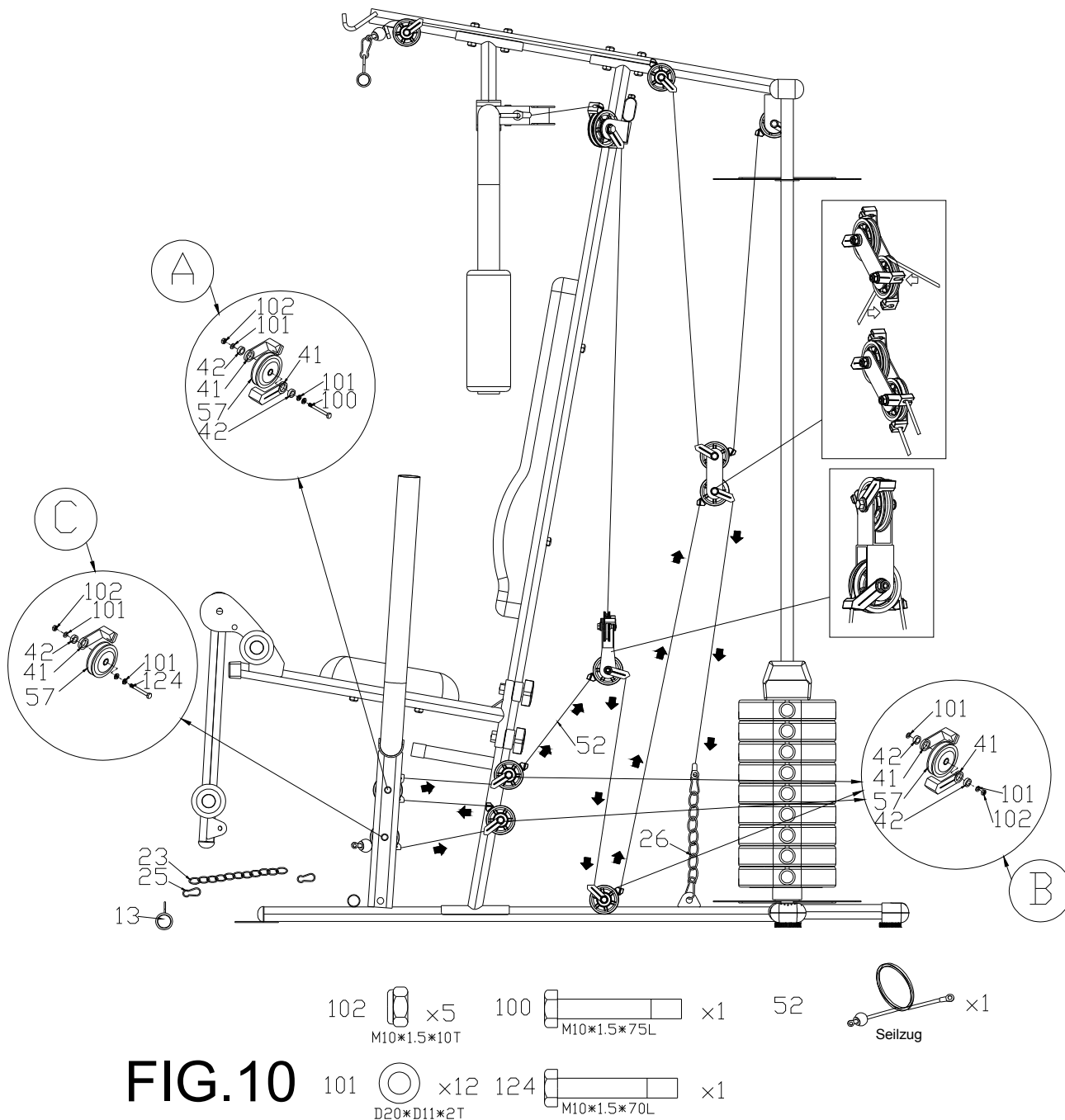


FIG.10

KROK 11 a 12

Chráníč závaží a příslušenství

1. Jakmile připevníte lanka, připevněte oválný držák (28) na vrch a základní část obou chráničů (17) a držák (29) uprostřed chrániče pomocí šroubů (117) a matic (118).
2. Pak dejte chráníč na oba vrchy a základní tyč (27) a připevněte je správně pomocí držáku (40).
3. Pokud chcete cvičit s vrchní kladkou, pouze zahákněte hrudní tyč (12) k lanku (50) pomocí karabiny (25).
4. Pokud chcete cvičit se spodní kladkou, vytáhněte celý sedlový set a připevněte tyč (13) na spodní lanko (52) pomocí karabiny (25) a řetězu (26).
5. Zakryjte šrouby krytkama (67), (68) a (70).

KROK 11 a 12

Chráníč závažia a príslušenstvo

1. Akonáhle pripevníte lanká, pripevnite oválny držiak (28) na vrch a základnú časť oboch chráničov (17) a držiak (29)

uprostred chrániča pomocou šróbov (117) a matíc (118).

2. Potom dajte chránič na oba vrchy a základnú tyč (27) a pripevnite ich správne pomocou držiaku (40).
3. Pokiaľ chcete cvičiť s vrchnou kladkou, len zaháknite hrudnú tyč (12) k lanku (50) pomocou karabiny (25).
4. Pokiaľ chcete cvičiť so spodnou kladkou, vytiahnite celý sedlový set a pripevnite tyč (13) na spodné lanko (52) pomocou karabiny (25) a reťazí (26).
5. Zakryte šróby krytkami (67), (68) a (70).

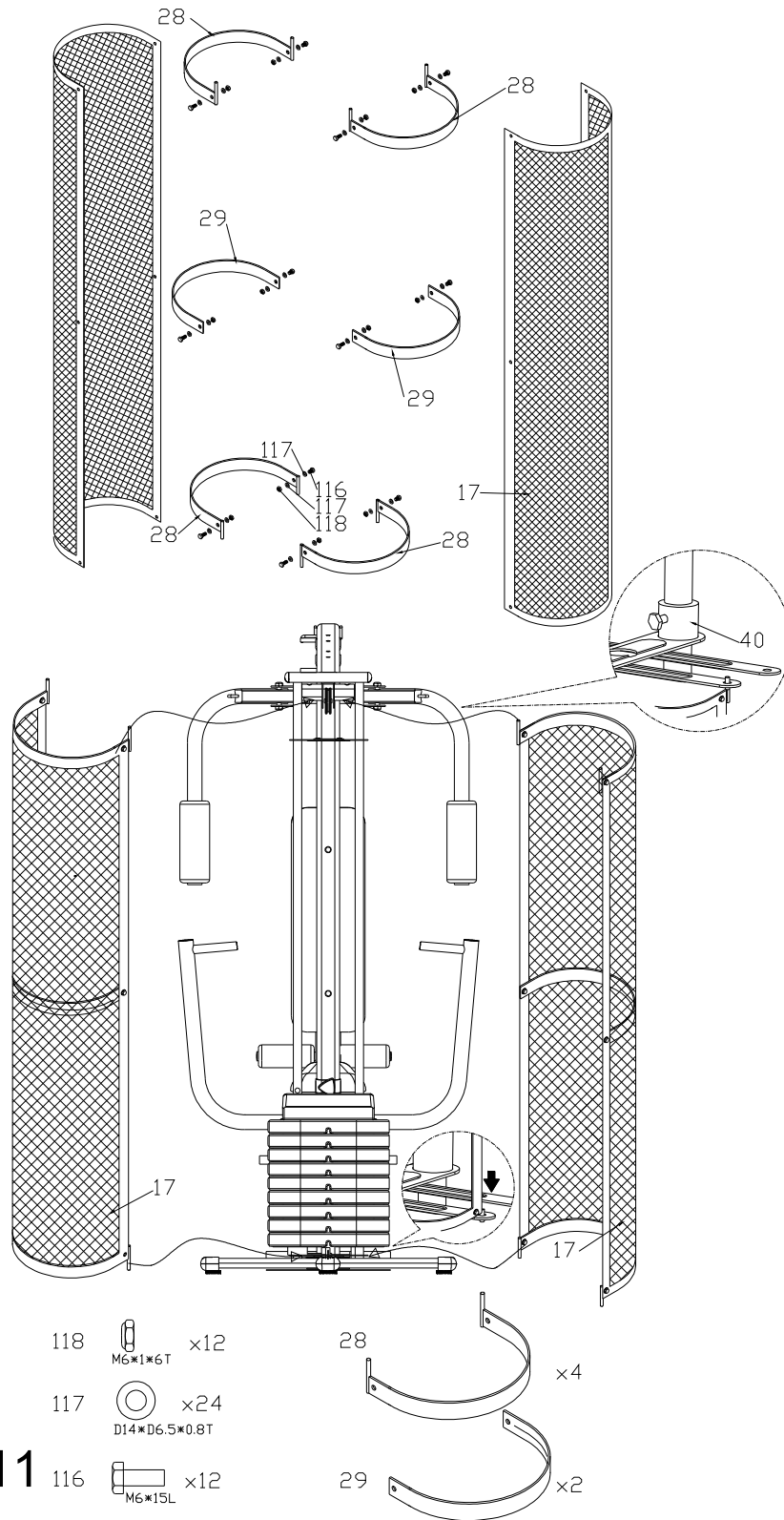


FIG.11

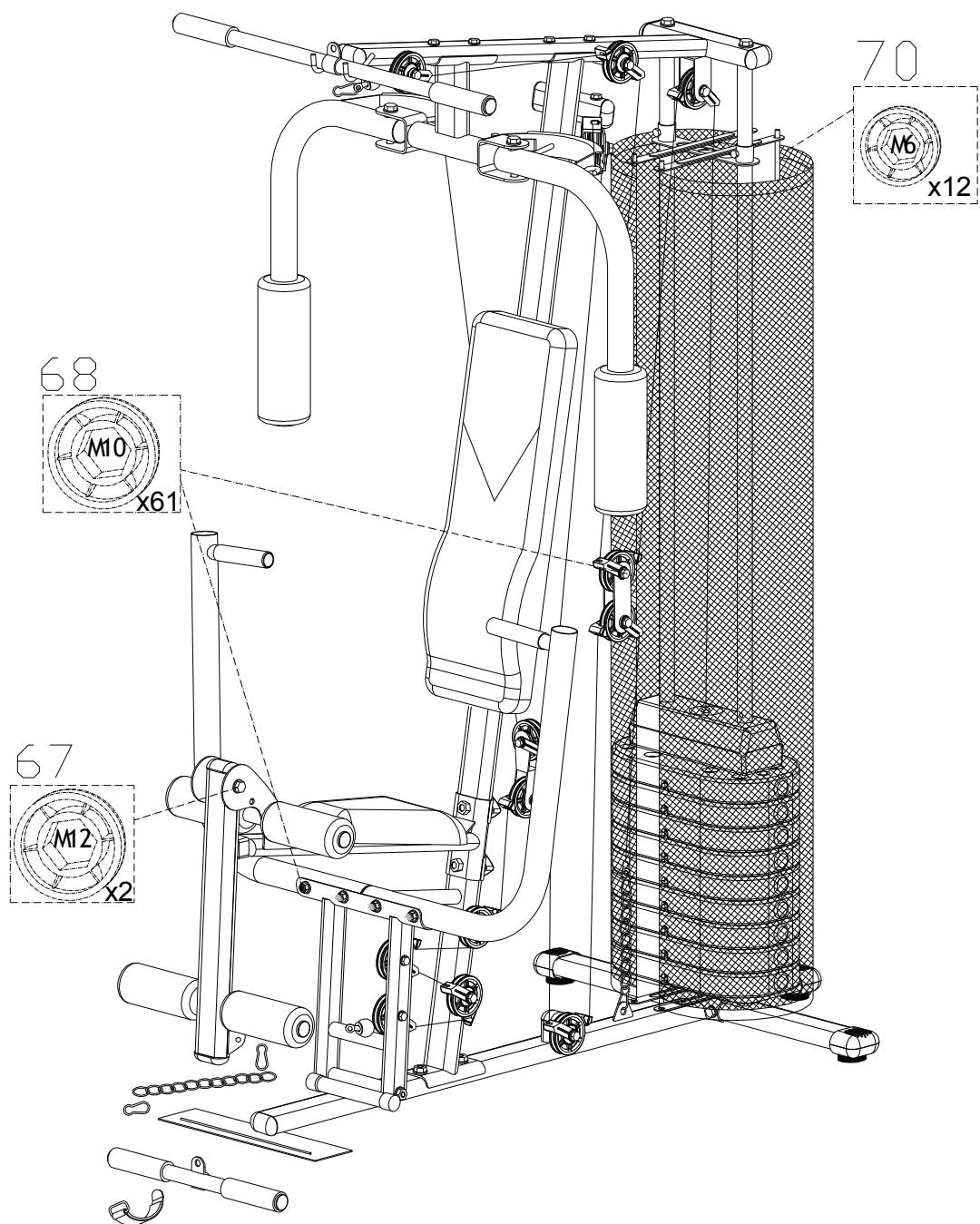


FIG.12

KROK 13

Pro vaši bezpečnost, připevněte závaží pomocí šroubu (125) a matice (127).

KROK 13

Pre vašu bezpečnosť, pripevnite závažie pomocou šróbu (125) a matice (127).

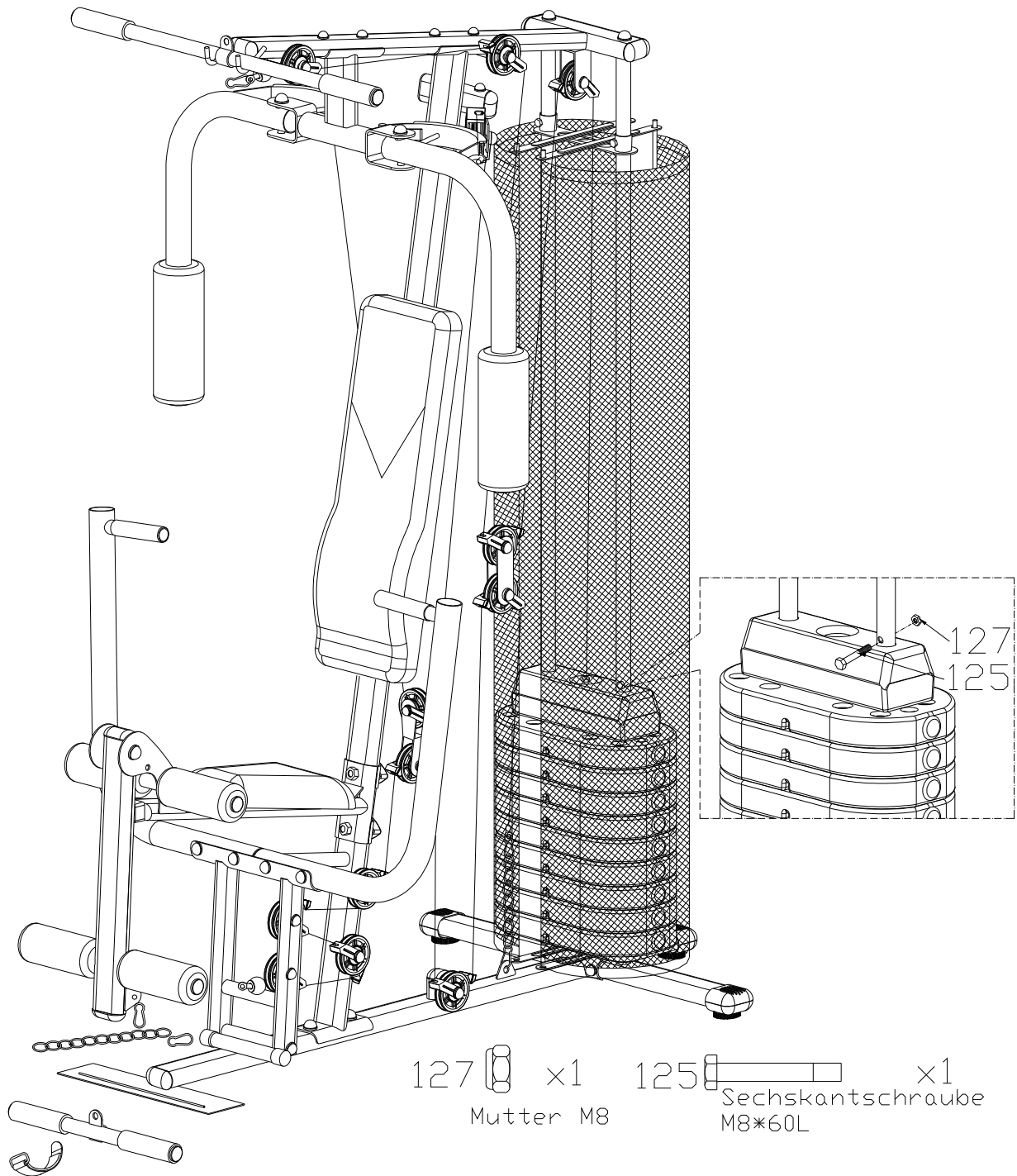


FIG.13

Základy cvičení

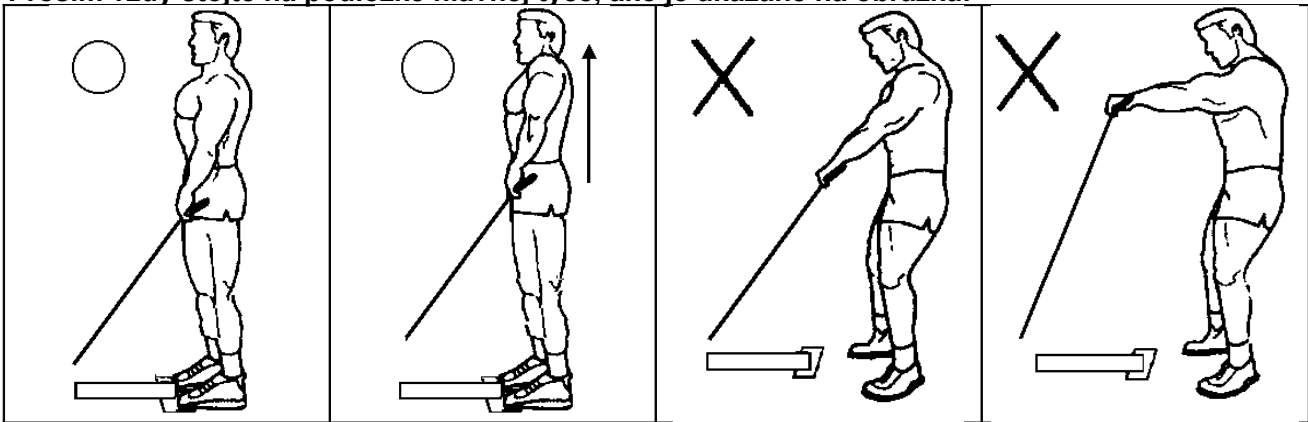
- Jak stát při cvičení?

Prosím vždy stůjte na podložce hlavní tyče, jak je ukázáno na obrázku.

Základy cvičenia

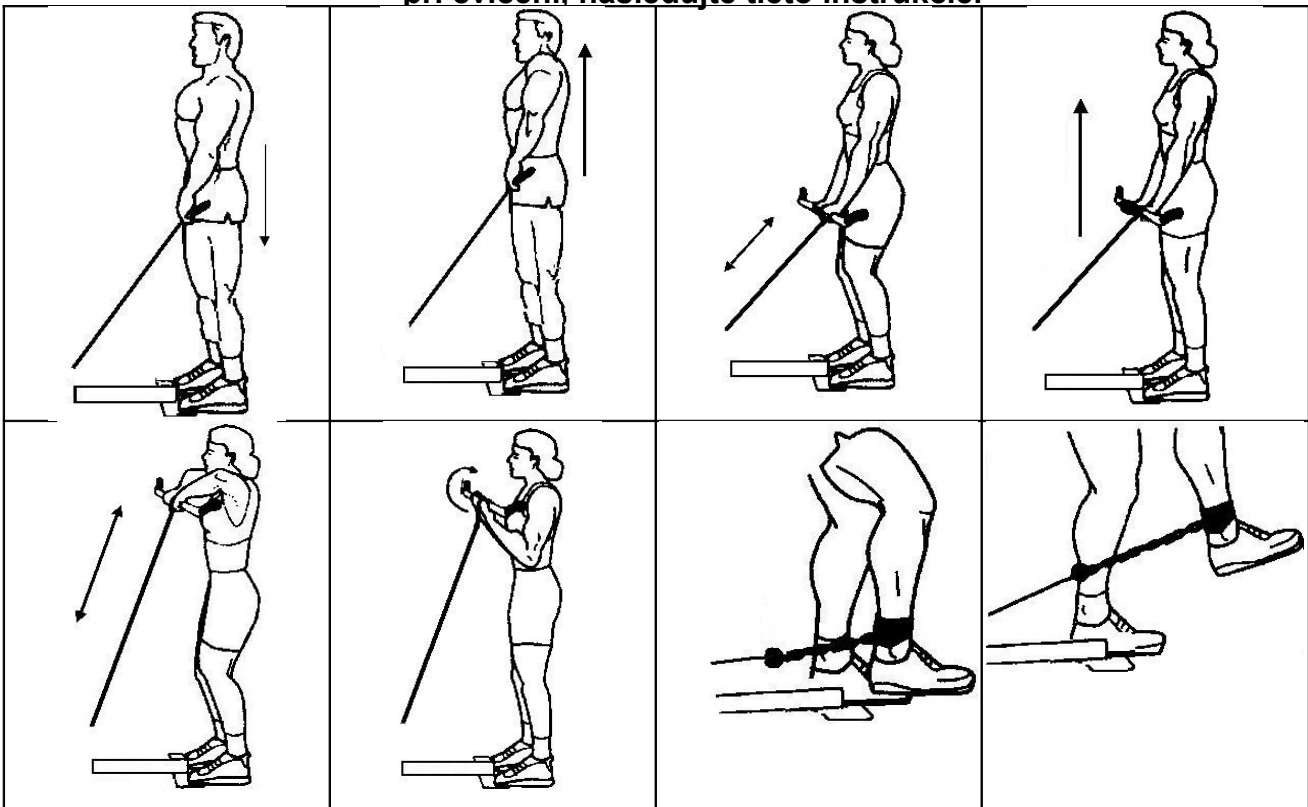
- Ako stát' pri cvičení?

Prosím vždy stojte na podložke hlavnej tyče, ako je ukázané na obrázku.



Výběr cvičení/ Výber cvičení

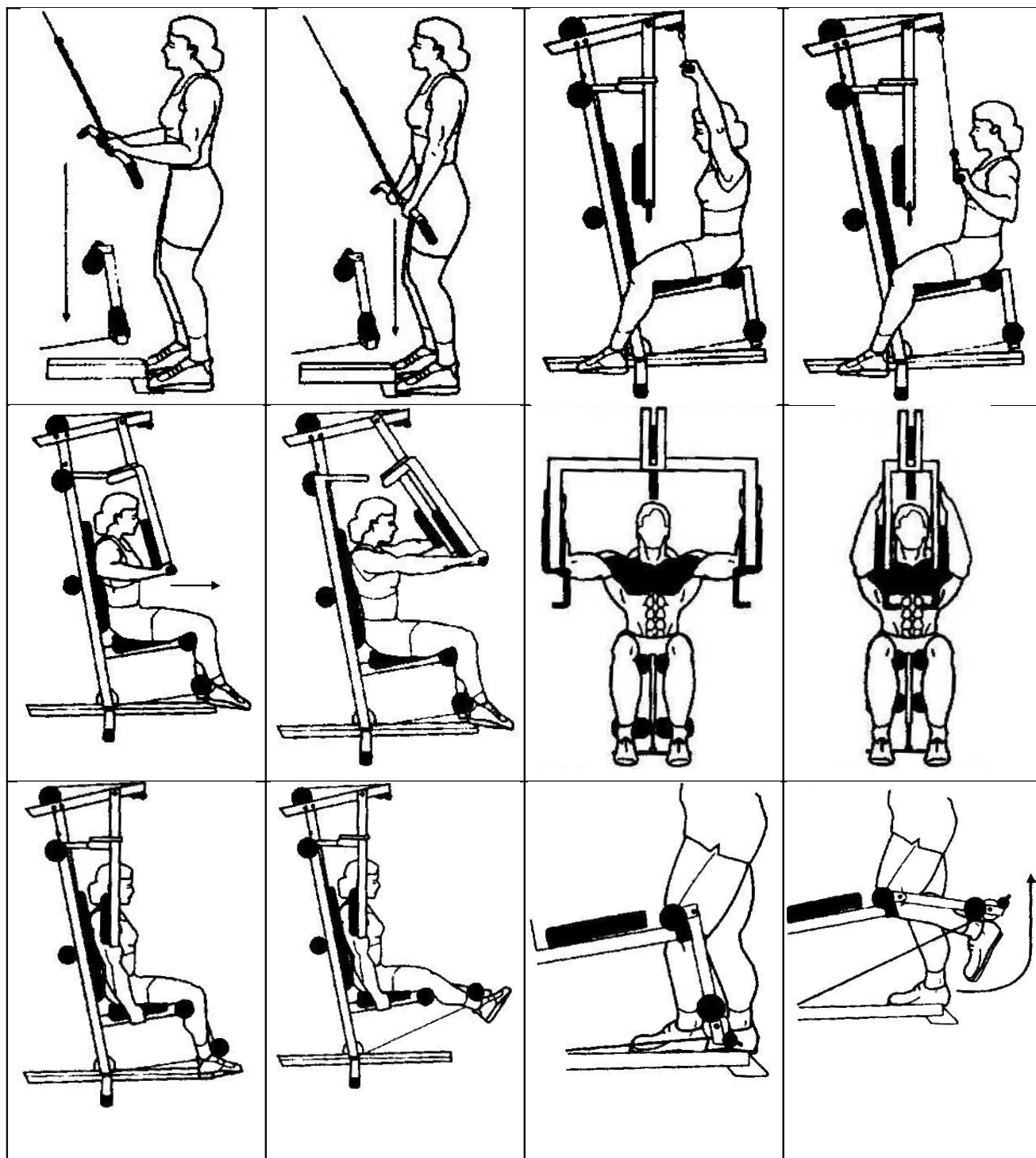
Abyste zabránili zranění při cvičení, následujte tyto instrukce./ Aby ste zabránili zranení pri cvičení, nasledujte tieto inštrukcie.



Upozornění: Prosím uvolněte celou sedlovou opěrku před začátkem tohoto cvičení.

Upozornenie: Prosím uvoľnite celú sedlovú opierku pred začiatkom tohto cvičenia.

Cvičení/ Cvičenie



Údržba

Pravidelně provádějte běžnou údržbu stroje na základě vyřízení stroje minimálně však po 20 hodinách provozu.

Údržba zahrnuje:

1. Kontrolu všech pohyblivých částí stroje (osy, klouby převádějící pohyb, atd.), zda jsou dostatečně promazány. Pokud ne, ihned je namažte. Doporučujeme běžný olej pro kola a šicí stroje nebo silikonové oleje.
2. pravidelná kontrola všech součástí – šrouby a matice a pravidelné dotahování.
3. K údržbě čistoty použijte jen mýdlový roztok a ne čisticí prostředky s abrasivy.
4. Chraňte computer před poškozením a kontaktu s tekutinami či potem.
5. Computer, adaptér, zástrčka a celý rotoped se nesmí dostat do styku s vodou.
6. Computer nevystavujte slunečnímu záření a kontrolujte funkčnost baterií, aby nedošlo k vytečení baterií a tím poškození celého computeru.

7. Skladujte rotoped vždy na suchém a teplém místě.

UPOZORNĚNÍ

Stroj musí být umístěn na rovné a pevné podložce. Před každým použitím výrobku zkontrolujte dotažení všech šroubů.

Údržba

Pravidelne prevádzajte bežnú údržbu stroja na základe vytaženia stroja minimálne však po 20 hodinách prevádzky.

Údržba zahrňuje:

- Kontrolu všech pohyblivých částí stroja (osky, klby prevádzajúce pohyb, atd.), či sú dostatočne premazané. Ak nie, ihneď ich namažte. Doporučujeme bežný olej pre bicykle a šijacie stroje alebo silikonové oleje.
- pravidelná kontrola všetkých častí – skrutky a matice a pravidelné dot'ahovanie.
- K údržbe čistoty použite len mydlový roztok a nie čistiace prostriedky s abrasivami.
- Chráňte computer pred poškodením a kontaktu s tekutinami či potom.
- Computer, adaptér, zástrčka a celý rotoped sa nesmie dostať do styku s vodou.
- Computer nevystavujte slnečnému žiareniu a kontrolujte funkčnosť batérií, aby nedošlo k vytečeniu baterií a tým poškodeniu celého computeru.
- Skladujte rotoped vždy na suchom a teplom mieste.

UPOZORNENIE.

Stroj musí byť umiestnený na rovnej a pevnej podložke. Pred každým použitím výrobku skontrolujte dotiahnutie všetkých skrutiek.

Tento výrobok je určený iba na domáce použitie.

Záruční podmínky CZ:

Prodávající poskytuje na tento výrobek následující záruky:

- záruka na rám vyrobený z oceli pro prvního majitele je 36 měsíců ode dne prodeje zákazníkovi.
- záruka na computer a elektrozařízení je 36 měsíců ode dne prodeje zákazníkovi.
- záruka na ostatní díly je 24 měsíců ode dne prodeje zákazníkovi.

Záruka se nevztahuje na závady vzniklé:

- zaviněním uživatele tj. poškození výrobku neodbornou repasí, nesprávnou montáží, nedostatečným zasunutím sedlové tyče do rámu, nedostatečným utáhnutím pedálů v klikách a klik ke středové ose
- nesprávnou údržbou
- mechanickým poškozením
- opotřebením dílů při běžném používání (např. gumové a plastové části, pohyblivé mechanismy, atd.)
- neodvratnou událostí, živelnou pohromou
- neodbornými zásahy
- nesprávným zacházením, či nevhodným umístěním, vlivem nízké nebo vysoké teploty, působením vody, neúměrným tlakem a nárazy, úmyslně pozměněným designem, tvarem nebo rozměry

Upozornění:

1. cvičení doprovázené zvukovými efekty a občasným vrzáním není závada bránící řádnému užívání stroje a tudíž nemůže být předmětem reklamace. Tento jev lze odstranit běžnou údržbou.
2. upozornění: u základních modelů jsou použita věnečková ložiska. Doba životnosti u těchto ložisek může

být kratší než je doba záruky. Doba životnosti je přibližně 100 provozních hodin.

3. v době záruky budou odstraněny veškeré poruchy výrobku způsobené výrobní závadou nebo vadným materiálem výrobku tak, aby věc mohla být řádně užívána.
4. Reklamacce se uplatňuje zásadně písemně s přesným popisem o závadě a potvrzeným dokladem o zakoupení.
5. Záruku lze uplatňovat u výrobce: Seven Sport s.r.o, Dělnická 957, 749 01, Vítkov nebo u organizace, ve které byl výrobek zakoupen.

datum prodeje

razítko a podpis prodejce

dodavatel:

SEVEN sport s. r. o., Dělnická 957, Vítkov 749 01, www.insportline.cz

Záručné podmienky SK:

1. na bicykel sa poskytuje kupujúcemu záručná doba 24 mesiacov odo dňa predaja
2. v dobe záruky budú odstránené všetky poruchy výrobku spôsobené výrobnou závadou alebo vadným materiálom výrobku tak, aby sa vec mohla riadne používať.
3. Práva zo záruky sa nevzťahujú na vady spôsobené:
 - mechanickým poškodením
 - neodvratnou udalosťou, živelnou pohromou
 - neodbornými zásahmi
 - nesprávnym zaobchádzaním, či nevhodným umiestnením, vplyvom nízkej alebo vysokej teploty, pôsobením vody, neúmerným tlakom a nárazmi, úmyselne pozmeneným designom, tvarom alebo rozmermi
4. Reklamácia sa uplatňuje zásadne písomne s údajom o závade a potvrdeným záručným listom.
5. Záruku je možné uplatňovať len u organizácie v ktorej bol výrobok zakúpený.

dátum predaja

razítko a podpis predajcu

dodávateľ:

inSPORTline s.r.o.

Bratislavská 36, Trenčín

www.insportline.cz

